

KENT

SAYI
006
EKİM-ARALIK
2021

ÇÖZÜM ÜRETEEN KENTLER



RECEP GÜRKAN İLE KENTE DAİR

Edirne Belediye Başkanı Recep Gürkan projelerini ve vizyonunu KENT ile paylaştı

ÖZEL DOSYA: YABAN İÇİN KENT

Kenti yaban hayatı bağlamında tekrar düşünmek

MARMARA'NIN KÂBUSU: MÜSİLAJ

Marmara Denizi kirlilik baskısı ile karşı karşıya



EDİTÖRDEN

“Birlikte” yaşamayı öğrenmemiz ve herkes için iyi olan yollarını keşfetmemiz gerekirken bunu sadece kendi türümüzün üyelerini kapsayan şekilde değil tüm canlı hayatını dikkate alarak, biyoçeşitliliği gözeterek yapmamız lazım. Kentler her geçen gün dünyanın dört bir yanında kötücül bir yaratık gibi çevreyi tahrip ediyor ve bunun bir sonucu olarak insanlar dışında yabancı hayvanlar da kenti “ev” olarak deneyimlemeye başlıyor. Yine tıpkı insanlar gibi yaban hayatının bazı üyeleri onlara dayatılan kent yaşamına adapte olurken bu bazı türler için bu mümkün olmuyor. “Yaban”ı kentten bağımsız, el değmemiş, saf bir yer olarak düşünsek de kentli insan yaban hayatını da değiştiriyor, bir zamanlar yabanda yaşayan hayvanların artık zorunlu olarak kentte yaşamasına yol açıyor ve kenti yabandan ayrı bir olgu olarak algılamamak gerekiyor. Bir milyondan fazla tür yok olma tehlikesiyle karşı karşıya ve yaban hayatının popülasyonu 1970’den bu yana üçte iki oranında azalmış durumda... Geriye kalanı korumak daha önce hiç olmadığı kadar çok insanlığın görevi. Kent’in bu sayısında “Yaban için Kent: Antroposen Çağında Bir Çözüm Arayışı” başlıklı perspektif dosyasıyla kentsel ekolojik sistemleri farklı bakış açılarıyla ele aldık.

Yaşam kalitesi yüksek şehirler için süregelen ve her krizde derinleşen biçimde karşılaştığımız sorunları “yeniden düşünüp” çözüm için “birlikte hareket etmemiz” gerekiyor. “Çözüm Üreten Kentler” mottosunu paylaştığımız Marmara Urban Forum / Marmara Uluslararası Kent Forumu (MARUF), Marmara Belediyeler Birliği tarafından “Yeniden Düşün, Birlikte Hareket Et (Re-Think, Co-Act)” başlığıyla 1-2-3 Ekim’de online olarak düzenlendi. Bu sayıda 52 ülkeden 500’ün üzerinde konuşmacının bulunduğu forumun içeriğine, konuşulanlara, etkinliklere özet bir bakış sunduk.

Marmara Denizi’nin kâbusu haline gelen müsilaj sorunu sebebiyle hazırlanan Marmara Denizi Eylem Planı’nı, ilerleyen süreçte atılacak adımlar ve müsilajın neden ve sonuçlarını tartışan, Marmara Denizi’nin korunması için yapılması gerekenleri anlatan “Bir Umut Marmara” belgeseli de yine bu sayımızda karşılaşacağınız içeriklerden biri.

Kente ilişkin birçok konuyu sorunları göz ardı etmeden, çözüm olanaklarını araştıran ve bunu tüm paydaşların faydasını ve katkısını gözetken ve umutsuzluğa kapılmayan bir yaklaşımla ele almaya çalıştık. Sorunların çözümüne bir adım, karamsarlığa düşenlere bir ışık tutması dileğiyle.

İyi okumalar,

Hatice Çetinlerden
Editör

KENT

ÇÖZÜM ÜRETEK KENTLER

SAYI: 006/2021
ISSN: 2717-7343

İMTİYAZ SAHİBİ

Marmara Belediyeler Birliği adına
Tahir Büyükkakin

GENEL YAYIN YÖNETMENİ

M. Cemil Arslan

EDİTÖR

Hatice Çetinlerden

SORUMLU

YAZI İŞLERİ MÜDÜRÜ

Emrehan Furkan Düzgiden

YARDIMCI EDİTÖRLER

Damla Özden
Büşra İnce

KENT dergisi, Marmara Belediyeler Birliği tarafından, yılda dört defa yayınlanmaktadır.

MARMARA BELEDİYELER BİRLİĞİ
KÜLTÜR YAYINLARI

İLETİŞİM

Marmara Belediyeler Birliği
Sarıdemir Mah. Ragıp Gümüşpala
Cad. No: 10 Eminönü 34134
Fatih / İstanbul

E-posta: info@mbb.gov.tr
Telefon: +90 (212) 402 19 00
Faks: +90 (212) 402 19 55

KAPAK FOTOĞRAFI:

Ali Bergen

GRAFİK TASARIM

Gafa Medya

BASKI

Matsis Matbaa

* İmzalı yazılarda ifade edilen görüşler yazarlarına aittir.

SAYI 006 // EKİM - ARALIK 2021



04

EDİRNE BELEDİYE BAŞKANI
RECEP GÜRKAN İLE KENTE DAİR

30

MARMARATHON:
YABAN İÇİN KENT

50

SELEMET BELEDİYE
BAŞKANI
TATIANA BADAN İLE
KENTE DAİR



09

MARMARA URBAN FORUM /
MARMARA ULUSLARARASI
KENT FORUMU (MARUF)



39

SKA 6: TEMİZ SU VE
SANİTASYON

14 AFETLERİN YÖNETİŞİMİ İÇİN POLİTİ-
KA ÖNERİLERİ

36 ÇİZGİ-KENT

45 SÜRDÜRÜLEBİLİR KALKINMA
AMAÇLARINDA YABAN HAYATININ YERİ

54 BİR UMUT MARMARA

59 MARMARA'NIN KÂBUSU: MÜSİLAJ

62 KİTAP

64 ÇEVİRİMİÇİ BİLGİ KAYNAKLARI



46

ÇOCUK GÖZLÜ BİR DOĞA TARİHİ ANLATICISI:
DAVID ATTENBOROUGH



32
KENTSEL
DOĞA ATLASI



18
YABAN İÇİN KENT:
ANTROPOSEN ÇAĞINDA
BİR ÇÖZÜM ARAYIŞI

Katkıda Bulunanlar



BARIŞ DOĞRU
EkoIQ Yayın Yönetmeni



ELİF KENDİR B.
*İstanbul Bilgi Üniversitesi Mimarlık Fakültesi
Öğretim Üyesi, Mimar*



AYŞE ORUÇ
*WWF-Türkiye
Deniz ve Yaban Hayatı
Programlar Müdürü*



ZEYNEP TURAN HOFFMAN
John Jay College, Öğretim Görevlisi

Görsev Argın, Nazlıcan Akcı



EDİRNE BELEDİYE BAŞKANI RECEP GÜRKAN İLE KENTE DAİR

Edirne Belediye Başkanı Recep Gürkan ile Edirne'nin yaban hayatıyla ilişkisini, kültür projelerini, gençlerle yaptıkları çalışmaları, yeni projelerini ve gelecek planlarını konuştuk.

📍 BÜŞRA İNCE
DAMLA ÖZDEN

🕒 15 DAKİKA

Marmara Belediyeler Birliği tarafından ikincisi düzenlenen ve uluslararası bir kent forumu olan Marmara Urban Forum (MARUF) 1-3 Ekim'de düzenlendi. Sizin de katıldığınız MARUF bu yılın rakamlarıyla dünya çapında bugüne kadar yapılan en büyük online kent forumu unvanını aldı. Sizce pandemi sebebiyle online olarak gerçekleştirilen MARUF21 nasıl geçti?

Öncelikle online etkinliklerin pandemi ile beraber yeni bir yöntem, bir ihtiyaç olarak ortaya çıktığı tespitini yapmak gerekiyor. Online etkinlikler bu dönemde oldukça yaygınlaştı. Bir yandan hayatı daha pratik hale getiriyor, örneğin benim İstanbul'da fiziksel bir toplantıya katılmam için 6 saatimi ayırmam gerekiyordu. Çok daha pratik ama bizler duygusal bir toplumuz. Bu açıdan yüz yüze toplantının yerini hiçbir şey tutmuyor. Bu durum biraz da dilimizden kaynaklanıyor. Türkçede öyle jestler, öyle mimikler, öyle kelimeler var ki bazen 100 kelimedede anlatacağınız şeyi bir mimikle, davranışla ya da vurgu ile anlatıyorsunuz. Bu sebeple bizler için yüz yüze toplantının yerini hiçbir şey alamaz, bu tartışılmaz. Diğer taraftan MARUF'u ben çok başarılı buluyorum. 2019 yılında gerçekleşen fiziksel forum da 2021'de gerçekleşen online forum da çok başarılıydı. Eski bir bürokrat olarak çok uzun yıllar benzer işler yaptım o yüzden ne kadar zor bir süreç olduğunu biliyorum. Etkinliğin bir yandan uluslararası olması, bir yandan da online olması zorluğunu arttırıyor. Tüm MARUF ekibini tebrik ediyorum. Dünyada sadece

sizin sorunları ortaya koymanız ya da bölgesel sorunlarınıza dair çözümler bulmanız bir şey ifade etmiyor, bu çözümleri dünyaya da entegre etmeniz gerekiyor. İklim krizinde bir buçuk derecelik ısınmanın Marmara Denizi'ne etkileri olması gibi, küresel konularla yerel konular arasında bir bağ var. Yerel çözümlerden genel çözümlere doğru bir koridor bir pencere açmamız lazım. MARUF işte bunu başarıyor.

Yerelde çözümler üretmek üzerine MARUF21'de "Yaban için Kent" konusu üzerine ideathon düzenledik. Yaban hayat sadece Türkiye'de değil dünyada da bir kriz konusu... Türkiye'de sadece 2018 yılında 401 türün tehlikede olduğunu biliyoruz. Kentler de bu süreçte hem etkiye hem de sorumluluğa sahipler. Edirne Belediyesi olarak yaban hayat ve kent hayatını dengede tutmak için ne gibi çalışmalar yapıyorsunuz?

Ekosistem çok önemli, evrendeki her canlının çok önemli bir amacı var. Einstein'ın dediği gibi "Arılar olmasa insanlık ancak 4 yıl yaşayabilir. Arılar döllemezse; tozlanma olmaz, bitki olmaz, hayvan olmaz, sonunda da insan olmaz". Afrika'dan somut bir örnek vereyim: 50 bin aslan 2 milyon kadar da antilop olan ülkede kaçak avlanmayla aslanları o kadar çok vuruyorlar ki sayıları 5 bine kadar düşüyor. Bunun sonucunda antilopların sayısı 2 milyondan 5 milyona kadar çıkıyor ve doğadaki her şeyi yemeye başlıyorlar. Meraları, otları yiyorlar, bunun sonucunda diğer hayvanlar beslenme sorunu yaşamaya başlıyor. Çözüm olarak suni döllemlere başvuruyorlar, başka ülkelerden

aslan getiriyorlar doğaya salıyorlar. Böylelikle sistemi korumaya çalışıyorlar. Edirne özelinden bir örnek de sivrisineklerle ilgili çalışmamız. 3 tane nehri var bu bölgenin ve Türkiye'nin en fazla çeltik ekimi yapılan bölgesi. Bizde durgun su çok olduğu için özellikle bahar aylarında ve yaz aylarında çok fazla sivrisinek olur. 4 yıl önce Almanya'dan bir vakıfla çalıştık ve sivrisinek popülasyonunu %5'lere kadar düşürdük. Bu sefer sudaki oksijen miktarı azaldı. Çünkü sivrisinekler sudaki oksijen oranını zenginleştiriyor. Böyle bir yan etki ile karşılıncıca doğal olarak çalışmayı yarıda bıraktık. Vatandaş şikâyet ediyor ama öte yandan o türü yok ettiğinizde ya da olması gereken sayının altına indirdiğinizde bu sefer de ekosistemde sorunlar yaşıyorsunuz. Yaban hayatını korumamız gerekiyor ama onu korurken kent bölgelerindeki doğal hayatı da korumamız gerekiyor. Bu ikisini birbirinden ayrı düşünmemek lazım. Edirne'nin akciğerleri diyebileceğimiz Karaağaç semtimizde büyük bir kent ormanımız var. Söğütlü Kent Ormanı'na bundan 15-20 yıl öncesine kadar pikniğe kahvaltıya gittiğimizde bir sürü sincap görüyorduk, şimdiye tek tük görebiliyoruz. Neden? Çünkü ekosistemi bozuyoruz. Doğanın da bir tarzı var, bir yaşam süreci var. Siz onu kendinize uyarlamaya çalışırsanız bozarsınız. İnsanoğlu olarak aklımızı başına toplamazsak internetimiz olacak, lüks arabalarımız olacak, her şeyimiz olacak ama temiz içme suyu bulamayacağız, sağlıklı gıda bulamayacağız. İnsanoğlunun iki temel ih-

*MBB Kurumsal İletişim Uzmanı
MBB Kurumsal İletişim Uzman Yardımcısı

”
**'Gelecek kuşaklara
aldığımızdan
daha sağlıklı
bir dünya nasıl
bırakabiliriz?'**
**Bu her anlamda
gerekli ve mutlak
surette olması
gerekli bir
anlayış.**
”

tiyacı var; temiz içme suyu ve sağlıklı gıda. İnternet olmazsa konforumuz bozulur, araçlar olmazsa programlara geç gideriz, şimdi İstanbul'a 2 saatte gidiyorum, o zaman iki ayda giderim ama yaşama-ya devam ederim. Bizim yaban hayatı perspektifinde mottomuzun şu olması lazım: gelecek kuşaklara aldığımızdan daha sağlıklı bir dünya nasıl bırakabiliriz? Bu her anlamda gerekli ve mutlak surette olması gereken bir anlayış.

Yaban hayatının kentlerin içinde de olduğunu söylediniz. Biz de bu dönemde öğrendik ki yaban hayat alanları arasında koridor oluşturulması gerekiyor. Bu alanlar birbirine bağlantılı hale getirilmezse bitkiler ve hayvanlar kapana kısıyor. Kentin dışındaki ve içindeki yaban hayatın koridorlarla birbirine bağlanması gerekiyor. Bu konuda Edirne özelinde nasıl işbirlikleriniz var?

Şehirleri biz planlıyoruz ve bunu plancılarla beraber yapıyoruz. Birkaç yıl öncesine kadar bir bölgeyi imara açacağımız zaman yol yapılıp yapı-

lamayacağı, yolun nereden geçmesi gerektiği gibi konulara o bölgenin sadece topografyasına bakarak planlamak gibi yanlış bir anlayış vardı. Buraya kaç kat yükseklik vereyim, toplayacağı insan yoğunluğuna göre yeşil alan miktarını belirleyeyim, kaç okul kaç ibadethane ayırayım demekle bitmiyor iş. Artık şehirleri planlarken daha farklı kavramların ortaya çıktığını görüyoruz. Bugüne kadar bunlara bakmadık dünyada da bakan var mıydı şüpheli. Bundan sonra planları yaparken sadece mimarların değil ziraat mühendislerinin, çevre aktivistlerinin bu planlama sürecine dahil edilmesinin gerekliliği ortaya çıktı. Edirne bu konuda şanslı illerden birisi çünkü şehrin çeperleri ile kırsal iç içe, yaban hayata bir anlamda ulaşabiliyorsunuz. 1500 dönümlük bir alanın planında ufak ufak onlarca yeşil alan vardı ama kentlinin ihtiyacı hem konforlu hem de şehirden uzak hissi verecek büyüklükte daha büyük yeşil alanlar. Biz de bu küçük alanları topladık 112 dönümlük bir Kent Park yapıyoruz Edirne'de. Bunu yaparken kentteki insanların ağırlığını bir yöne vermektense kentin farklı yerlerine dağıtmak önemli. Yani kentte tek bir piknik alanı yaparsanız



insanları hafta sonu oraya yoğunluktan dolayı gidemez hale getirirsiniz. Bunun yanında kent çevresinin canlı yaşamına da özen göstermeniz gerekiyor. Örneğin Osmanlı döneminden kalma Tavuk Ormanı'nda yetişen Edirne sümbülü vardır çok nadide bir endemik türdür. Şimdi onu korumaya çalışıyoruz. Tek bir bitki deyip geçmiyoruz çünkü o da bu ekosistemi tamamlayan önemli bir parça.

Değişen ihtiyaçlardan bahsettiniz. Geçtiğimiz yıllarda ihtiyaçlarımızı en çok değiştiren ve mevcut kent paradigmasını düşündüren COVID-19 pandemisini atlattık. Bize tekrar birlikte çalışmanın önemini hatırlattı. Bu birlikteliği ve çok sesliliği artırmak ve kent paydaşlarının yerel yönetime katılımını sağlamak adına planlarınız neler? Yerel yönetimlerin bu bağlamdaki rolünü nasıl değerlendiriyorsunuz?

Edirne bu anlamda katılıma daha açık bir il. Örneğin 2 hafta önce Edirne Kent Konseyi ev sahipliğinde Türkiye Kent Konseyleri platformunu burada gerçekleştirdik. İklim krizi konusunda çok önemli bir çalışma yaptı arkadaşlarımız ve ortaya güzel bir sonuç raporu çıktı. Kent Konseyi 2006'da Türkiye'nin gündemine giren yeni bir oluşum, yeni bir kavram. Fakat biz Edirne'de öteden beri toplum örgütleri, odalar ve yardım kuruluşları ile beraber çalışıyoruz. Bunlar şehrin dinamikleri baktığımızda hepsi belediye başkanının fahri danışmanları ve bu insanlar sizden bir ücret istemiyorlar, sadece onları dinlemenizi istiyorlar ve belediye başkanının yapması gereken herkesi dinlemek ya da tersinden bakarsanız yapmaması gereken şey "bana ne" demek. Çünkü kentteki her şey sizi ilgilendiriyor. Mesela elektriğin belediye ile bir ilgisi yok ama sizi ilgilendiriyor, trafosu koyduğu yer sizi ilgilendiriyor, kahvehaneler sizi ilgilendiriyor, halk orada toplanıyor. İnsanın olduğu her yer ve her şey belediye başkanının doğrudan ilgi alanında olmalı. Belediye başkanı için beni ilgilendirmiyor diye bir kavram olmamalı. Şehri şehirden ayrı yönetemezsiniz, onları önemsemek durumundasınız. Şehir hakkında kimin bir fikri varsa onları dinlemek zorundasınız. Bazısı gerçekleşebilir, bazısı gerçekleşemez ama mutlaka dinlenmesi gerekir.

Tarihi mirasları ve diğer bütün değerlerimizi aktarmayı planladığımız gençlerle ilgili, onların enerjisini kullanmak, şehre katmak ile ilgili nasıl çalışmalarınız var?

”
Bundan sonra planları yaparken sadece mimarların değil ziraat mühendislerinin, çevre aktivistlerinin de bu planlama sürecine dahil edilmesi gerekli.
 ”

Edirne aynı zamanda bir öğrenci kenti, üniversite kenti. Nüfusumuzun yüzde 20'sini üniversite öğrencileri oluşturuyor. Bu çok büyük bir rakam ve ben gençlerin bizden daha iyi donanıma sahip olduklarını düşünüyorum. Bu bağlamda gençlerin bu potansiyelin değerlendirmemiz gerekiyor, ülkenin yaşamına, kentin yaşamına katmamız gerekiyor. Gençlerle dönem dönem bir araya geliyorum. Yakın zamanda da bir arama konferansı yapacağız. Sabit bir konu belirlemedik, daha çok beyin fırtınası yapacağız. Gençler düşüncelerini söyleyecek, sonra içlerinden iyi fikirleri seçerek ilerleyeceğiz.

Kent dergisinde belediye başkanlarına gelecekte kentlerini nasıl gördüklerini soruyoruz. Siz Edirne'yi ileride nasıl bir şehir olarak görüyorsunuz?

Kültür sanat çok önemli. Okumak sadece yazılı olanları okumaktan ibaret değildir. Elimize bir metin alıp okuyoruz fakat bir tabloya baktığımız zaman onu da okumamız gerekiyor, bir parça dinlediğimiz zaman onu da okumamız gerekiyor. Haya-tın başka bir okuması var. Bu her resmi anlayacağız anlamında değil ama bir eseri gördüğümüzde onun

hakkında bir yargımızın olması, bakış açımızın olması gerekiyor. Yaratıcılık diyoruz ya, kültür sanat ve spor yaratıcılıktır. Şimdi semt sahaları yapıyoruz. Geçtiğimiz 29 Ekim'de bir tanesinin açılışını yaptık. O çocukların mutluluğu dünyalara bedel. Yeni bir kültür merkezi açıyoruz Edirne'de: Atatürk Kültür Merkezi ve Belediye Konservatuvarı. Kültür merkezinin yapısının haricinde asıl önemsedğim konservatuvar kısmı. Burada 37 tane farklı büyüklükte atölyelerimiz var. Burası için hayalim sabah 10'dan akşam 10'a kadar açık olan, 7'den 70'e insanların vızır vızır girip çıktığı, bir odada ebru sanatı çalışılırken diğerinde tiyatro provası alındığı ötekinde senfoni orkestrasının konsere hazırlandığı bir kültür merkezi. Burada yılbaşından itibaren her ay bir klasik müzik konseri düzenleyeceğiz, yetiştirme durumuna göre de 3 ayda bir mutlaka yeni bir oyun. Burada amacımız Edirne'yi ileri taşımak. Yaptığımız yollar iyidir, mimari çalışmalar güzeldir, taşılar güzeldir fakat şehri bunlar ileri taşımaz. Şehirleri ileriye taşıyan kültür ve sanattır. Edirne'nin böyle bir temeli var bu alanda da öne çıkan bir şehirdi. Sadece biraz üzeri tozlanmıştı. Tekrar üzerini parlatıyoruz, tozunu alıyoruz. ✪

”
Belediye başkanının yapması gereken herkesi dinlemek ya da tersinden bakarsanız yapmaması gereken şey "bana ne" demek.
 ”



MARMARA URBAN FORUM / MARMARA ULUSLARARASI KENT FORUMU (MARUF)

1-2-3 Ekim 2021'de "Yeniden Düşün, Birlikte Hareket Et" başlığıyla online olarak düzenlenen Marmara Urban Forum'da (MARUF21) 50'den fazla ülkeden 500'den fazla konuşmacı yer aldı, aynı anda 10 paralel odadan 100'den fazla yayın yapıldı. Oturum, eğitim, yan etkinlik, çalıştay, networking etkinlikleri gibi programların bulunduğu Forum, bu rakamlarla şimdiye kadar yapılan dünyanın en büyük online kent forumu oldu.

✦ BÜŞRA YILMAZ
🕒 21 DAKİKA

Türkiye'nin ilk ve tek kent forumu olan Marmara Urban Forum / Marmara Uluslararası Kent Forumu (MARUF), Marmara Belediyeler Birliği tarafından uluslararası düzeyde ve iki yılda bir düzenleniyor. İlki 2019 yılında gerçekleştirilen MARUF, "Çözüm Üreten Kentler" motto-suyla yerel ihtiyaçların ve küresel gündemin kentlin tüm paydaşlarıyla bir arada değerlendirildiği ve kentsel sorunlara çözüm arayışına girildiği bir buluşma noktası.

İkincisi 1-3 Ekim 2021 tarihlerinde online olarak düzenlenen MARUF21 ise "Yeniden Düşün, Birlikte Hareket Et (Re-Think, Co-Act)" başlığıyla yola çıktı. MARUF21 kapsamında, kentlerin daha sürdürülebilir, kapsayıcı, dayanıklı, yaratıcı, yenilikçi ve sağlıklı hale getirilebilmesi adına 6 farklı eksen etrafında etkinlikler düzenlendi. 52 ülkeden 500'ün üzerinde konuşmacının ağırlandığı 108 oturum, 8000'den fazla izleyici tarafından takip edildi.

Bu yıl forum esnasında 3 gün boyunca ve öncesinde gerçekleştirilen bir dizi etkinlik ile MARUF, kent sorunlarına yönelik oluştu-

”
MARUF
bir anlamda bir
mega-event.

”
İlhan Tekeli

ruhan farkındalık, sunulan çözüm önerileri, fikir alışverişleri, geliştirilen network ve işbirlikleri sayesinde kentlerin gelişimine katkı sunan kent forumları arasındaki yerini daha da sağlamlaştırdı. Belirlenen 6 eksen çerçevesinde düzenlenen paneller, çalıştaylar, eğitimler, networking etkinlikleri, yarışmalar, online sergiler, şehir konuşmaları, Diyalog Marmara oturumları, atölyeler, ciddi oyunlar, ideathon ve webcast programları forumun etkinlik kartelasını oluşturuyor. Etkinliklerin çeşitliliği ve katılımcı yelpazesinin genişliği MARUF'un kapsayıcı katılımçılığa verdiği değeri ispatlar nitelikte.

MARUF21, 113 paydaşıyla, kamusal mekân, eşitsizlik, iklim değişikliği, göç, altyapı, ulaşım, kamu sağlığı, dijitalleşme, döngüsel ekonomi, yerel kalkınma gibi kenti ilgilendiren 111 farklı #konuyu alt

kırımlarıyla birlikte yeniden düşünmek ve bu alanlarda kentin ilgili tüm paydaşlarıyla birlikte hareket etmek üzere diyalog ve paylaşım ortamı oluşturdu. Kamu, özel sektör, sivil toplum kuruluşları, üniversiteler, yerel yönetimler ve ilgili diğer kent paydaşlarının bilgi, deneyim ve olanak paylaşımına imkan sunan MARUF, BM Sürdürülebilir Kalkınma Amaçları doğrultusunda, kentsel hizmetler ve kent yönetimi konusunda kent için düşünen ve üreten zihinlere ilham veren herkes için bir buluşma yeri haline geldi.

Disiplinler arası farklı bakış açılarının ortak bir zeminde kentin problemlerini ve bunlara yönelik çözüm önerilerini irdelemesi MARUF'a ayrı bir değer katıyor. Kentlere dair tüm parametrelerin farklı sosyal gruplar (yaş, cinsiyet, etnik grup vs.) özelinde değerlendirilmesi kentlerin tam anlamıyla incelenmesine olanak tanıyor.

LSE Cities İcra Direktörü Dr. Philipp Rode, UN-Habitat Kentsel Uygulamalar Yöneticisi Dr. Shipra Narang Suri, OECD Kentsel Politikalar ve İncelemeler Başkanı Soo-Jin Kim, UNDP Türkiye Mukim Temsilcisi Louisa Vinton ile MBB ve Kocaeli Büyükşehir Belediye Başkanı Doç. Dr. Tahir Büyükakın, Çanakkale Üniversitesinden Dr. Nihal Eminoglu'nun moderatörlüğünü yürüttüğü açılış oturumunda kentlerin mevcut sorunları üzerine düşünmenin ve

*MBB Şehir Politikaları Uzmanı



birlikte hareket ederek küresel stratejiler geliştirmenin önemini vurguladı.

MARUF21 kapsamındaki pek çok oturumda, ele alınan konular farklı çalışma sahalarında deneyime sahip panelistler tarafından disiplinler arası bir yaklaşımla değerlendirmeye açıldı. Kimi oturumlarda ise bölgesel ölçekte değerlendirme yapılması ve gerekli alanlarda işbirliğine zemin oluşturulması adına bölgedeki belediye başkanları bir araya geldi. Marmara Bölgesi'nde uygulanan politikaların dünü, bugünü ve yarını Marmara Bölgesi belediye başkanları tarafından "Başkanlar Konuşuyor: Marmara için Yeniden ve 'Birlik'te" başlıklı oturumda ele alındı. Güneydoğu Avrupa'da kadınların özellikle yönetsel düzeyde temsilinin artırılması ve toplumsal cinsiyet eşitliğinin sağlanması ise Güneydoğu Avrupa Yerel Yönetim Birlikleri Ağı (NALAS) işbirliğiyle düzenlenen "Kadın gibi yönet: Kadın Belediye Başkanları Forumu" oturumunda incelendi. Oturumda bölgedeki kadın belediye başkanları, kent yönetimine dair tecrübelerini aktardı.

Comedia Kurucusu, Creative City ve Creative Bureaucracy kavramlarının yaratıcısı Charles Landry, Şehir ve Bölge Planlama Profesörü ve Sosyal Bilimci İlhan Tekeli ve KONDA Araştırma ve Danışmanlık Genel Müdür ve Yönetim Kurulu Üyesi Bekir Ağrıdır keynote konuşmacıları olarak MARUF21'de yer aldı. Her üç konuşmacının da kendi alanındaki uzmanlık ve deneyimleriyle küresel kent gündemine dair aktardıkları katılımcıların ilgi odağı oldu. COVID-19 salgınıyla birlikte yerleşik kentleşme politikalarının ve çözümlerin yeniden sorgulan-

ması ihtiyacına değinen konuşmacılar, hayal edilen daha iyi kentler için yeniden düşünerek ve birlikte hareket ederek çözümler üretmenin gerekliliğine vurgu yaptı.

Charles Landry günümüz ihtiyaçları dünyasında klasik bürokrasi anlayışı yerine, herkes için daha iyi çalışan bir organizasyon tipinin inşa edilebileceğini belirtmiştir. Bu inşa çalışmasının ancak bir uyanışa geçerek farkındalık sağlanması durumunda mümkün olabileceğini ve bu uyanışın artık bir gereklilik olduğunu ifade etmiştir. Yeni bir bürokrasi modeli üzerine düşünerek ve hep birlikte harekete geçerek dinamik toplum yapısının ihtiyacının giderilebileceğini aktarmıştır.

İlhan Tekeli, statik ve sabit hizmet anlayışı bulunan belediyeciliğin, insanların ihtiyacına ve etkileşimine göre çeşitlenebilen bir hizmet stratejisine evrilmesi gerektiğini savundu. İlişki içindeki insanlarla komünite oluşturma stratejisinin bireyler arasında duygu paylaşımına fırsat tanıyacağını belirtti. Mahalle düzeyindeki komünite anlayışının kent düzeyine çıkarılmasının ise kamusal alanlarla mümkün olabileceğinin ve bunun çok önemli bir ihtiyaç olduğunu altını çizdi. Tekeli, pandemi nedeniyle alınan önlemler arasındaki "evlere kapanma" durumunun kamusal alan ihtiyacını bariz bir şekilde ispatladığını "Genellikle şöyle bir yanılgı var: İnsanlar özel alanlarının konforunu arttırdıklarında, yaşam kalitelerini arttırdıklarını varsayıyorlar. Bu doğru değil. Yalnızca bu alandaki konfor, sizi özel alanlarınıza hapis kılar. Sizin özgürlüğünüz kamu alanına çıktığınız noktada başlar." sözleriyle destekle-

miştir. Alışlagelmiş belediyecilik anlayışının yeniden düşünülmesini, toplumun birlikte hareket edip, birlikte var olabileceği kamusal alan üretimi üzerine yeni çalışmalar yapılması gerektiğini "Yeniden Düşün, Birlikte Hareket Et" başlığına atıfta bulunarak dile getirmiştir.

Bekir Ağrıdır, metropol şehir yapılarıyla birlikte yalnızca yerel hizmetten ibaret olmayan yeni bir yönetim biçimine duyulan ihtiyacın, önceleri belediyelerin sorumluluğunda olmayan birtakım görevlerin belediyeler tarafından yürütülmesi yönündeki gerekliliğin, yerel yönetimlerin dahil olmadığı bir uzlaşma-toplumsal barış modeli üretmenin mümkün olmadığını konuşulduğu dünyada belediyecilik anlayışı üzerine yeniden düşünmenin bir zorunluluk olduğunu dile getirmiştir. Dolayısıyla belediyecilik sisteminin sosyolojisinin, siyasetinin ve yönetim biçiminin yeniden gözden geçirilmesi gerektiğini belirtiyor. "Katılımcılığı yeniden inşa etmek, yerinden yönetimleri yeniden tanımlamak, yetki ve iktidar paylaşımını yeniden kurgulamak gibi bir gerçeklik var karşımızda." sözleriyle Ağrıdır, kente dair yeniden düşünülmesi gereken birçok parametrenin bulunduğu aktarıyor.

MARUF21 kapsamında yüzlerce değerli konuşmacının katkılarıyla düzenlenen panel oturumlarının yanı sıra pek çok farklı formatta düzenlenen oturum da vardı. Forum öncesinde açık çağrıya çıkılarak konuşmacılarının belirlendiği oturumlar kente değer katabilecek farklı bakış açılarının mülahaza edilmesine fırsat sundu.

+ DOKTORA ÇARŞISI (PHD SHOWCASE)

İlk kez MARUF19 kapsamında düzenlenen Doktora Çarşısı özel oturumunun ikincisi MARUF21 kapsamında gerçekleşti. Çevre, iklim değişikliği, biyoçeşitlilik, sürdürülebilirlik, kentleşme, ulaşım, dayanıklılık, altyapı, sosyal hizmetler, göç, kentsel tasarım, akıllı şehircilik, yerel yönetimler, yönetim, kamu sağlığı alanlarında yürütülen doktora tez çalışmaları 3 dakika içinde sözlü olarak araştırmacılar tarafından sunuldu. Uluslararası düzeyde katılım sağlanan yarışmada, sunumlar akademisyenler, yerel yöneticiler ve belediye başkanlarından oluşan jüri tarafından değerlendirildi. "Cities for Children: Supporting Children and Caregivers in Participatory Urban Planning" başlıklı tez birincilik ödülü, "Contextualizing Urban Climate Justice: Impacts of Climate Change on Vulnerable Communities in Turkey" başlıklı tez ve "Geography of Social Networks: The Case of Creative Class in Tomtom Neighbourhood" başlıklı tezler ise mansiyon ödülü aldı.

+ YOUNDTABLE

17-30 yaş arasındaki gençler, forum boyunca tüm oturumları ve yan etkinlikleri takip ederek gün sonunda moderatörlerin katkıları eşliğinde forumu kendi bakış açılarından değerlendirdi. YoundTable yuvarlak masa toplantıları her gün canlı yayınlandı.

+ BAŞAKŞEHİR LİVİNG LAB - MARMARA URBAN FORUM GİRİŞİMCİ GÜNÜ 13

Girişimcilerin ve yatırımcıların, mentorlar ve girişimcilik ekosisteminde yer alan kurum ve kuruluşların temsilcileriyle bir araya gelerek katma değer sağlayan projelerini sunmaları ve iş ilişkilerini geliştirme imkânı sağlanması amacıyla düzenlenen yarışmada en iyi projeler yarıştı. Birincilik ödülünü "Visiosoft" projesi, ikincilik ödülünü "Oksihidrojen Arıtma Cihazı" projesi, üçüncülük ödülünü "Yariyo" projesi ve MARUF Özel Ödülünü ise "BeePlant" projesi kazandı.

+ İYİ UYGULAMA ÇARŞISI

Yerel yönetim sahasında yürütülen, Sürdürülebilir Kalkınma Amaçları kapsamında ele alınan sosyal, ekonomik ve çevresel problemlere çözüm üretmek amacıyla geliştirilen projelerin 8 dakikada sunul-

duğu oturumda yerel yönetimlerin birbirleriyle bilgi ve deneyim paylaşımına olanak sağlanması ve iyi uygulamaların yaygınlaştırılması amaçlandı.

+ AHMET MÜMTAZ TAYLAN İLE ŞEHİR KONUŞMALARI

MARUF Genel Koordinatörü ve MBB Genel Sekreteri Dr. M. Cemil Arslan'ın sorularını yanıtlayan tiyatro ve sinema sanatçısı, yönetmen ve yazar Ahmet Mümtaz Taylan ile şehirler ve birlikte yaşama kültürü üzerine Şehir Konuşması gerçekleştirildi. Mimarlık ve kent kültürü üzerine özel bir ilgisi olan Taylan "Bir şehri tanımak istiyorsanız önce kaybolmayı başaracaksınız o şehirde. Bir şehirde kaybolmadan o şehrin ruhuna erişkin fikir edinmek bile mümkün değil, değil o şehri anlamak..." sözleriyle bir şehrin tam anlamıyla nasıl tanınabileceği yönündeki düşüncelerini aktardı.

MARUF ON THE GO

Kentsel sorunlara köklü ve sürdürülebilir çözümler arayan MARUF21 kapsamında bir dizi dinamik öğrenme ve etkileşim sürecini içeren MARUF on the GO programları, ana etkinlik günleri öncesindeki iki aya yayılarak gerçekleştirildi. Böylelikle bir yandan forumun zamana ve mekâna yayılması sağlarken diğer yandan da forum kapsamında açılan düşünme ve tartışma alanı için önemli konular ve çıktılar üretildi. MARUF on the GO kapsamında atölyeler, çalıştaylar, eğitim programları, ideathon, ciddi oyun ve webcast düzenlendi. Etkinlikler kentle ilgilenen tüm katılımcılara açıldı.

• MARMARA BÖLGESİNİ HARİTALAMAK: BİR ÖN BİYOPSİ | ATÖLYE, 16 AĞUSTOS - 10 EYLÜL 2021

Aura İstanbul partnerliğiyle düzenlenen atölyede, 14 araştırmacıdan oluşan ekip, Marmara Denizi havzasını çevreleyen ekolojik koridorlar boyunca insan faaliyetleri ve doğal kaynaklar arasındaki stres noktalarını belgelemek için saha araştırması yaptı. Bu biyopsi çalışması iklim krizi ve kapitalosenin bu kritik çağında, kırsal ve kentsel kalkınmanın yeni potansiyel stra-

tejilerini tanımlamayı amaçladı. Atölye sürecinde derlenen çıktılar, MARUF21 sonrasında sergilendi.

• YEREL YÖNETİMLER VE GÖÇ SERTİFİKA PROGRAMI | EĞİTİM, 6-10 EYLÜL 2021

Belediye çalışanları ve yöneticilerinin başta düzenli göç ve geçici koruma olmak üzere uluslararası göç ve göç yönetimi alanında bilgi sahibi olmaları ve belediyelerin kurumsal kapasitelerinin geliştirilmesine katkı sağlanmasını hedefleyen sertifika programı, Marmara Belediyeler Birliği, İltica ve Göç Araştırmaları Merkezi (İGAM Academy) ve Konrad-Adenauer-Stiftung Derneği işbirliğinde düzenlendi. Göç, yerel yönetimler, sosyal uyum konularının interaktif bir biçimde ele alındığı sertifika programında, küresel düzeyde yaşanan gelişmelere ve iyi uygulama örneklerine de yer verildi.

• 20. YÜZYIL MİRASI @RISK | ÇALIŞTAY, 9-16 EYLÜL 2021

Docomomo-TR partnerliğinde gerçekleştirilen çalıştayda, hem modern mimarlık mirasının potansiyelleri ve karşı karşıya kaldığı tehditler değerlendirildi hem de örnek uygulamalar oluşturmak konusunda olası iş birlikleri üzerinde duruldu.

• AFET VE ACİL DURUM YÖNETİMİNDE ERİŞİLEBİLİRLİK | ÇALIŞTAY, 25 EYLÜL 2021

Çalıştay kapsamında afet ve acil durumlara yönelik politikalara altlık oluşturmak hedeflendi. Afet durumunda kentsel mekân ve kapalı alanlarda olduğu kadar kentsel açık alanlarda da afet ve acil durumlarda erişilebilirlik konusu değerlendirildi.

• MARMARATHON: YABAN İÇİN KENT | IDEATHON, 28-29 EYLÜL 2021

Gençler kuş göç yollarından ekolojik köpürlere, denizdeki hayalet ağlardan endemik bitkilere kadar doğa ile kentin temas ettiği her noktayı yeniden düşünerek yaban hayatını desteklemek için yaratıcı fikirler üretti. Destekleyici eğitimler ve mentorların katılımı ile gerçekleştirilen Marmarathon kapsamında sunulan fikirler jüri

tarafından değerlendirildi ve seçilen çalışmalar MARUF21 “Marmarathon: Yaban İçin Kent” oturumunda sunuldu. “URBANIMAL: Mekânsal Yaban Hayatı Veri Tabanı” isimli proje birinci, “YABANCA: Çocuklar için Mobil Oyun & Deneyimleme Uygulaması” isimli proje ikinci ve “Ekoloji Temelli Eğitim Modülü” isimli proje üçüncü seçildi.

• MARMARA’NIN GENÇLERİ | ATÖL-YE, 1-30 EYLÜL 2021

Kentsel Strateji işbirliğiyle düzenlenen atölye Marmara’nın farklı bölgelerinde yaşayan, bölgeyi deneyimleri üzerinden benimsemiş farklı disiplinlerden gelen gençler ile gerçekleştirildi. “Gençler nasıl bir Marmara hayal ediyor?” sorusu ile yola çıkarak ve “Marmara ‘biz’im, biz geleceğiz.” yaklaşımıyla geçmiş ile gelecek arasındaki köprüyü kurgulayan gençler, Marmara’yı 5 duyu üzerinden değerlendiren çalışmalar yürüttü. Daha yaşanabilir bir Marmara hayali ile oluşturulan çalışmanın çıktıları MARUF21’de “Marmara’nın Gençleri” başlıklı oturumda gençler tarafından sunuldu.

• RESLOG KAZANIMLARI: GÖÇ ALAN KENTLERDE YEREL YÖNETİŞİM | WEBCAST

Türkiye ve Lübnan’da uygulanan Yerel Yönetişimde Rezilyans Projesi (RESLOG), yoğun göç alan belediyelerin rezilyansını artırmayı, yerel halk ile göçmenlerin barışçıl bir şekilde birlikte yaşamasını desteklemeyi ve göçmenleri kabul eden kentlerde herkes için yaşam kalitesini korumayı amaçlıyor. Proje ortakları ve pilot belediyelerin kendi deneyimle-

rini anlattığı bu video serisinde, RESLOG projesinin iyi uygulama örnekleri ve diğer yerel yönetimlere ilham verecek çalışmaları sunuldu.

• PLAY MARMARA "DENİZİ" | CİDDİ OYUN

İlk kez MARUF19’da oynanan Play Marmara, bu yıl Marmara Denizi’ni odağına alarak Play Marmara “Denizi” şeklinde düzenlendi. Play the City işbirliğiyle hazırlanan ciddi oyunda, noktasal ve yayılı kaynaklar aracılığıyla Marmara Denizi’yle buluşan atık suyun sürdürülebilir yönetimine bağlı deniz suyundaki değişikliklere ve deniz ekosistemindeki gelişmelere odaklanıldı. Play Marmara Denizi’ne farklı şehirlerden katılan katılımcılar, merkezi karar alıcılar ve tüm sorumlular bir masanın etrafında ortak akılla geliştirdikleri sinerjinin Marmara Denizi’ne nasıl faydalar sağlayacağını birlikte keşfetti. İkinci aşamada, Marmara Denizi’nin sürdürülebilir çevre yönetimine ilişkin gelişmeler ve Marmara Denizi Eylem Planı çalışmaları birlikte değerlendirildi. Etkileşimli anket sonuçları ve oturumun çıktılarından faydalanılarak 21 Ekim’de Marmara Bölgesi’nin ve Marmara Denizi’nin maketi üzerinden fiziksel oyun gerçekleştirildi.

Kentleşme sürecinin, bireylerin ve toplumların hayatındaki yansımaları ve kentte yarattığı etkileri tartışmak ve kentsel sorunlara çözümler geliştirmek maksadıyla

düzenlenen MARUF’ta üretilen çözüm yollarının yerel, bölgesel, ulusal ve uluslararası düzeylerde dayanışma ve işbirliği oluşturacak etkiye sahip olması amaçlanıyor. Forumun sonunda kapanış konuşmasını yapan MBB Başkanı Doç. Dr. Tahir Büyükakın, forumda ortaya konulan fikirlerin hayata geçirilmesi için pilot bölgeler seçilerek uygulama yapılmasının gerekliliğini vurguladı.

MARUF21 etkinlikleri sonrasında, daha yaşanabilir ve eşitlikçi bir kentler dünyasının oluşumuna katkıda bulunmak amacıyla forum bünyesinde belirlenen kentsel problemlerin ve çözümlerinin kayıt altına alınması adına forum raporu oluşturulacak. MARUF21 raporunda, yerel ve uluslararası bilgi ve deneyimi bir araya getiren, kentsel meseleleri disiplinler arası ve interaktif bir şekilde masaya yatıran oturumların çıktılarına yer verilecek. Ayrıca MARUF21 esnasında üç gün boyunca 10 paralel oturumda yayınlanan açık oturumların video kayıtları herkesin erişimine açılacak. Böylelikle forumun yoğun programı sebebiyle bazı oturumları takip edemeyen veya yeniden izlemek isteyenler, MARUF21 sonrasında da bu oturumları izleyebilecek.

MARUF21’in çıktılarının kentlerin dokusuna, kent sakinlerinin hayatlarına, doğanın dengesinin korunmasına katkı sağlaması ümidiyle, MARUF23’te görüşmek üzere... 📌



MARUF21'den Zihinlere Kazınanlar

"MARUF, daha iyisi için en iyi buluşma noktası."
Tahir Büyükkakın, Marmara Belediyeler Birliği Başkanı

"MARUF21'in <<Yeniden Düşün, Birlikte Hareket Et>> çağrısı umut verici bir çağrı. Daha cesur, daha kapsamlı, daha işbirliğine dayalı çabalara ihtiyacımız var." **M. Cemil Arslan, Marmara Belediyeler Birliği Genel Sekreteri ve MARUF Genel Koordinatörü**

"MARUF gerçekten de şehirleri yeniden düşünmeye ve vatandaşlarıyla birlikte hareket etmeye, insanların şehirlerde yaşamayı istedikleri şekilde yeniden düşünmeye ve insanlar etrafında yeniden odaklamaya davet ediyor. Sadece şehrin nihai kullanıcıları için değil, aynı zamanda şehrin üreticileri için de." **Soo-Jin Kim, OECD Kentsel Politikalar ve İncelemeler Birimi Başkanı**

"Birçok çözüm bulunuyor, bizler bilime ve doğaya saygı duymalıyız ama burada yardım alabiliriz ve yeniden düşünülebilecek çok şey var; kentsel yeşil alanları sıcaklıkları düşürmek için kullanmak gibi, yeşil çatı sistemlerini kurmak gibi..." **Louisa Vinton, UNDP Türkiye Mukim Temsilci**

"Bir şehri tanımak istiyorsanız önce kaybolmayı başaracaksınız o şehirde. Bir şehirde kaybolmadan o şehrin ruhuna erişkin fikir edinmek bile mümkün değil, değil o şehri anlamak..." **Ahmet Mümtaz Taylan, Tiyatro ve Sinema Sanatçısı, Yönetmen ve Yazar**

"MARUF'un kendisi bir showcase niteliğinde."
Tarkan Oktay, İstanbul Medeniyet Üniversitesi Siyaset Bilimi ve Kamu Yönetimi Öğretim Üyesi & Cumhurbaşkanlığı Yerel Yönetim Politikaları Kurulu Üyesi

"MARUF'un bu yılki "Yeniden Düşün, Birlikte Hareket Et" teması, devam eden salgın sürecinde özellikle çok anlamlı. Sürdürülebilir Kalkınma Amaçları doğrultusundaki taahhütlerimizi gerçekleştirebilmek için yeniden düşünmemiz ve hep birlikte hareket etmemiz gerekiyor." **Maimunah Mohd Sharif, UN-Habitat İcra Direktörü**

"Bir belediye başkanının o kentin kimliğinden söz edebilmesi, kentin bütünlüğünden söz edebilmesi, o kentte aidiyetten söz edebilmesi, dünyadaki performansından söz edebilmesi için stratejisinin, parçalanmış hizmetler üretme stratejisinden kentin bütününde bir komünite oluşturma stratejisine sıçraması gerekir." **İlhan Tekeli, Şehir ve Bölge Planlama Profesörü & Sosyal Bilimci**

"Mahalle kavramından başlayarak kente dair alanları ve bu alanların birbiriyle ilişkilerini yeni baştan tanımlamaya ihtiyacımız var. Kentin problemlerini çözebileceğimiz, demokratik ve katılımcı bir yoldan orada yaşayan insanların karar süreçlerine dahil olabileceği yepyeni bir mekanizma üretmemiz gerekiyor." **Bekir Ağırdir, KONDA Araştırma ve Danışmanlık Genel Müdür ve Yönetim Kurulu Üyesi**

"... Kamu yönetimi krizini aşmak adına gereken değişim için yapmamız gereken şu: Uyanmak! Her birimiz uyanmak durumundayız, öyle ya da böyle... İçinde bulunduğumuz gezegeni daha iyi bir hale getirmekle mükellefiz." **Charles Landry, Comedia Kurucusu**

AFETLERİN YÖNETİŞİMİ İÇİN POLİTİKA ÖNERİLERİ

Acil Durum Yönetişim İnisyatifi çatısında bir araya gelen LSE, Metropolis ve UCLG; "Kentler ve Bölgeler için Acil Durum Yönetişimi" adlı 3 bölümlük politika özetinde "COVID-19 gibi küresel salgınları ya da diğer afetleri daha iyi nasıl yönetebiliriz?" sorusuna yanıt arıyor.

İ
BÜŞRA İNCE*
ÖZGE SİVRİKAYA**
SELİM PULCU***
17 DAKIKA

İkinci yılını devirmek üzere olduğumuz Coronavirüs salgınının (COVID-19) bize hatırlattığı durumlardan biri insan topluluklarının insan kaynaklı ya da doğal süreçler sonucu oluşan acil durumlara karşı mevcut hazırlıklarının yetersiz olduğu oldu. Hiç beklenmedik bir anda meydana gelen salgın, sadece sağlık sistemlerini değil, farklı sektörden birçok kuruluşun hizmet verme kapasitelerini zorladı; bir kısmını da tamamen sistemin dışına iterek kepenklerini kapattırdı. Bu süreçte kolektif bir şekilde deneyimledik ki belirli bir alanda meydana gelen bir acil durumlar, o alan dışında toplumdaki diğer işleyen mekanizmaları farklı şekillerde etkileyebiliyor ve günlük işleyişi sekteye uğratabiliyor. Öte yandan bizi sarsan bu zorlu süreç bazı olumlu gelişmelere de yol açtı. Bunlardan biri, bireylerin ve kurumların afetlere karşı dirençliliğini (resilience) artırmak için bilgi üretimi ve paylaşımının hızlanması oldu. Birçok kurum kendi içinde ya da toplumsal fayda için "COVID-19 gibi küresel salgınları ya da diğer afetleri daha iyi nasıl yönetebiliriz?" sorusuna yanıt aradı. Londra Ekonomi Okulu (London School of Economics and Political Sciences - LSE), Birleşmiş Kentler ve Yerel Yönetimler (United Cities and Local Governments - UCLG) ve Dünya Büyükşehirler Birliği (Metropolis) bu sorunun peşinden gidenler arasında. Üç kurum, "Acil Durum Yönetişim İnisyatifi (Emergency Governance Initiative - EGI) altında bir araya gelerek kent ve bölge yönetimlerine acil durum yönetişimi ile ilgili rehber olabilecek ve kurumsal refleksleri güçlendirebilecek 3

bölümlük "Politika Özeti" hazırladı. Bu yazımızda bu üç yayında öne çıkan mesajları size sunuyoruz.

1. POLİTİKA ÖZETİ: KENTLER VE BÖLGELER İÇİN ACIL DURUM YÖNETİŞİMİ

Temmuz 2020'de yayınlanan "Kentler ve Bölgeler için Acil Durum Yönetişimi" başlıklı politika özetlerinin ilki, COVID-19 salgınının ilk altı ayında dünyanın farklı bölgelerindeki kentlerin ve kent ağlarının salgına karşı ilk tepkilerini ele alıyor. Özet, farklı kaynaktan gelen deneyimler dikkate alınarak oluşturulmuş. Bu kaynaklardan ilki UCLG, Metropolis ve Birleşmiş Milletler İnsan Yerleşimleri Programı (United Nations Human Settlements Programme - UN-Habitat) tarafından başlatılan Canlı Öğrenme Deneyimleri (Live Learning Experiences) başlıklı online webinarlar dizisi. Salgına karşı yürütülen farklı kent pratiklerinin konu edildiği dizide dikkat çeken notlarından bazıları şu şekilde:

- Mevcut kurumsal yapıları yeniden şekillendirmek ve yerel yönetimleri karar alma süreçlerine dahil edebilmek için yeni yönetişim mekanizmaları geliştirmek amacıyla "acil durum" kavramının neyi içerdiği netleştirilmeli.
- Acil duruma yönelik politikaların orta ve uzun vadeli sonuçları, gerçek etkileri ve yerleşik kurumları nasıl şekillendirdiği dikkate alınarak incelenmeli.
- Etkili kriz yönetimi için bölgesel yönetimler ya da metropol yönetimleri gibi "arada bulunan yönetim kademelerinin" rolleri netleşmeli.

- Tüm toplulukların süreçte ortaya çıkan ihtiyaçlarına yanıt üretebilmek için farklı yönetim kademeleri ile sivil toplumun ilişkisi dönüştürülmeli.

Politika özetinin dayandığı bir diğer kaynak ise EGI kapsamında 35 ülkeden 57 şehirde yapılan anket çalışması. Araştırmanın temel bulguları kısaca aşağıdaki gibi özetleyebiliriz:

- İnovasyonun COVID-19'a yanıt verme sürecinin bir parçası olarak liderlik ve yetki, kilit paydaşlar arasında iş birliği ve ortaklıklar, bilgi yönetimi ve veri yönetimi alanlarındaki afet yönetişiminde yaygın olarak kullanıldığı belirlendi.
- Acil durum yönetişiminin bir parçası olarak ek bilgi ve yenilikçi pratiklere referans verme ihtiyacının finans ve kaynaklar alanında en fazla olduğu gözlemlendi.

Mevcut yayında ayrıca Barselona, Bogota, Gauteng ve Seul'ün çalışmaları etrafı bir şekilde ele alınmış. Bu dört vakadan acil durum yönetişimiyle ilgili çıkarılan dersler şu şekilde:

- Kilit paydaşlar arasında iş birliği ve ortaklık: Barselona var olan kanunları değiştirmeden enformal bir yönetişim mekanizması oluşturdu.

*MBB Kurumsal İletişim Uzmanı

**MBB Uluslararası İşbirliği Uzmanı

***MBB Eğitim Uzmanı

Yayının İngilizcesine ulaşmak için: <https://www.lse.ac.uk/Cities/Assets/Documents/EGI-Publications/PB01-EN.pdf>

“Barcelona Anlaşması” (Barcelona Deal) olarak adlandırılan mekanizmada, 200’den fazla kent paydaşı ideolojik farklılıklara bakılmaksızın bir araya getirilerek COVID-19 toparlama süreciyle ilgili karar verme sürecine dahil edildi. Bu örnek, uzlaşma kültürünü benimsemenin COVID-19 zamanlarında bile yeni katılımcı karar verme araçları üretilmesinin önünü açtığını gösteriyor.

- İletişim ve danışma: Bogotá, COVID-19 iletişim stratejisini, “vatandaş kültürü” (citizen culture) ismini verdiği ve kentliyi çözüm sürecinin bir parçası yapmayı amaçlayan yeni politika yaklaşımıyla birleştirdi. Bu süreçte, bilgi ve veri şeffaf şekilde paylaşıldı, sosyal araştırmalarla kent halkının ihtiyaçları ve sorunları doğru olarak tespit edilmeye çalışılarak politikalar bu araştırma sonuçlarına göre revize edildi. Bu süreç, hükümet ve kamu arasında COVID-19 önlemleriyle ilgili ortak bir sorumluluk duygusu oluşturdu.

- Koordinasyon ve entegrasyon: Salgın döneminde Gauteng, koordinasyon sorununu ele alan çok seviyeli acil durum yönetim modeli oluşturdu. Bu model, salgına karşı kent seviyesinde uyumlu ve birleşik bir şekilde stratejinin oluşturulmasını destekliyor.

- Bilgi teknolojisi ve veri yönetimi: Seul; büyük veri kullanarak, hükümetin farklı etki alanları ile temas halinde çalışarak ve halkla yenilikçi teknolojiler aracılığıyla iletişim kurarak virüs bulaş oranını kontrol altına almayı başardı.

2.Politika Özeti: Kompleks Acil Durumların Yönetimi İçin Bir Konsept ve Çerçeveye Doğru

Politika özetleri serisinin ikincisi olan “Kompleks Acil Durumları Yönetmek İçin Bir Konsept ve Çerçeveye Doğru” başlıklı bu belge ileriye dönük önerilere, reform gündemlerine, yönetim yeniliğine ve eleştirel bakış açılarına odaklanıyor. Yaşayan bir belge olarak tasarlanmış bu çalışma Kasım 2021’e kadar 12 ay boyunca geri bildirim, görüş ve önerileri toplama-ya devam edecek³. Raporun son halinin 2022 yılında EGI Özel Raporunun bir parçası olarak yayınlanması planlanıyor.

Belgede, iklim değişikliği, küresel sağlık sorunları ve sosyal eşitsizlikler gibi konular ele alınırken, bir yandan da oluşmaya başlayan “ karmaşık acil durumlar” a odaklanılmış. Karmaşık acil durumlar, acil durumlarda da olduğu gibi radikal ve hızlı müdahale edilmesi gereken durumlar olarak görülebilir. Bununla birlikte karmaşık acil durumlar doğası gereği politiktir ve alışageldiğimizden farklı yönetim yaklaşımları gerektirir. Bu politika özetinde “toplumların kültürel, sivil, politik ve ekonomik düzenine zarar veren” (Rode & Flynn, 3) olaylar olarak tanımlanabilecek karmaşık acil durumların yönetimi için kentlerin ve bölgesel yönetimlerin ihtiyaçlarına göre şekillenmiş bir konsept ve çerçeve sunuluyor.

EGI tarafınca ele alınan karmaşık acil durumların temel özellikleri aşağıdaki gibi:

- ‘Yaşamlar ve geçim kaynakları’ arasında algılanan değiş tokuşlar
- Siyasi zorluklar
- Gecikmiş afetler ve eylemlerin gecikmeli etkileri

- Çıkarlar nedeniyle muhalefet
- Tetikleme anı eşliğinin düşük olması ya da olmaması
- Acil müdahale paradoksunun varlığı
- Sınırlı deneyim-acil durum yeteneği (bkz. Tablo 1)

Belgeye göre, büyük zorluklardan karmaşık acil durumlara geçişte önce durum büyük zorluk olarak kabul ediliyor. Bu zorluklar çözülmeyip giderek yükselen bir artış gösteriyor, uzun süredir mevcut ve kronikleşiyorsa karmaşık acil durum olarak kabul görmeye başlanıyor. COVID-19 ile bağlantılı sağlık acil durumu, küresel iklim krizi ve barınma bu karmaşık acil durumlardan bazıları. Bu krizlerin hepsi ilk önce karşımıza büyük zorluk olarak çıktığını söyleyebiliriz. Yukarıda belirtilen özelliklere sahip olduğu için zamanla “ karmaşık acil durum” olarak adlandırılıyor. Bu yeniden adlandırma ve kategorizasyon sayesinde uzun vadeli ve kademeli çözüm planlarının yerini daha hızlı ve radikal acil durum müdahaleleri aldı.

- Karmaşık acil durumları yönetmek için oluşturulan
- Çerçeve;
- Şehir/bölge düzeyinde temel bir acil durum yönetim yapısı oluşturma
- Acil durum meclisi gibi ek demokratik ve bilimsel işlevlerin tanıtılması
- Şehir/bölge düzeyinde acil durum yönetimini çok seviyeli acil durum yönetiminin bir parçası olarak dahil edilmesi gibi konuları içeriyor.
- Anahtar bileşenler ise;

Tablo 1: Karmaşık afetlerin özellikleri

	MEVCUT SOSYAL KANIT	KACINILMASI GEREKEN GELECEK AFETLER	BEYAN NEDENİ	AFETTEN KACINMA ÜZERİNDE YEREİ KONTROL	EŞİK DEĞERLER	ETKİNLİK ÇİZELGESİ	KURTARMA
SAĞLIK ACIL DURUMU (COVID-19)	Enfeksiyonlar, hastalık, ölüm, hastaneye yatış	Aşırı ölümler, sağlık sistemlerinin çökmesi	Güncellenmiş modelleme	Bazıları, özellikle hareketlilik kısıtlamaları ile	Ör. enfeksiyon oranı, hastaneye yatış, R oranı	Haftalar/Aylar	Evet
İKLİM ACIL DURUMU	İnsan kaynaklı doğal afetler, gözle görülür iklim/sıcaklık değişikliği	“Yerel olarak: insan kaynaklı doğal afetlerin artan riski ve sıklığı, sosyal huzursuzluk Küresel olarak: Sera toprağı, toplu göç, açlık, ekosistem çöküşü, yok olma”	Güncellenmiş karbon hesaplaması ve toplum bilinçlendirme	İklim değişikliğinin azaltılması için çok sınırlı (iklim değişikliğine uyum çalışmaları burada ele alınmamaktadır)	Ör. CO2 PPM, Santi-grat derece ısınma, kritik eşikler	Yıllar/On yıllar	Normale dönememe
SOSYAL ACIL DURUM (KONUT)	Barınak krizi, gecekondular, evsizlik, güvencesiz görev süresi, tahliyeler	Sağlık krizi (fiziksel ve zihinsel), ahlaki kriz, sosyal huzursuzluk, popülizm, aşırırcılık	Toplum bilinçlendirme	Yüksek kontrol	Belirlenmiş eşik yok	Belirlenmiş bir zaman çizelgesi yok, bir kısım 2030 Gündemi kapsamında	Normale dönememe

• Olayın doğrudan belirlenmesi ve istikrarın sağlanması

• Dolaylı sonuçların ele alınması, bu sonuçlar arasında öncelik sıralamasının yapılması

• Daha geniş ve kapsayıcı müdahaleler için müzakereler başlatılması ve bunu ileride karşılaşılabilecek acil durumlarda uygulanması

• Acil durum sonucunda dolaylı olarak etkilenen alanların bulunması ve bu yan etkileri de göz önünde bulundurarak eylem planı hazırlanması şeklinde.

Acil durum ortaya çıktığında acil müdahale edilmesi gerekiyor. Bu noktada zor kararlar almak ve yeri geldiğinde ödün vermek gerekiyor. Bu kararların alınması gerektiğinde ise ciddi sonuçlar doğabilir. Öbür taraftan, alınacak bu kararlardan toplumun büyük bir kesimi etkilenirken kararı alan kişilerin bu toplumun sadece bir kısmını temsil eden kişilerden oluşması belli bir kesimin ihtiyaçlarının karşılanmamasına sebep olabilir.

COVID-19'dan öğrendiklerimiz arasında bu eşitsizliğe nasıl cevap verebileceğimize dair yöntemler bulunuyor. Birleşik Krallık'ta Bristol Belediye Meclisi, şehir için COVID-19 kurtarma planı tasarlamak üzere vatandaşlarından bir meclis kuruyor. Meclis, çalışmalarını hakkında vatandaşları bilgilendirmek, katılımlarını sağlamak ve kapsayıcı olmak adına bir anket düzenleniyor. Şehir adına bu konuda alınacak kararların bu anketten çıkacak sonuçlar doğrultusunda verilmesi planlanıyor.

3. Politika Özeti: Şehirler ve Bölgelerde Acil Durumların Finansmanı: Pandemiden Öğrenilen Dersler

UCLG, Metropolis ve LSE Cities tarafından hazırlanan politika özetleri serisinin üçüncüsü olan "Şehirler ve Bölgelerde Acil Durumların Finansmanı: Pandemiden Öğrenilen Dersler"⁴ başlıklı bu belgede, yerel yönetimler ve yerel idarelerin COVID-19 özelinde acil durum müdahalesinde yaşadığı finansal sorunlara ve bunların çözümüne odaklanılıyor.

Yayın da EGI tarafından küresel ölçekte 22 ülkeden 33 yerel yönetim finans sorumlusu ile Kasım – Aralık 2020 arasında yapılan anketin sonuçlarına yer verilmiş. Yapılan araştırmanın temel bulgularını aşağıdaki gibi özetleyebiliriz:

• Belediye gelirlerinin ortalama %10 azalıp buna karşılık harcamalarının %5 arttığı bulgusuna ulaşılmış (bkz. Şekil 1). "Makas etkisi" olarak tanımlanan bu olumsuz durum, ülkeler arasında yaygın olmakla birlikte etki olarak farklılıklar gösteriyor.

• Pandemi koşulları, yerel yönetimlerin mevcutta yaşadığı finansal zorlukları daha da pekiştirdi. Bunun başlıca sebepleri arasında yerel yönetimlerin bütçelerinin değişen koşullara rağmen sabit kalması ve harcama konusunda tabii olduğu

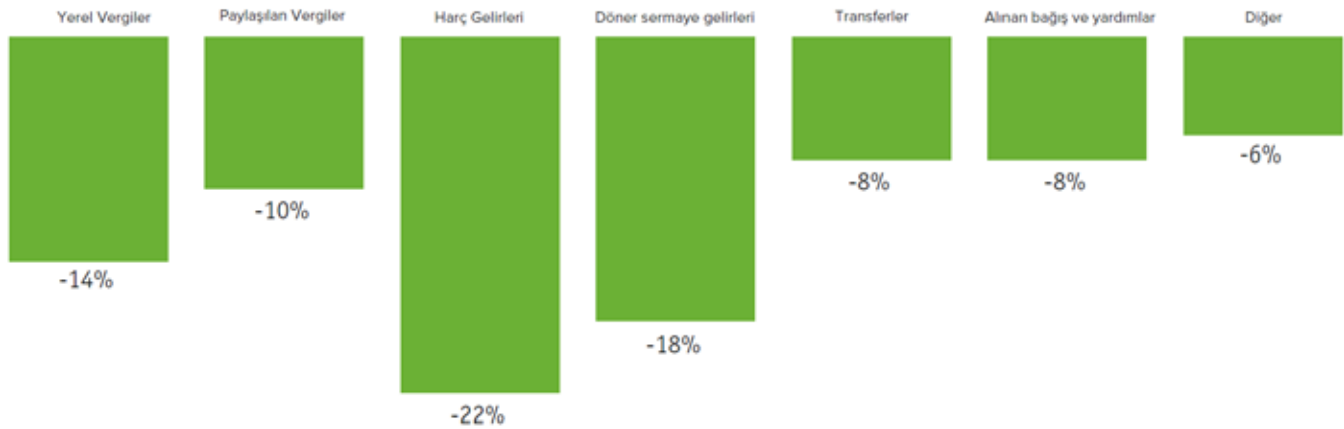
sınırlamalar, vergi gelirlerindeki yüksek oynaklık ve borçlanma için finansal marketlere olan sınırlı erişimleri yer alıyor.

• Gelir gider dengesinin bozulması ile birlikte, yerel yönetimler acil durum müdahalesinde bulunabilmek adına harcamalarını yeniden önceliklendirmek zorunda kalmış ve bütçe kesintisi yoluna gitmiştir (bkz. Şekil 2). Yerel yönetimlerin acil durum müdahalesini borçlanma yoluyla sağlamasının ise yaygın olmadığı gözlemlenmiştir.

• EGI'nin anketinde yerel yönetimlerin büyük çoğunluğunun (%58) mevzuata bağlı engeller olmamasına ya da finansal pazarlara ulaşmada sorun yaşamamalarına rağmen borçlanmayı tercih etmediği görülüyor (bkz. Şekil 3). Politika özetinde, bunun sebebi olarak acil durum müdahalesinde kullanılmak üzere alınan borçların yatırım getirisinin olmaması ve gelecek dönemdeki gelir akışının belirsiz olmasından ötürü borç yükü altına girmek istememesi olabileceği vurgulanmış.

• Yerel yönetimlerin daha fazla finansal otonomiye sahip olmaları acil durum müdahalelerini daha efektif kılmakla birlikte, yerel ölçekte acil durum finansmanı kaynaklarının çeşitlenmesi için yeni mekanizmalar gerektiği araştırmada vurgulanan bir diğer nokta. Bunun sebebi ise finansal otonomiye sahip yerel yönetimlerin ge-

Şekil 1. EGI Anketi: COVID-19 salgınından bu yana farklı gelir kaynaklarında gözlemlenen ortalama gelir kaybı



²Yayına ulaşmak için: <https://www.lse.ac.uk/Cities/Assets/Documents/EGI-Publications/PB02-EN.pdf>

³Ceri bildirimlerin toplantığı bağlantıya ulaşmak için: https://lse.eu.qualtrics.com/jfe/form/SV_0cZDzvxvtzsl93

⁴Yayına ulaşmak için: <http://www.lse.ac.uk/Cities/Assets/Documents/EGI-Publications/PB03-v5-EN.pdf>

lirlerinin büyük ölçüde yerel gelir kaynaklarına dayanması ve pandemi koşullarının merkezi hükümet tarafından sağlanan ödeneğin aksine tam da yerele bağlı gelir kaynaklarını olumsuz olarak etkilemesi olabileceği belirtilmiştir.

•Yerel yönetimlerin yerelin ihtiyaçlarını ve kırılganlıklarını daha iyi bildikleri için acil durumlar bağlamında finansal esnekliğin yerel yönetimlere sağlanmasının gerekliliği gözlemlenmiştir. Bu sebeple yerel yönetimlere krizle mücadelede daha fazla sorumluluk ve yetki verilmesinin yanında, yetkinin suistimal edilmemesi adına da şeffaflık ve hesap verilebilirliğe dayalı bir çerçevenin kurulması gerekiyor.

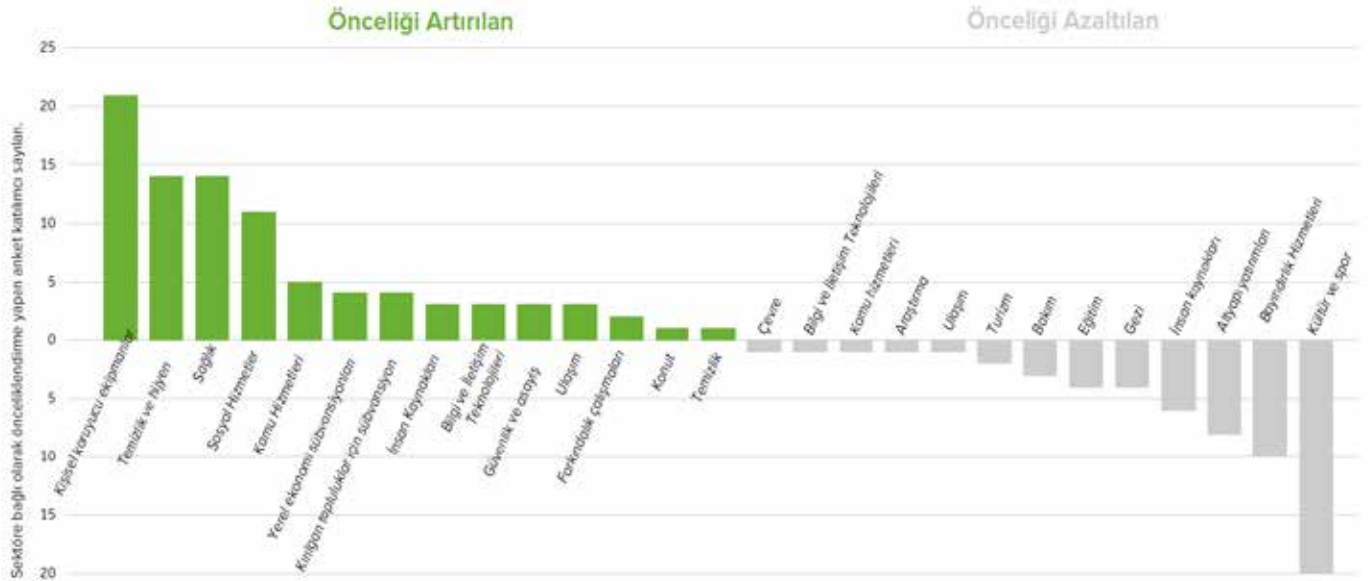
•Etkili bir acil durum müdahalesi adına yerel ve merkezi hükümetler arasında rekabet yerine iş birliğini teşvik eden istikrarlı yönetim sistemlerinin, kaynakların tahsisi konusunda da oldukça önemli olduğu görülmüştür.

•Pandeminin başında ortaya atılan “koronavirüsün herkesi eşit ölçekte etkilediği” fikrinin, düşük gelirli ülkelerin ve toplulukların en büyük kayıpları yaşamasıyla birlikte kısa sürede doğru olmadığı ortaya çıkmıştı. Yayında bu eşitsizliğin ortaya koyduğu üzere şehirler, bölgeler ve ülkeler arasındaki eşitsizlikleri giderebilmek adına dayanışma temelli finansal mekanizmalar gerektiği vurgulanıyor.

•Mevcut krizden toparlanma süreci, başta iklim krizi olmak üzere paralel şekilde gelişen farklı krizlere karşı verilen mücadele ile oldukça ilgili. COVID-19 ile mücadelede alınan finansal kararlar, ulus-altı hükümetlerin gelecekte farklı krizlere karşı mücadele kabiliyetlerini büyük ölçüde etkileyecek. Bununla ilişkili olarak yayında, büyük bütçe açıklarının uzun vadede Sürdürülebilir Kalkınma Amaçlarını tehlikeye atmamasını sağlamanın önemli bir öncelik olduğu vurgulanmıştır. **K**

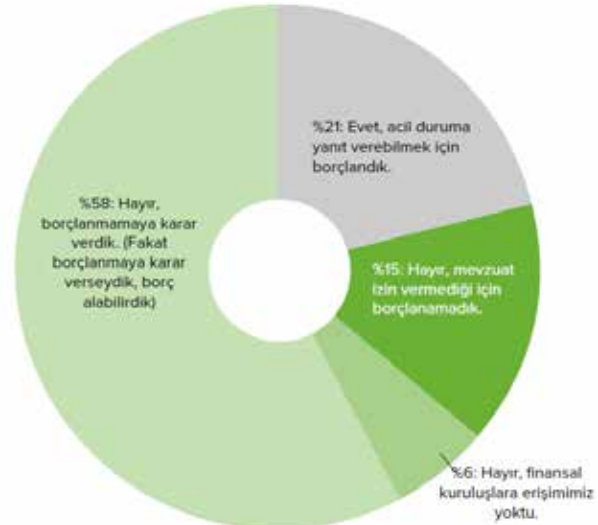
Kaynaklar

Rode, P., & Flynn, R. (2020, Kasım). Towards a Concept and Framework for Governing Complex Emergencies. Emergency Governance Initiative.



Şekil 2. EGI Anketi: Acil durum esnasında harcama öncelikleri

Şekil 3. EGI Anketi: Yerel yönetimlerin acil duruma yanıt olarak borçlanmalarındaki artış (Acil duruma yanıt verebilmek için borçlanma yoluna gittiniz mi?)



YABAN İÇİN KENT: ANTROPOSEN ÇAĞINDA BİR ÇÖZÜM ARAYIŞI

Bugün canlıların birbirleri ve çevreleriyle olan ilişkilerini araştıran bir bilim dalı olarak tanımladığımız ekoloji, etimolojik olarak “ev bilimi” olarak geçmekte. Şüphesiz ki bu evin tek sakinleri insanlar değil. Yaban hayatı da dahil olmak üzere ekosistemin tüm canlıları buranın sakinlerini oluşturuyor.

NAZLİCAN AKCI*

12 DAKİKA

“Global ısınmadan çıkan ders şu ki, insanlığın özgürlüğü, dünya üzerindeki hayatın istikrarlı doğal parametrelerle (sıcaklık, havanın bileşimi, yeterli su ve enerji kaynağı) oluşturduğu bir arka plan sayesinde mümkün olmuştur. İnsanlar, ancak, dünya üzerindeki hayatın parametrelerini ciddi biçimde bozmamak için yeterince marjinal kaldıkları sürece “istediklerini yapabilirler”. Özgürlüğümüzün global ısınma ile somutlaşan sınırları, bizzat özgürlük ve erkimizin katlanarak büyümesinin paradoksal bir sonucudur – yani, bizi çevreleyen tabiatı dönüştürme yetimizi durmadan büyütürken, yerküre üzerindeki hayatın üzerine inşa edildiği temel jeolojik parametrelerin dengesini bozma noktasına ulaşmış olmamızın.”

Slavoj Žižek, Antroposen’e Hoşgeldiniz

Slavoj Žižek’in “Antroposen’e Hoşgeldiniz” isimli eserinden seçtiğimiz alıntı, bilim insanlarının Antroposen olarak nitelediği bu yeni çağın temel paradoksunu oldukça somut ve anlaşılır bir dille açıklıyor. İnsan merkezli ve ekolojik sistemin insan dışı unsurları üzerinde denetim kurma odaklı inşa edilmiş mekanizmalar, küresel ekolojik sistemi derinden sarsmış ve bilim insanlarının “Antroposen” olarak nitelediği yeni bir çağın başlangıcına yol açmıştır. 4,5 milyar yaşındaki yer kürenin son 200.000 yılında varlığını sürdüren homo sapiens, bu kısa mevcudiyet sürecinde jeolojik bir güç haline gelmiş ve jeolojik kronolojiye yön vererek Holosen Çağının ardından gelen yeni bir dönemi başlatmıştır.

İnsanlığın doğal sistemler ve ekolojik döngüler üzerindeki artan gücü ve kalıcı etkileri ile şekillenen Antroposen Çağının etimolojik kökenine bakıldığında kelimenin insan anlamına gelen “anthropos” keli-

mesinden türediği ve “insan çağı” anlamına geldiği görülür. “Antroposen” ve “ekoloji” kelimelerinin her ikisinin etimolojik kökenine gittiğimizde ise yukarıda bahsi geçen paradoksal durumu dilsel düzlemde de çok net hissederiz. İlk kez 1869 yılında Alman Biyolog Ernst Haeckel tarafından kullanılan ekoloji sözcüğü Yunanca “ev” anlamına gelen “oikos” ve “bilim ve araştırma” anlamına gelen “logos” kelimesinden türetilmiştir. Yani bugün canlıların birbirleri ve çevreleriyle olan ilişkilerini araştıran bir bilim dalı olarak tanımladığımız ekoloji kelimesi, etimolojik olarak “ev bilimi” olarak geçmektedir. Žižek’in de vurguladığı gibi insanın, bir jeolojik güç olarak ekolojik sistemler üzerinde bıraktığı bu ciddi tahribat ve ayak izi, bir anlamda kendi mevcudiyetini mümkün kılan evini yağmalaması olarak nitelendirilebilir. Şüphesiz ki bu evin tek sakinleri insanlar değil. Yaban hayatı da dahil olmak üzere ekosistemin tüm canlıları buranın sakinlerini oluşturuyor.

Sayırsız somut sonucu ve yansıması olan Antroposen, ekolojik sistemleri yani evimiz olan yer küre ile insan arasındaki tüm dengeleri hem fiziksel hem de toplumsal düzeyde değiştirmiş durumda. Ekonomik büyümeyi önceliklendiren ekonomik, politik ve toplumsal mekanizmalar, suyun ve hatta yer altı kaynaklarının özelleştirilmesinden farklı ekosistemlerdeki canlı organizmaların ticarileşmesine kadar oldukça geniş bir ölçekte vuku bulan müdahalelerle ekolojinin insan dışındaki tüm diğer bileşenlerini geri plana atma ilkesiyle hareket ediyor. Başlangıç noktası hakkında farklı görüşler olsa da Antroposen’i şekillendiren her dinamik, insanın yaşadığı coğrafya üzerinde tahakküm kurma kaygısının sınırsızlığını gözler önüne sermekte. Bugün tartıştığımız pek çok kriz insan çağının bir sonucu. İklim krizi bunlardan biri, iklim krizinin

derinleştiği biyoçeşitlilik krizi ise hızlı bir şekilde gündemimize giriyor. University College London’da yapılan bir araştırma, iklim krizinin önümüzdeki yıllarda biyoçeşitlilikte ve dolayısıyla yaban hayatında ani kayıplara neden olabileceğini gösteriyor. Bu değişimin yavaş yavaş gerçekleşmeyeceği, kaygan bir zeminden ziyade uçurumun kenarında olmak gibi, farklı zamanlarda farklı bölgeleri vuracağı belirtiliyor.

Kentsel ölçekte düşünüldüğünde ise iklim krizi ve çevresel sorunların tartışmasız bir gerçek olarak kent ile ilişkilenen bütün disiplinlerin gündemine oturduğu ve dolayısıyla mevcut gidişat için çözüm üreten tüm süreçlerdeki en önemli odak noktasının “doğa ile uyum” ve “sürdürülebilirlik” olduğu bir dönemde olduğumuz net bir şekilde görülebilir. Yaşam biçimlerinin, üretim ve tüketim sistemlerinin kökten bir değişime uğraması ve kentsel politikaların ise ekolojinin bir parçası olacak şekilde üretilmesi gerekiyor.

Böylesi olumsuz ve geri dönüşü zorlu gibi görünen bir gerçekliğin ortasında, benimseyeceğimiz politikalar ve atacağımız adımlar konusunda yol gösterici fikirlere, bütüncül ve kapsayıcı sistemlerin inşasına ihtiyaç duyuyoruz. Tam da bu noktada biri yerkürenin kuzeyinden diğeri ise güneyinden gelen iki çevre düşünürü ve aktivisti Maria Mies ve Vandana Shiva’ya kulak verebiliriz. Mies ve Shiva, Antroposen’in insan ve doğa arasındaki ikilik başta olmak üzere tüm ikilikleri keskinleştirdiği bu noktada, yerkürenin ve buranın tüm sakinlerinin geleceğinin, insanın gezegen üzerindeki etkisini ne ölçüde anlayabildiğimize bağlı olduğunu savunuyor. Dolayısıyla bu Perspektif dosyası, umutsuz ve karamsar bir tablo

*Şehir Plancısı,
Marmara Belediyeler Birliği





sunmak yerine mevcut durumdaki hasar tespitine yönelik bir sunuş ve özellikle kentsel ekolojik sistemler konusunda bir öneri bütünü olarak nitelendirilebilir.

Shiva, insanı, doğanın bir parçası olarak niteler ve biyoçeşitliliğin hayatın canlı müşteregi ve yaşamın temeli olduğunu belirtir. “Yeryüzü demokrasisi” olarak isimlendirdiği teorisi ile küresel ölçekte hem bireysel hem de toplumsal olarak doğanın bir parçası olmaktan uzaklaşmış modern insan ve modern kent için oldukça hayati öneriler sunar. Yeryüzü demokra-

sis, tüm canlıları yeryüzü ailesinin bir parçası olarak görmekle beraber bu ailenin içindeki tüm üyelerin eşitliğini sağlayan temel unsurdur. Shiva, kentlerin ve toplumların doğa ve ekoloji ile tekrar barışabilmek için bu yeni demokrasi modelini benimsemesi gerektiğini söyler. İnsan olmayan canlıların da temsiline sağlandığı, birlikte yaşama olgusunu temel alan, kapsayıcı bir katılımcılık mekanizmasına ve yerel ekonomilerin güçlendirilmesine dayanan bu demokrasi modeli, tüm canlılığın yaşam hakkı ilkesi üzerine inşa edilmelidir. Antroposen Çağının yıkıcı sonuç-

ları, ancak doğanın tüm canlı ve cansız bileşenlerini kapsayan bir demokratik sürecin ve toplumların inşası ile mümkün olabilir. Sürdürülebilir toplumların ve kentlerin özünde; yaşayan demokrasiler, yaşayan kültürler ve yaşayan ekonomiler bulunur.

Marmara Belediyeler Birliği olarak, MARUF21 için yukarıda değinilen tüm meselelerin ışığında yürüttüğümüz çalışmalarda, günümüzde yaşamakta olduğumuz krizlerin kentler üzerindeki yıkıcı etkilerini kabul ederek hasar tespiti yapma ve mevcut sorunlar





için etkili çözümler arama yolunu seçtik. Bu nedenle MARUF21'in kavramsal çerçevesini "Çözüm Üreten Kentler" düşüncesi üzerinden kurguladık ve "Yeniden Düşün, Birlikte Hareket Et" mottosu ile yola çıktık. Yeryüzündeki insan kaynaklı faaliyetlerin kentsel alana yansıyan boyutları olan sanayileşme, yanlış arazi kullanımı, kaynakların aşırı tüketimi ve kentlerin insan olmayan bileşenlerini incelemeyen politikalarının kentsel habitata ve yaban hayatını büyük tehditlerle karşı karşıya bırakıyor olması, çözüm arayışımızın temel eksenlerinden birini oluşturdu. İç içe geçen sonsuz alt sistemden oluşan ekolojii kente dair meselelerden ayrı tutan yaklaşımları bir kenara bırakıp insanı kapsadığı kadar insan olmayanı da kapsayan bütüncül çözümler aramak durumunda olduğumuz düşüncesinden hareket ederek kentlerin doğa ve yaban hayatı ile ilişkisini iyileştirmeyi öncelikli amaçlarımızdan biri olarak belirledik. Bu amaçlar doğrultusunda günümüz kentlerinin yaban hayatı ve ekosistem ile ilgili çıkmazlarına çözümler bulmak için MARMARATHON

isimli bir ideathon düzenledik. Kentler ile doğa ve yaban hayatı üzerine "yeniden düşünmek" ve "birlikte hareket etmek" için düzenlediğimiz MARMARATHON'da iki gün boyunca ortak akıl ve disiplinlerarası çeşitlilik düzleminde, birlikte yaşamının imkanları üzerine düşünme, tartışma, fikirler oluşturma fırsatımız oldu. Bu süreç boyunca bize mentorluk yaparak yol gösteren hocalarımız, uzmanlarımız ve ideathona katılarak geliştirdikleri fikirler ve inovatif çözümler ile sürece büyük katkı sağlayan katılımcılarımız ile birlikte oldukça üretken ve öğretici bir dönem geçirmiş ve çözüm arayışlarımız için önemli bir adım atmış olduk.

MARMARATHON sürecinden aldığımız ilham ve öğrendiklerimizin etkisiyle, zor ve bir o kadar da farkındalıkla dolu bir yılın sonunda çıkardığımız Kent dergisini "Yaban için Kent" teması ile hazırlamaya karar verdik. Bu perspektif dosyasında, çıktığımız bu yol boyunca desteklerini hiç esirgemeyen

Ayşe Oruç, insanın doğa ile bağlantı kurma ihtiyacı ve doğanın bütüncül olarak insan sağlığı üzerindeki etkisinden; Elif Kendir Beraha, farklı disiplinlerde yaban tanımının açıklımlarına kısaca bakarak bu açıklımların tasarım disiplinlerine ve kente nasıl yansıtılabileceğinden; Zeynep Turan Hoffman ise kentsel alanda büyük tehditlerle karşı karşıya kalan biyoçeşitlilikten ve "yeniden yabanlaştırma" kavramından bahsedecek.

Bu perspektif dosyasını MARMARATHON'da Yaban için Kent üzerine geliştirilen 3 fikri kısaca tanıtan bir yazı takip edecek. Akabinde yer alan İyi Uygulama bölümünde ise Dora Almassy, dünyanın her yerinden derledikleri doğa tabanlı çözümleri içeren bir veri tabanı olan Kentsel Doğa Atlası'nı (Urban Nature Atlas) ve bu veri tabanından seçilen üç örneği tanıttık. Perspektif ve İyi Uygulama dosyamızın tüm okuyucularımıza oldukça öğretici besleyici ve keyifli bir okuma deneyimi sunmasını dileriz. ✪





KENT, YABAN HAYATI VE DOĞA ZEKASI

AYŞE ORUÇ - WWF-TÜRKİYE (DOĞAL HAYATI KORUMA VAKFI)
DENİZ VE YABAN HAYATI PROGRAMLARI MÜDÜRÜ

6 DAKİKA

Günümüzde dünya nüfusunun yaklaşık %55'i kentlerde yaşıyor. 1950'lerde %30 civarında olan bu oranın, Birleşmiş Milletler tarafından 2050 yılında %65'i aşması öngörülmüyor. Hızla kentleşiyoruz ve yaban hayvanlarının yaşam alanlarını da hızla daraltıyor ve yok ediyoruz. Yapılan son araştırmalar insanın, ekosistemler ve biyolojik çeşitlilik üzerindeki etkileri ile bazı hastalıkların yayılması arasındaki bağlantılara dikkat çekiyor, insan sağlığı ile doğanın birbiriyle yakından ilişkisini ortaya koyuyor. Yoğun yapılaşma baskısı altında olan ülkemizde, doğa ile uyumlu kentleşmeyi ve çoğumuzun varlığından dahi haberdar olmadığı yaban türünün yaşamını sürdürmesine imkan verecek kentsel yaban hayatı konularını gündemimizin üst maddeleri arasına taşımamızın zamanı çoktan geldi.

Son yıllarda şehirlerin içinde görülen yaban hayvanları ile ilgili haberler yaygınlaşmaya başladı. Bunun bir nedeni konuyla ilgili farkındalık çalışmalarının artmaya başlaması. Doğa gözlemciliğine duyulan ilginin de artmasıyla yaban hayvanları ile kentleri ortak paylaştığımızı farketmeye başladık. Kuş göçleri sırasında gözlemlediğimiz yırtıcılar ve diğer kuş türleri, bahçelerde kirpiller, sansarlar, tilkiler, hatta şehirde rastlanan kurtlar, yaban domuzları, su samurları, Boğaz'da vapurlardan izlediğimiz yunuslar ve daha birçok tür yaban hayvanı, yaşam alanlarına kurduğumuz kentlerde yaşamlarını devam ettirmeye çabaladıklarını bize anlatmaya çalışıyor.

DOĞAL ALANLAR VE YABAN HAYATI İLE BAĞ KURMAK BİZİ PSİKOLOJİK AÇIDAN BESLER

Birkaç on yıl boyunca yapılan araştırmalar, doğayla temasın bir sonucu olarak sağlık yararına olduğu sonucuna işaret ediyor ve son araştırmalar, insanların daha yüksek tür zenginliğiyle temastan fayda sağladığını gösteriyor. Bu faydalar insan psikolojisini

iyileştirme ve aidiyet duygusunu güçlendirmeyi içeriyor.

Binalardan kolayca erişilebilen ve görülebilen açık hava, doğa ve yaban hayatını izleyebilmenin keyfi, yaşlıların ve hastaların uyarılmasının önemli ve zor olduğu durumlarda hayati bir fayda. Ayrıca çocukların "doğa zekası"nın gelişimine katkı sağlıyor.

Kentsel alanlar genişledikçe, koruların ve bahçelerin yaban hayvanlarına yaşam alanı sağlama potansiyeli daha önemli hale geliyor. Yerel yönetimler ve şehirlerde yaşayan insanların belirli kurallar dahilinde, kuşlardan memelilere, böceklerden amfibilere kadar yaban hayatına yardım etmek için yapabileceklerini zaman kaybetmeden keşfetmelerinin tam zamanı. Farklı ülkelerde uygulamaları bulunan ve özellikle ev serçeleri, ötücü ardıç kuşları, yaban arıları, kelebekler ve kirpiller gibi azalan türlere odaklanılan çalışmaların ülkemizde de tekrarlanması mümkün.

Örneğin İngiltere'de yürütülen bir programda, bahçelerde, hatta pencerelerde ve balkonlarda bile hangi faaliyetlerin yaban hayatını olumlu etkilediği konusunda özel ve kişiselleştirilmiş tavsiyeler üretiliyor. Ayrıca halk, koruma amaçlı yaban hayatı araştırmalarına dahil edilmekte.

HERKES ROL ALABİLİR

Bahçesi olmayan insanlar, balkonlara, pencerelere bitkiler yerleştirerek veya yaban hayvanlarının türlerini belirleyerek ve sayarak kentte yaban hayvanlarının belirlenmesi çalışmalarına katılabilirler. Yapılabilecek aktiviteler arasında gölet inşa etmek, yuva yapmak veya ağaç dikmek yer alabilir. Katılım, belirli bir yerde tek bir eylemi veya yüzlerce eylemi içerebilir.

DOĞA ZEKASI

Harvard Üniversitesi'nden Prof. Howard Gard-

ner, 1983 yılında bilim çevrelerinde etki yaratan çoklu zekalar kuramını geliştirdi. Ardından çocuklar ve yetişkinlerdeki geniş kapsamlı insani potansiyeli açıklayabilmek üzere önerdiği yedi zeka türüne (dil, mantık-matematik, mekan zekası, beden-hareket zekası, müzik, ilişki ve içgörü zekası) sekizinci zeka türünü ekledi: doğa zekası.

Doğa zekasının merkezinde insanların bitkileri, hayvanları ve diğer doğal çevre öğelerini tanıma yeteneği yatıyor. Bu kuram, doğal deneyimlerin çocukların eğitim ve gelişimleri için taşıdığı önemi gözden kaçırmak istemeyen öğretmenlerle ebeveynler için farklı bir bakış açısı yakalama fırsatı sunuyor.

Sekizinci zekaya sahip çocuklar güçlü duyu becerilerine sahiptir, doğal ortamlardaki varlıkları kolaylıkla ayırt edip sınıflandırabilirler. Açık hava etkinliklerini sever, hayvanlar ya da bitkilerle ilgilenirler. Doğal varlıklarla ilgili kayıtlar, günlükler tutar, çizimler, resimler, fotoğraflarla kayıtlarını zenginleştirirler. Doğa, çevre ve tehlike altındaki türlerle ilgili yüksek farkındalığa sahiptirler. Başkalarının gözden kaçırdığı detayları fark ederler. Yaratıcılıklarıyla ünlü birçok kişinin çocukluk hikayelerinde doğanın yeri olduğunu görebiliriz. Doğa zekası kendini belli eden çocuklar biyolog, ziraatçi, deniz bilimci, peyzaj mimarı, orman mühendisi gibi doğa ile ilişkili mesleklere yatkın olur. Çocuklarımızda doğa zekasını öne çıkaran özelliklerin bulunduğunu erken yaşlarda fark ederek geleceğin doğa bilimcilerinin yetişmesine katkı sağlayabiliriz. Bugün kentlerde yaşayan çocuklarımızın "kent ve yaban hayatı çalışmaları" kapsamında doğaya yakınlaştırılması da geleceğin doğa korumacılarının yetiştirilmesine katkı sağlayacaktır.





YABANCI BAKIŞLAR – SOYU TÜKENEN BİR DENEYİM

👤 **ELİF KENDİR B.**
İSTANBUL BİLGİ ÜNİVERSİTESİ MİMARLIK FAKÜLTESİ ÖĞRETİM ÜYESİ, MİMAR

🕒 6 DAKİKA

Kavramsal düzeyde yaban, bireysel bilinci baskın, ancak türlerarası kolektif bilinci neredeyse yok olmuş kentsel özne kimliğini esneten bir kutupsal zıtlık olarak tanımlanabilir. Yaban metaforu her zaman hayal gücünün çalışmasına, korkuyla karışık da olsa insana kendi sınırlarının dışındaki bir varoluşu anımsatıp özlem duyulan, bozulmamış bir dünya tasavvuruna imkan veren bir niteliğe işaret eder. Belki de bu nedenle, pek çok geleneksel kültürün köken öykülerinde insanların yabanıl atalarından saygı ve hasretle söz edilir. İnsanın merkezde değil, tüm diğer varlıkların (canlı ve cansız) arasında olduğunu kabul eden böylesi kültürlerde doğa uzaklarda bir yerde değil, hemen yanımızda, içimizdedir.

Her şeyi dize getiren insan miti bu anlayışı yıkalı çok oldu. Modern kent, tek türün baskın olduğu tekdüze çevreleri ile zaten yaban yaşamın anti-tezini oluşturmuşken başka türler için kısmen misafirperver alanlar sağlayabilecek hinterlandı, kapitalist kentin sonsuz yayılımı ve bitmek bilmeyen tüketim talebinin baskısı altında parçalanmış ekosistemleri ile insan dışı türler için neredeyse yaşanmaz halde. Yaban yaşam modern kentin bilinçaltına itilmiş, ancak içinden geçmekte olduğumuz pandemi süreci gibi kriz anlarında beliren, doğanın kendini yenileme gücünü anımsatan hayaletler olarak karşımıza çıkıyor.

Sanat eleştirmeni, ressam, yazar ve şair John Berger 1977’de kaleme aldığı “Hayvanlara Niçin Bakarız?” başlıklı denemesinde hayvanlar ile insanlar arasında daha yüz küsur sene öncesine kadar var olan etkileşimin günümüzde yok olduğundan söz ediyor. Hayvanları ve genel olarak tüm diğer canlıları kapsayan yaban yaşamı yalnızca belgesellerde veya tek tük sansasyonel haberde karşılaşılan bir seyir nesnesi haline geldiğinde, kapitalist sistem tarafından kendine ve yaptıklarına yabancılaştırılmış insan, tahakküm içeren bakışıyla tüm çevresinden de uzaklaşmış oluyor. Berger’in vurucu bir biçimde ifade ettiği üzere insanın bu şekilde dünya üzerinde kendi türünden olmayan yoldaşlarını kaybetmiş olması kapitalist kültürün affedilmez suçlarından biri.

Yine de, özellikle son zamanlarda hız kazanmış olan Antroposen Çağı tartışmalarının umut veren açılımları var. Yaban kavramının da irdelenmekte olduğu bu tartışmalar durum tespiti yapmanın ötesinde, insanötesi türlerin, hatta dünya üzerindeki cansız varlıkların (dağlar, denizler, nehirler gibi) varoluş haklarına dair farkındalık yaratarak uzun vadede daha sürdürülebilir çevresel tasarım pratikleri için önemli bakış açıları sağlıyor.

Örneğin Antroposen Çağı’nın niteliklerini küresel ölçekte tartışan ve belgeleyen Yabanıl Atlas³ projesinin küratörlerinden antropolog Anna Tsing, ortaya attığı “yeni yaban” kavramı⁴ ile Antroposen Çağı’nda yabanıl etkilerin insanın büyük ölçekli altyapı projeleri veya üretim alanları ile tektipleştirdiği çevrelerde çok daha yıkıcı bir biçimde geliştiğinden, bu tür bozulmaya uğramış çevrelerde istilacı türlerin başka türlerin yaşamasına olanak vermeyecek biçimde yayılıp biyolojik çeşitliliği yok ettiğinden söz ediyor. Oysa yerel üretim pratikleri kısıtlı ölçekleri sayesinde içinde buldukları doğal çevrenin kendini yenilemesine izin veriyor ve bu şekilde biyoçeşitlilik bozulmaya uğramış alanlarda bile devam edebiliyor.

Biyoçeşitliliği koruma yaklaşımları içinde yeniden yabanlaştırma⁵ (rewilding) stratejileri içinde bulunduğumuz çevre ile yeni bir ilişki biçimi öneriyor. Bu yaklaşımda öncelikle anahar türlerin rehabilite edilmiş çevrelerde serbest dolaşıma bırakılması ve daha sonra insan etkisinin minimuma indirilmesi ile belirli bir denge durumuna ulaşılacağı savunuluyor. Bir başka yaklaşım ise “bozulmamış doğa” kavramının aslında bir kültürel mit olduğu ve modern metropoller gibi çok ciddi biçimde yapılaşmış çevrelerde bile ya-

¹ AA. (2018) <<https://www.aa.com.tr/tr/yasam/istanbulun-utagac-sakinleri-objektife-yansidi-/1077867>>

² Berger, J. (1977) “Why Look at Animals?” 2009 basımı aynı isimli kitap içinde. Londra: Penguin. (Bu kitap Cevat Çapan tarafından “Hayvanlara Niçin Bakarız?” başlığıyla Türkçeye çevrilmiş, DeliDolu Yayınevi tarafından 2017 senesinde basılmıştır.)

³ Tsing, A., Deger, J., Keleman Saxena, A. And Zhou, F. (ed.) (2021) Feral Atlas: The More-Than-Human Anthropocene. Stanford University Press. <<https://feralatlant.org/>>

⁴ Tsing, A. (2018) “The New Wild”, The Clearing <<https://www.littletoller.co.uk/the-clearing/the-new-wild-by-anna-tsing/>>

⁵ 2020-21 Güz döneminde İstanbul Bilgi Üniversitesi Mimarlık Yüksek Lisans Programları kapsamında Zeynep Turan Hoffman ile yürütmüş olduğumuz Yabankent stüdyosunda bu stratejileri tartışmış, stüdyoya paralel olarak düzenlediğimiz konuşma serisinde ise davet ettiğimiz uzmanlardan yaban yaşama dair kavramsal açılımlara, koruma pratikleri ve stratejilerine değinen sunumlar yapmalarını istemiştik. Konuşmaların tümünün kaydına aşağıdaki bağlantıdan ulaşılabilir:

ban hayatın bir ölçekte kendini gösterebileceği kentsel boşlukların bulunabileceğini savunuyor. Bu yaklaşımın savunucularından Emma Maris, Delişmen Bahçe⁶ isimli kitabında “yaban-sonrası” kavramını ortaya atarak arka bahçelerimizde, kaldırım çatlakları arasında, değeri bilinmeyen boş alanlarda süregiden yaban yaşamı korumanın yollarını araştırıyor.

Yaban kavramının farklı açılımlarına bakıldığında, özellikle tasarım disiplinleri açısından doğa ile kurulacak ilişkide dikkat eğitiminin önemi açığa çıkıyor. Yirmi yıl önce, Robert M. Pyle öne sürdüğü “soyu tükenen deneyim⁷” kavramıyla insanın doğa ve yaban yaşamı ile kurduğu ilişkinin zayıflamasının olumsuz sonuçlarına dikkat çekmiş. Pyle’a göre özellikle kentsel alanlarda yetişen çocukların doğa ile etkileşiminden mahrum olarak

büyümleri, kamu sağlığını kötü etkilediği gibi, doğa yakını davranışların azalmasına ve kentsel öznelerin bir hoşnutsuzluk ve ilgisizlik döngüsüne hapsolmesine yol açıyor.

Belki artık tanımadığımız türlerin bize gizemli bakışlarına, “yabancı” yani yaban yanlısı bakışlar ile cevap vermenin zamanı gelmiştir, diğer türler için olduğu kadar kendi iyiliğimiz için de. ✪



< <https://www.youtube.com/channel/UCDYv5I2pMoBP49ETee44PwQ> >

⁶Marris, E. (2013) Rambunctious Garden: Saving Nature in a Post-Wild World. Londra: Bloomsbury.

⁷(ing.) “Extinction of Experience”. Pyle, R.M. (1993) The Thunder Tree: Lessons from an Urban Wildland. Boston: Houghton Mifflin. Bu terime dikkatimi çeken tez öğrencim Aysun Bolat’a teşekkür etmeliyim.



İNSAN ÖTESİ TÜRLER İÇİN YAŞAM ALANLARI: TÜRLERARASI BAĞIMLILIĞIMIZI YENİDEN DÜŞÜNMEK

📌 ZEYNEP TURAN HOFFMAN
JOHN JAY COLLEGE, ÖĞRETİM GÖREVLİSİ

🕒 6 DAKİKA

Hem iklim krizi ve hem de COVID-19 pandemisi bir yandan küresel güvenlik ve kamu sağlığı için büyük bir tehdit oluştururken, diğer bir yandan da insan-çevre ilişkisinin yeniden sorgulanması gerektiğinin hayati vurgusunu yapıyor.

2020 yılında pandeminin hızla yayılması sırasında uygulanan tam kapanma süreci kentlileri evlerine ve ekranlarına kilitlerken yaban hayatının kente dönüşüne de olanak sağladı. Şili'nin Santiago kentinde puma, Llandudno (Galler)'de yaban keçisi, Hindistan'da misk kedisi, San Francisco'da çakal, Venedik'te kugular kent merkezlerinde gözlemlendi. Kent- sel gelişim ve yapılaşma, ulaştırma, sanayinin duraklaması ve malzeme ve insan akışının azalmasıyla, pandemi öncesi yaşam alanları tahrip edilerek kent dışına itilen yaban hayatı, bizim sosyal ve ekonomik hayattan uzaklaştığımız süreç içinde kente dönüş yolunu buldu.

İçinde yaşadığımız kentler yaban hayata yaşam alanı tanımıyor. Işık ve ses kirliliğinin ötesinde, kentsel açık alanların diğer canlı türlerini düşünmeksizin tasarlanması, kentin çeperinde yer alan orman alanlarının parçalanması, mera ve otlakların tarıma ve diğer kullanımlara açılması, sucul ekosistemlerin kirlenmesi, kuraklık gibi konular hem yaban hayatının hem de ortak geleceğimiz için çok kritik olan biyoçeşitliliğin kaybına yol açıyor.

Biyoçeşitlilik, dünya üzerindeki canlı türlerinin ve yaşadıkları ekosistemlerin çeşitliliği anlamına gelir ve gezegende yaşamın sürdürülebilmesi için gerekli en önemli koşullardan biridir. Özellikle tarımsal üretimin geleceği ve tıbbi ilaçlarda kullanılan ana maddelerin sağlanması için bitki, hayvan, mantar ve mikroorganizmaların

çeşitliliği ve bu türlerin var olabildikleri habitat alanlarının korunması büyük önem taşır. Yaban hayat ekosistemlerin tahribatı, koronavirüs gibi viral yolla hayvanlardan insanlara bulaşabilen hastalıkların (zoonotik hastalıklar) ortaya çıkmasına da sebep olduğu için bu ekosistemlerin korunması kamu sağlığı açısından hayati önem taşımaktadır. Öte yandan, iklim krizi ile ilişkili düşünecek olursak bu habitatlar -özellikle orman ve otlak ekosistemleri- karbon deposu işlevi görür ve dolayısıyla bu sistemlerin parçalanmaları atmosferik karbon miktarını ve küresel ısınmayı artırır. Dolayısıyla İstanbul gibi çok benzersiz bir coğrafi konumda yer alıp zengin bir biyoçeşitliliğe sahip olan ve 15+ milyon insanı barındıran bir kentin geleceği, var olan ekosistemlerin (sucul, orman, otlak ve maki, kumul ekosistemler) ve biyoçeşitliliğin korunmasına ve sürdürülmesine bağlıdır.

Bu ürkütücü tablonun arkasında yatan, türümüzün insan ötesi türlerle kurduğu ilişkiyi biçimlendiren, içinde var olurken dengesini bozduğumuz ekosistemlerle sorunlu ilişkimizi belirleyen bir model var: modern kapitalizm. Kapitalizm bir ekonomik ve felsefi sistem olarak sırf kâr odaklı bir yaklaşımla ve "kalkınma" kılıfı altında doğal kaynakları sonsuz kullanıma açık bir artı değer olarak tanımlayıp, hem sosyal hem de ekolojik dengeleri altüst ediyor. Muğlak bir yaşam kalitesi tanımlamasıyla ihtiyacımız olmayan nesnelere arzu duymamızı sağlayıp, bu nesnelere üretimi için gerekli olan emeği, ekolojik ayak izini ve yıkımı görünmez kılıyor. Felsefi bir boyutta da kapitalizm, türümüzü merkeze oturtup diğer canlılardan ve doğadan üstün olduğumuza dair bir değer sistemi yaratıyor. Oysa antropolog Anna Tsing'in altını çizdiği gibi; insanlığın doğası türlerarası bir ilişki

olarak vuku bulur (Tsing 2012). Geleneksel ve tarihsel olarak doğa üzerinde topyekün hâkimiyet kuran, özerk, kendine bakabilen ve türünü sürdürebilen bir insan doğası tasviri yerine diğer türlerden bağımsız yaşamını sürdüremeyen bir insan doğası anlayışı ve etiği gereklidir (ibid). Dünya üzerindeki canlı hayatı çevreleyen tehditlere bakınca kâr ve kalkınma odaklı bir anlayış yerine türler arasındaki dayanışmaya ve simbiyotik bir geleceğe yatırımın önemi ortaya çıkar.

Kent, insan, doğa ve yaban ilişkisini sürdürülebilirlik ve esneklik kavramları üzerinden tekrar yorumlayıp insan ötesi türleri dışlamayan yaşam alanları yaratmak için ilk adım, var olan farklı ekosistemlerin korunması ve kontrolsüz yapılaşmanın önlenmesidir. Yaban hayatına yaşam alanı açmak için korumanın ötesinde "yeniden yabanlaştırma" (rewilding) kavramından ve ortaya koyduğu prensiplerden yararlanabiliriz.¹ Yeniden yabanlaştırma bozulan ekosistemlerin restore edilmesi ve yaban hayatının tekrar bu alanlara dönmesinin sağlanması olarak açıklanabilir. Daha büyük ölçekteyse birbiriyle ilişkisi kopmuş ekosistemlerin birbirlerine bağlantısının planlanması olarak işler. Yeniden yabanlaştırma çerçevesinin ilk prensibi odaklanılan ekosistemin yere özel nitelik ve niceliklerinin analizidir. Varolan ilişkilerin, dengelerin ve tehditlerin analizi

¹ 2020 Güz döneminde İstanbul Bilgi Üniversitesi Mimarlık Yüksek Lisans programında Elif Kendir Beraha ile ortak yürüttüğümüz Yabankent araştırma stüdyosu kapsamında 15 katılımcı İstanbul ekosistemlerini ve bu ekosistemler üzerindeki tehditleri analiz edip, ekolojik çözüm senaryoları ürettiler.

yapılmalıdır. Biyoçeşitliliğin korunması için istilacı türler belirlenmeli ve mücadele edilmelidir. İzlerine rastlanan endemik türler ekosisteme tekrar kazandırılmalıdır. Doğal döngülere yönelik sorunlar ele alındıktan ve kilit türler ekosisteme yeniden kazandırıldıktan sonra “yeniden yabancılaştırma” daha başka bir insan müdahalesi olmadan doğanın kendi rotasını belirleyip, dengenin tekrar kurulacağını savunur.

İçinden geçtiğimiz süreç hem ekolojik sistemin ayrılmaz bir parçası olarak rolümüzü hem de diğer canlılara olan bağ ve bağımlılığımızı yeniden değerlendirmemizi zorunlu kılıyor. Kentleri ve ortak geleceğimizi onları da düşünerek tasarlamak zorundayız. Diğer türlerin varolmadığı bir gelecek bizim türümüzün de varolmasını imkansız hale getirecek. ❌

Kaynaklar

Tsing, Anna L.. “Unruly Edges: Mushrooms as Companion Species.” *Environmental humanities* 1 (2012): 141-154.



MARMARATHON: YABAN İÇİN KENT

6 DAKİKA

Yaban hayatı bugün gezegenimizdeki pek çok şey gibi derin bir krizde. Kent bunun tek suçlusuna olmasa da hızla büyürken talep ve tahrip ettiği doğal alan, su gibi pek çok şey ile birlikte bu krizde önemli bir sorumluluk taşıyor. Bu yıl 1-3 Ekim tarihlerinde “Yeniden Düşün, Birlikte Hareket Et” başlığıyla gerçekleşen Marmara Urban Forum (MARUF21), iki ay boyunca süren MARUF on the GO etkinlikleri ile geniş bir zamana yayıldı. MARUF on the GO etkin-

liklerinden biri de WWF-Türkiye, Zemin İstanbul, Superpool ve Kentsel Strateji İşbirliği ile gerçekleştirilen Marmarathon: Yaban için Kent ideathonuydu. Marmarathon kapsamında, kuş göç yollarından ekolojik köprülere, denizdeki hayalet ağlardan endemik bitkilere kadar doğa ile kentin temas ettiği her noktayı yeniden düşünmek ve yaban hayatını desteklemek için birlikte yaratıcı fikirler üretmek üzere bir açık çağrıya çıkıldı. Farklı disiplinlerden bir araya gelen

katılımcılar iki gün boyunca birlikte çalışarak, yaban hayatı için sürdürülebilir, dayanıklı, yaratıcı, kapsayıcı, yenilikçi ve sağlıklı çözümler aradı. 28-29 Eylül tarihlerinde online olarak gerçekleşen Marmarathon sonucunda ortaya çıkan fikirler, MARUF21 esnasında sunularak jüri tarafından değerlendirildi ve jüriden en yüksek puanı alan ilk üç grup ödüllendirildi. KENT'in bu sayısında bu üç proje fikrini sizlerle paylaşıyoruz. 📌

BİRİNCİLİK ÖDÜLÜ

URBANIMAL: MEKÂNSAL YABAN HAYATI VERİ TABANI

LARA SU BAYKAN, İstanbul Teknik Üniversitesi

SERRA GÜZELYILDIZ, İstanbul Teknik Üniversitesi

RAHŞAN BUĞUR, İstanbul Teknik Üniversitesi

”

Proje; sürdürülebilirlik, yaratıcılık, kapsayıcılık gibi kriterleri kentlerde yaban hayatını tehlikeden uzak biçimde yaşatmak için yeniden ele almaktadır. Bu doğrultuda oluşturulan Urbanimal, kenti yalnızca insan için yaşanabilir kılan şehircilik uygulamalarında yaban hayatının göz ardı edilmesi problemi- ne odaklanarak kent, kentli ve yaban hayatı ilişkisini birbirine entegre şekilde kurgulamaktadır. Oluşturulan ana veri tabanından beslenen mobil uygulama ile web haritasının üretimine dayanan proje, mevcut yaban hayatı özelliklerini CBS kullanan programlarda işlenebilen mekânsal veriye dönüştürmeyi ve harita uygulamalarını kullanan kentlilere bilgi sağlamayı hedeflemektedir. Uzun vadede bu veri sağlayıcılarının yaban hayatına yönelik farkındalığı artırması ve kentleşme olgusuna, yaban hayatını bünyesinde koruyup yaşatacak şekilde olumlu yön vermesi beklenmektedir.

”



İKİNCİLİK ÖDÜLÜ

YABANCA: "YABANI YABANCA İLE ÖĞRENİYORUM"

HANNA BALIK, İstanbul Teknik Üniversitesi
DERYA TEKİN, Politecnico di Milano
NURŞAH KAVİ, İstanbul Teknik Üniversitesi
EGENUR BAKKAL, University College London

”

Yaban hayatını öğretmek için değişim çocuklarla başlar söylemine inanıyoruz. Birlikte yaşadığımız canlıların farkına varmayı çocuklardan başlatabilir, çocukların telefon ve tabletlerle geçirdikleri zamanı da anlamlandırabilir ve etki bırakmasını sağlayabiliriz. Projenin amacı, başta İstanbul'daki yaban hayatını çocuklara mobil uygulama yoluyla deneyimletmek ve sonrasında fiziksel deneyim ortamları sunmak. Mobil oyun içerisinde birçok deneyim sağlayan ve yerel yaban hayatını öğrenmeye imkân veren oyun ve bilgi yarışması yer alacak. Alandaki deneyim kısmında ise çeşitli ekleme etkinlikleri, oyunlar ve kamplar ile yaban hayatını çocuklara deneyimletmek ve bu deneyimlere gerçek alanda oynanabilecek bir mobil oyun eklenerek değişimin çocuklarla başlayacağına ve bu değişimin nesiller boyu devam edeceğine inanıyoruz.

”



ÜÇÜNCÜLÜK ÖDÜLÜ

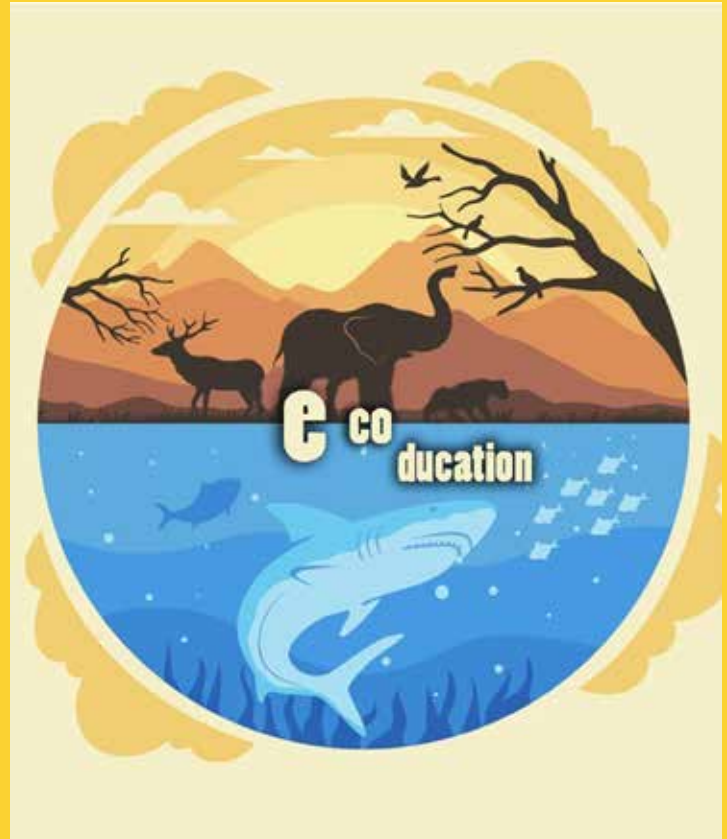
ECODUCATION: EKOLOJİ TABANLI EĞİTİM MODÜLÜ

EYLÜL ERGÜN, Orta Doğu Teknik Üniversitesi
EZGİ YILMAZ, Yıldız Teknik Üniversitesi
GİZEM ÇAL, Orta Doğu Teknik Üniversitesi
BEKİR BEKİ, Dokuz Eylül Üniversitesi

”

Farklı üniversitelerden gelen şehir ve bölge planlama öğrencileri olarak oluşturduğumuz ekibimizle öncelikle problem tanımlarımız üzerine konuştuk. Bu noktada da aslında sorunu "bireylerin ekoloji döngülerinde yeterince sorumluluk hissetmemeleri, ekolojik problemlerin çözümünde kendilerini etkin bir özne olarak görmemeleri ve bu durumu içselleştirmemeleri" olarak tanımladık. Yaban için Kent temasında önerdiğimiz çözüm ise tam olarak belirlediğimiz problemlere yönelikti. Çözümlerimizi tartışırken üzerinde en çok durduğumuz kavram ise "Geleceğin Hakkı" kavramıydı. Bu problemleri insan ölçeğinde eğitim ile çözebilirdik. Bu yüzden ekoloji tabanlı eğitim modülü proje fikrini ürettik. Eğitim modülündeki temel amacımız doğaya dair bilinci erken yaşta oluşturarak içselleştirilmesini sağlamak oldu.

”



KENTSEL DOĞA ATLASI

Kentsel Doğa Atlası (Urban Nature Atlas), Horizon 2020 Naturvation projesi kapsamında doğa tabanlı çözümlerin çeşitliliğini ortaya koymak şehirlerin farklı çevresel ve sosyoekonomik sorunları ele alma potansiyellerini haritalamak amacıyla başlatılan, 1000'den fazla şehrin doğa tabanlı çözümlerinden oluşan bir koleksiyon.

📌 DORA ALMASSY

🕒 13 DAKIKA

Doğa tabanlı çözümler (Nature-based solutions), ilhamını doğadan alan veya doğa desteğiyle yapılan insan yapımı projeler olarak tanımlanır. Yeşil çatıların ya da duvarların kurulumundan doğal varlıkların kent parkları ve kentsel su sistemlerine dahil edildiği kıyı yenileme projelerine kadar uzanan farklı uygulama alanlarına sahip olan doğa tabanlı çözümler, kentsel alanda pek çok farklı ölçek ve biçimde karşımıza çıkabilir. Oldukça uygun maliyetli olan bu çözümler aynı zamanda, iklim değişikliği, biyolojik çeşitliliğin korunması, kent sakinlerinin sağlığı ve refahı gibi sürdürülebilirliğe ilişkin birden fazla sorunu ele almak üzere tasarlanmıştır.

ATLASA DAİR

Kentsel Doğa Atlası (Urban Nature Atlas-UNA), doğa tabanlı çözümlerin çeşitliliğini ortaya koymak ve şehirlerin 21. yüzyılda karşılaşılabilecekleri farklı çevresel ve sosyo-ekonomik sorunları ele alma potansiyellerini haritalamak için başlatılan ve Avrupa Birliği tarafından finanse edilen Horizon 2020 Naturvation (Nature-based Urban Innovation) projesi kapsamında üretilmiş olan bir platformdur.

Orta Avrupa Üniversitesi (CEU) Çevre Bilimi ve Politika bölümü araştırma ekipleri tarafından Ekolojik Enstitü (Ecologic Institute) işbirliği ve Durham Üniversitesi desteği ile geliştirilen Kentsel Doğa Atlası, Avrupa'daki doğa tabanlı çözümler ile bağlantılı olan sosyo-ekonomik doku ve inovasyon modelleri ile ilgili analizlere bir atlık oluşturmak için doğa tabanlı çözümlere dair bir bulgu toplama çalışmasıdır. Ayrıca, Naturvation projesinin websitesinden de erişilebilen çevrimiçi bir platform sunarak kentsel alandaki doğa tabanlı çözümlerin ilham verici örneklerini sergileyen etkileşimli bir çevrimiçi platform sağlamaya çalışır.

Kentsel Doğa Atlası'nın Açılış Sayfası

Kentsel Doğa Atlası için ilk veriler, 100 Avrupa şehrinde uygulanmış olan doğa tabanlı çözümlerin sistematik bir araştırması ile 2017 yılında CEU, Lund ve Utrecht Üniversiteleri tarafından toplandı. Kentsel Doğa Atlası'nın üretimini içeren Naturvation

projesi, Mayıs 2021'de tamamlanmış olmasına rağmen zamanla Atlas'a ilginin artmasıyla Atlas 2020 yılında tümüyle gözden geçirilerek güncellendi ve Naturvation projesine ait site'nin kapanmasının ardından kendi kalıcı web-sitesine aktarıldı. Mayıs 2021'deki bu gelişme ile birlikte Atlas'a yeni doğa tabanlı çözümler eklemeye ve çalışmanın kapsamını küresel ölçeğe taşımaya yönelik yeni bir süreç başlatıldı. 100 Avrupa şehrinden derlenmiş olan 1000 doğa tabanlı çözüme dair vaka çalışmasını tamamlayan Atlas, artık Avrupa dışındaki tüm kıtalardan 50 farklı ülkede uygulanmış iklim değişikliğini azaltma ve uyum sağlama konusunda önlem alan doğa tabanlı çözümlere ev sahipliği yapıyor. Dünyanın her yerinden uygulanan bu iklim odaklı vaka çalışmalarının derlenme aşaması ise Birleşmiş Milletler İklim Değişikliği Konferansı (COP26) hazırlıkları kapsamında British Academy tarafından finanse edilmiş durumda.

Kentsel doğa tabanlı çözümler konusundaki en kapsamlı veri tabanı olan Kentsel Doğa Atlası, kullanıcıların projeleri tür, konum, eylem, çözülen problem türü, yönetim ve finansman modeli, beklenen ve sağlanan etki gibi çok farklı kriterlere göre araştırabilmelerine olanak tanıyor. Tüm bu kriterleri kul-



lanarak ilgilendikleri vaka çalışmasını belirleyen Atlas kullanıcıları, bu projelerin yeri, boyutu, uygulanma aşamaları ve süreç planlaması gibi detayları inceleyerek projeler hakkında ayrıntılı bilgi sahibi olabilirler. Atlas bu detayların yanı sıra, söz konusu projelerin hedefleri, projelerin temas etmeyi planladığı çıkmazlar, uygulama aşamasındaki eylemler, kullanıcıların listesi, kentsel düzenlemeleri, mekansal ölçekteki özellikleri, yönetim ve finansman modelleri gibi temel nitelikleri ile ilgili de bir altyapı sunmaktadır. Ayrıca incelenen projelerin beklenen ve sağlanan etkileri ile etki değerlendirmesi ve proje gözlem faaliyetlerine ilişkin bulgulara da ulaşılabilmektedir.

Atlas, artık kullanıcılara doğa tabanlı çözümlerle ilgili kendi projelerini gönderme ve yönetim fırsatı da sunuyor. Kasım 2021'in sonunda da Atlasa, doğa tabanlı çözüm uygulamalarını belirli açılardan değerlendirme imkanı sağlayacak yeni analitik işlev eklenecektir. Bu işlev, kullanıcıların farklı türlerdeki projelerin çevresel ve sosyal etkilerini değerlendirmelerine veya belirli konularda (ısı azaltımı, taşkın yönetimi vb.) fayda sağlayabilecek projeleri saptayabilmelerine olanak tanıyacak.

KENTSEL DOĞA ATLASI'NDAKİ DOĞA TABANLI ÇÖZÜMLERDEN İYİ UYGULAMA ÖRNEKLERİ

1) AĞAÇ KÜTÜPHANESİ (MİLANO, İTALYA)

Milano'da 2018'de belediye binaları, kültür ve sanat yapıları, mağazalar, tren bağlantıları ve konutlar arasında 100.000 m²'yi (1) aşan bir alanda adeta bölgenin atan kalbi olarak nitelendirilebilecek bir parkın inşasına başlandı.

Park, yeni bir merkezi park ve yol ağı (2) ile her biri belirli bitki türlerine sahip dağınık bölgelerden oluşan bir mozaik oluşturarak farklı kentsel alanlar arasında ilişkiler kuran bir sistem oluşturmayı hedefledi. Bu bölgelerde ağaçlar, alanda dağılmış bir dizi daire şeklinde düzenlenerek bir Ağaç Kütüphanesi'ni oluşturuyor. Koleksiyonda yer alan her ağaç, açık ya da tamamlanmış olan daireler içerisin-



Fotoğraf: Andrea Cherchi



Fotoğraf: Andrea Cherchi

de sunulmuş ve her daire kendisini kesen yola yazılan harflerle adlandırılmış.

Her halka belirli bir ağaçtan oluştuğu için farklı türden ağaçların bulunduğu noktalar, zaman geçtikçe çok daha fark edilip vurgulu bir hale geliyor. Bu halkalarda bulunan ağaçların çoğu, hem gövdelerinin altında bulunan dallardan kurtarılmak hem de halka açık "oturma odaları" niteliğinde "Dairesel Ormanlar" oluşturmak için budanacak. Böylece bu ağaçlar, gölge ve koruma sağlarken mevsimlere göre renk ve kütle değiştiren birer çatı oluşturacak (2,3).

Parktaki bitki örtüsünün parçalıklı yapısı, su ve döşeme malzemelerinin kullanımı ile kültürel ve rekreasyonel niteliğe sahip bir dizi farklı kamusal alan yaratılıyor (1). Bu dinamizmin yanı sıra proje yaratıcıları, parkı daha ilgi çekici bir hale getirmek için alanlardaki aktivite türlerini park çevresindeki yapılar ile bağlantılı olacak şekilde kültür, boş zaman ve toplantı gibi kategorilere göre çeşitlendirmeye başladılar. Böylece tasarlanmış bu alan, yalnızca çeşitli peyzaj deneyimleri sunmakla kalmayacak; aynı zamanda kültür, ticaret ve rekreasyon alanları ile oldukça verimli bir açık alan deneyimi sunacaktır. Bu açık alanda piknik, dinlenme ve oyun alanları, spor sahaları, teraslar, galeriler,

konferans salonları gibi çok çeşitli imkanlar da yer alacaktır (3).

Kaynaklar

(1) Michael Maltzan Architecture (tarihsiz), Proje websitesi, Erişim adresi: <http://www.mmaltzan.com/projects/giardini-di-porta-nuova/> 8 Eylül 2020 tarihinde erişildi.

(2) Comune di Milano (2019), Verde. Affidata a COIMA – attraverso Fondazione Riccardo Catella - la gestione del Parco Biblioteca

degli Alberi Milan, Erişim adresi: <https://www.comune.milano.it/-/verde.-affidata-a-coima-attraverso-fondazione-riccardo-catella-la-gestione-del-parco-biblioteca-degli-alberi> 8 Eylül 2020 tarihinde erişildi.

(3) Blogger Green (2017), La Biblioteca degli Alberi, il nuovo parco urbano della città di Milano (Citizens' involvement), Erişim adresi: <http://bloggergreen.com/2082/> 8 Eylül 2020 tarihinde erişildi.

2) ASSINIBOINE LANDING'İN ÇİMENLERİ VE SULAK ALANLARI (WINNIPEG, KANADA)

Assiniboine Landing, 21 hektarlık bir alanda uygulanmış olan ve çevresel sorumluluk bilincini geliştirmeyi amaçlayan bir konut projesidir. Proje, yerel topluluklara ait peyzaj uygulamalarını; özellikle yağmur suyunun akışı, suyun muhafazası ve park alanları gibi konuları gözeterek geliştirmeyi hedefler. Yerel bitkiler ile kıyı şeridindeki bitki örtüsü ve sulak alanlar arasında entegre bir sistem sunan proje, doğanın döngüleriyle uyumlu bir topluluk yaratmakla beraber bölge sakinlerinin hoşça vakit geçirebilecekleri etkileyici doğal bir peyzajın oluşmasına olanak sağladı.

Projenin önceliklendirdiği amaçlar aşağıdaki gibi sıralanabilir:

1. Mahallenin peyzajını öncelikli olarak sosyal ve çevresel açılarından geliştirmek (1)
2. Mahallenin park alanları da dahil her böl-



Fotoğraf: <https://www.guiding-architects.net/library-trees-milan/>



Kaynak: <https://www.nativeplantsolutions.ca/our-work/assiniboine-landing/>

gesinde, doğal çözümler kullanarak yağmur suyunun akışını ve muhafazasını sağlayan bir yağmur suyu sistemi oluşturmak (1)

3.Sulak alanlar ve yağmur suyu toplama havuzlarındaki suyun kalitesini iyileştirmek (1, 3)

4.Suyun arıtılmasında etkili olan yerel bitki türlerini içeren bir peyzaj tasarımı üretmek ve bölgenin su tutma kapasitesini artırmak (1,3)

Yukarıdaki amaçları gerçekleştirmek için bölgenin girişindeki kamu rezerv alanlarına uzun boylu bitki türleri ekildi ve iki yağmur suyu tutma havuzu inşa edildi. Ek olarak bulvarın çevresine, nehre bakan arka bahçelere ve bahçelerin her birine tampion bölgeler oluşturacak şekilde yerel bitki ekimleri yapıldı (3). Son olarak yer altı ve yer üstünden akan suları kontrol etmek amacıyla düzlük alanlara geçirgen kireçtaşından yollar inşa edildi (1).

Nature Plant Solutions tarafından tasarlanan doğallaştırılmış yağmur suyu sistemleri, su koşullarının davranışlarına yeni gelişen ıslak çar-

yır türlerinin büyümesini teşvik etmeyi önceliklendirip bitki örtüsünü gözeterek yanıt verecek şekilde planlandı. Bölgenin eğimine ve hidrolik koşullarına uyum sağlayacak şekilde tasarlanan proje ve sulak alan uzmanları tarafından oluşturulan bitki örtüsü, su seviyelerinin yönetilmesini sağlayarak bölge için uygun olan bitki örtüsünü yayılımının artmasını, yabancı otların yayılımının ise azalmasını sağladı. Bu ve benzer yöntemlerle geliştirilen doğallaştırılmış bir yağmur suyu toplama sistemi, geleneksel yağmur suyu havzalarının aksine çok daha fazla sosyal, çevresel ve finansal fayda sağlamaktadır (2).

Kaynaklar

1. Native Plant Solutions. Native Grasses and Wetlands in Your Neighbourhood. 26 Temmuz 2021 tarihinde erişildi.
2. Native Plant Solutions. Naturalized Stormwater Systems. Native Plant Solutions, 26 Temmuz 2021 tarihinde erişildi.

3. Qualico Communities Winnipeg. Naturalized Wetlands. Qualico Communities Winnipeg. Erişim adresi: <https://www.qualicocommunitieswinnipeg.com/our-commitment/wetlands> 26 Temmuz 2021 tarihinde erişildi.

SİZ DE PROJENİZİ EKLEYİN!

Siz veya çalıştığınız kuruluş, doğa tabanlı bir çözüm uygulamasının bir parçasıysanız ya da bu alandaki belirli bir konu hakkında araştırma yapıyorsanız bu projeyi Kentsel Doğa Atlası veri tabanına ekleyebilirsiniz. Yeni bir proje eklemek için, sırasıyla, bir hesap oluşturmanız, projenizle ilgili sorulara cevap vermeniz ve verilerinizi yayınlanmak üzere göndermeniz gerekmektedir. ✉

Kentsel Doğa Atlası'nı incelemek ve doğa tabanlı yeni bir çözüm projesi eklemek için karekodu okutabilirsiniz:



YABAN İÇİN KENT

İstanbul'da Kadıköy vapuruna bindiyseniz, karaya yaklaştıkça Haydarpaşa mendireğinde dizilen karabatakları görmüşsünüzdür. Mendireği bir uçtan bir uca donatan karabataklar, yılın her günü yolcuları karşılar. Kuşbilimcilerin Haydarpaşa'yı ziyaret etmelerinin birincil nedenlerinden olan karabatakların sayısı kışın 5 bini bile bulabilir. Fakat Haydarpaşa'nın incisi diyebileceğimiz karabataklar da insanın doğadan çekmediği elinden payını alıyor elbette. Besinleri azalıyor, deniz suyu kirleniyor, denize dalmaya çalıştıkça müsilajın bu çabayı boşa çıkarmasıyla kayalıkların üzerinde durmakla yetinmek zorunda kalıyorlar. Diandre Kenneth Yarborough, her gün Haydarpaşa'da toplanan karabatakları resmederek, doğada bıraktığımız izleri bir kez daha düşünmemiz gerektiğini hatırlatıyor bizlere. Gülümser Özboy, doğadan çekmediğimiz bu eli vurgulayarak, terazinin ağır basan kısmına doğaya ettiğimiz müdahaleleri koyuyor ve yaban hayatına yaşam alanı bırakmadığımızı gösteriyor. Ezel Biton da yaban hayatını kent ile iç içe resmederek insanlığın "acımasız", "korkulu", "kural tanımaz" uygulamalarını sorgulamamıza önyak oluyor.



DIANDRE KENNETH YARBOROUGH - İngilizce Öğretmeni



EZEL BİTON - İstanbul Teknik Üniversitesi Endüstriyel Tasarım 3. sınıf öğrencisi



GÜLÜMSER ÖZBOY - Şehir Plancısı



SKA 6: TEMİZ SU VE SANİTASYON

"Temiz su ve sanitasyon" adlı SKA 6 kapsamında, 2030 yılına kadar herkesin güvenli ve ulaşılabilir içme suyuna erişiminin sağlanması hedefleniyor.

✦ MUSTAFA ÖZKUL
ÖZGE SIVRIKAYA**
SELİM PULCU***

🕒 15 DAKİKA

"Dünyadaki her erkek, kadın ve çocuk için temiz su sağlama kabiliyetine sahibiz. Eksik olan şey, bunu başarmak için gereken kolektif iradedir. Daba ne bekliyoruz? Dünyaya karşı yerine getirmemiz yükümlülük budur, hemen şimdi."

Jean-Michel Cousteau

"Temiz su ve sanitasyon" konusu, Sürdürülebilir Kalkınma Amaçları (SKA) kapsamındaki 6. amaç altında değerlendiriliyor. Bu amaç altındaki 8 alt hedef ile 2030 yılına kadar herkes için güvenli ve ulaşılabilir içme suyuna erişim, yeterli temizlik ve sıhhi koşulların sağlanması, arıtılmamış atık su oranının yarıya indirilmesi, su kıtlığını önlemek adına sürdürülebilir tatlı su tedarikinin sağlanması gibi hedeflere ulaşılması amaçlanıyor.

Bu kapsamda ele alınan konularla ilgili verilere baktığımızda Dünya Sağlık Örgütü (WHO) ve Birleşmiş Milletler Çocuklara Yardım Fonu'nun (UNICEF) 2019'da ortaklaşa yayınladığı rapora göre dünyada 2,2 milyara yakın insanın ihtiyaç halinde temiz suya, 4,2 milyar insanın ise sıhhi sanitasyon tesislerine erişiminin olmadığını görüyoruz (UNICEF ve WHO, 2019). Ayrıca 3 milyar

insan evlerinde kolaylıkla ulaşabileceği, el temizliği için gereken temiz suya ve sabuna erişimden mahrum (a.g.e). Bu durum herkese su erişimini sağlayacak yeterli altyapının eksikliğinden kaynaklanabileceği gibi ülkelerin su kaynakları konusunda yaşadıkları sorunların yansımaları da olabilir. Bununla ilişkili olarak, Birleşmiş Milletler Kalkınma Programı (UNDP) 41 ülkenin 2011 yılında su sıkıntısı yaşadığını ve bunların 10'unda yenilenebilir su kaynaklarının tükenmek üzere olduğunu belirtiyor.¹ İklim değişikliği sonucu artan kuraklık ve çölleşmeyle birlikte bu trendler daha da kötüye gidiyor, 2050 yılına kadar her dört insandan en az birinin sık sık yaşanan su sıkıntısından etkileneceği öngörülmüyor (a.g.e).

Temiz su ve sanitasyon konusunda Türkiye'deki duruma baktığımızda, 2021 yılında yayınlanan Sürdürülebilir Kalkınma Raporu'na (J. Sachs vd., 2021, s. 451) göre Türkiye'nin temel içme suyu hizmetlerine ve temel sıhhi tesislere erişim konusunda iyi durumda olduğu söylenebilir (bkz. Tablo1). Ancak söz konusu raporun gösterdiği üzere gerçek anlamda sürdürülebilir bir su yönetimi için özellikle insan kaynaklı atık suların ıslahı/arıtılması konusunda ileriye dönük ciddi adımlar atması gerekiyor (a.g.e.). 2021 yılının ilk döneminde Marmara Denizi'nde yaşanan ve bü-

yük oranda atıkların ileri biyolojik arıtma sürecinden geçmemesi ya da sanayi bölgelerinden gelen kimyasal atıkların kimyasal arıtma sürecinden geçmeksizin denize karışması sonucu oluşan müsilaj sorunu doğanın bir an önce harekete geçmemiz konusunda açık bir uyarısı niteliğinde.

Kısacası, son yıllarda hem dünya genelinde hem de Türkiye'de her ne kadar bu konuda kayda değer gelişmeler gerçekleşmiş olsa da COVID-19'un ve özellikle Türkiye özelinde yaşanan müsilaj sorununun gösterdiği üzere temiz su ve hijyenik şartlar konusunda atılacak adımların olduğu aşikâr. Zira bu konu insan dahil denizde ve karada yaşayan tüm canlıların yaşamlarının devamlılığı konusunda önemli bir yere sahip ve bu sebeple Birleşmiş Milletler'in 2030 Gündeminde yer alıyor. SKA'lar ile ilgili yerel uygulamaları tanıttığımız yazı dizimizin altıncı yazısında yerel yönetimlerin "temiz su ve sanitasyon" konusunda yaptığı çalışmaları sizlere sunuyoruz.

Paraná, Arjantin

Arjantin'deki Entre Ríos eyaletinin başkenti olan Paraná Şehri, yağmur suları ve kaynak suları tarafından beslenen akarsularla çevreli. Bu akarsulara kanalizasyon suları ve endüstriyel atık suları karışarak çevresel tahribata sebep olmuş. Ayrıca, akarsulardaki değişiklikler ormansızlaşma, sel, toprak erozyonu gibi problemleri de tetikleyerek hem çevreyi hem de orada yaşayan halkın yaşam kalitesini olumsuz olarak

¹MBB Çevre Yönetimi Koordinatör Yardımcısı
^{**}MBB SKA Elçisi
^{***}MBB Eğitim Uzmanı
¹<https://www.tr.undp.org/content/turkey/tr/home/sustainable-development-goals/goal-6-clean-water-and-sanitation.html>

Tablo 1: Türkiye'nin SKA 6 puanları

SKA6 - Temiz Su ve Sanitasyon				
En azından temel içme suyu hizmetini alan nüfus (%)	98,9	2017	•	^
En azından temel içme sıhhi hizmet alan nüfus	97,3	2017	•	^
Tabii su alımı (mevcut tabii su kaynaklarının %'si)	44,6	2017	•	•
Arıtılan antropojenik atık su (%)	30,4	2018	•	•
İthalatta kit su kullanımı (m ³ /kişi)	13,2	2013	•	^
Güvenlik olarak yönetilen içme suyu hizmetini alan nüfus (%)	Yok	Yok	•	•
Güvenlik olarak yönetilen sıhhi içme suyu hizmetini alan nüfus (%)	65,2	2017	•	>

Kaynak: Sachs vd., The Sustainable Development Goals and COVID-19. Sustainable Development Report 2021

etkilemiş. Bunun üzere belediye, mahalle gruplarının talebiyle 16 farklı akarsu için "Su Havzası Komiteleri" (Water Basin Committess)² başlıklı 16 farklı komite oluşturmuş. İlgili bölgelerde yaşayan halkı, mahalle derneklerini ve belediye çalışanlarını bir araya getiren komiteler, halk tarafından dile getirilen problemleri ele alıp buna çözüm üretmeye çalışıyor. Komiteler, teknik ve halk koordinasyonu olmak üzere yapısal olarak iki farklı birimden oluşuyor. Komite, halkın taleplerinin alınması ve çevre ile ilgili bilginin yaygınlaştırılması için çeşitli platformlarla sosyal medya kullanılıyor; doğal alanların ve çevrenin korunması için yasal araçlar tasarlıyor. Teknik çalışmalara gelindiğinde su ve toprakta kalite analizi yapılıyor. Halkta farkındalık uyandırmak ve onları bilgilendirmek için farklı su havzalarını gösteren harita tasarlanmış ve bu haritanın kopyaları okullara, kütüphanelere ve diğer kamusal alanlara dağıtılmış.

Komitelerin çalışmaları, maksimum sel seviyesi, her havza için araştırılan su ve toprak kalitesi gibi hükümet tarafından sistematize edilen bilgiye erişimi kolaylaştırıyor; parkların gelişimi ve çevre iyileştirme projelerinin bütçelerinin belirlenmesi ve yönetimi sürecini kolaylaştırıyor; sivil toplum

kuruluşları ve belediye arasında koordinasyon kurulmasını destekliyor; halk arasında çevreye yönelik farkındalık oluşturulmasına yardımcı oluyor ve temizlik çalışanları arasında akarsuların çevresel değeriyle ilgili farkındalık ve kapasite inşasına katkıda bulunuyor.



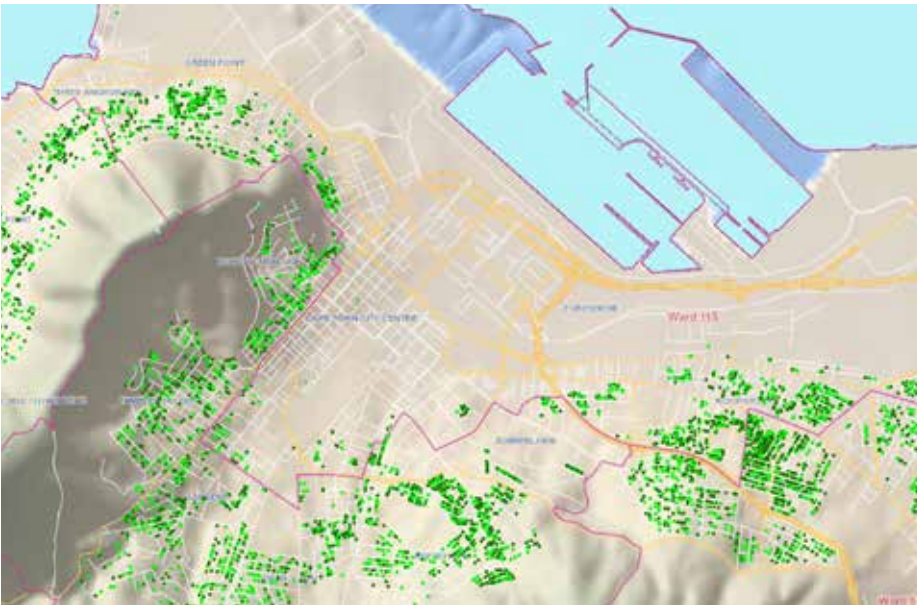
Kaynak: <https://use.metropolis.org/case-studies/paranas-water-basin-committees>

Proje şimdiye kadar gözle görünür sonuçlar elde etmeyi başarmış. Bu sonuçlar arasında, farklı doğal sistemler arasındaki ilişkiye yönelik farkındalık yarattığı, toprağın kullanımına ilişkin bakışın değişimi ve her şeyden öte akarsuların "sel suyu kanalı"ndan ziyade "biyolojik koridorlar" olarak tanımlanması yer alıyor. Ayrıca, komiteler sayesinde su havzaları analiz, planlama ve kent yönetimin önemli çalışma

konuları arasına girmiş; operasyonel ve hizmet personellerine verilen eğitim, kurumların ve sivil toplum kuruluşlarının kent yönetiminin politikalarına girdi sağlayabilecek veri, bilgi ve kaynağı sağlamalarını teşvik etmiş. Son olarak projenin kentteki katılım kültürünün gelişimini desteklediği de söylenebilir.

Cape Town, Güney Afrika

Özellikle iklim değişikliğinin etkisiyle dünyanın farklı bölgelerinde art arda kuraklık rekorlarının kırıldığına tanık oluyoruz. Bu rekorların kırıldığı yerlerden biri de Güney Afrika'nın Cape Town şehri. Peş peşe kuraklık rekorları kıran şehirde kent yönetimi, su kullanımının kişi başına günlük 50 litrenin üstüne çıkması durumunda 2018 yılı Nisan ayında şehrin kullanılan sularının tükeneceğini ve musluklardan su gelmeyeceğini hesaplamış.³ Ayrıca, yapılan çalışmalarda bireylerin su krizine farklı yanıtlar verdiği, bazı mahallelerde su tüketimi azken bazılarında alışkanlıkların değişmediği ortaya çıkmış.⁴ Belediye, az su tüketen haneleri kamusal

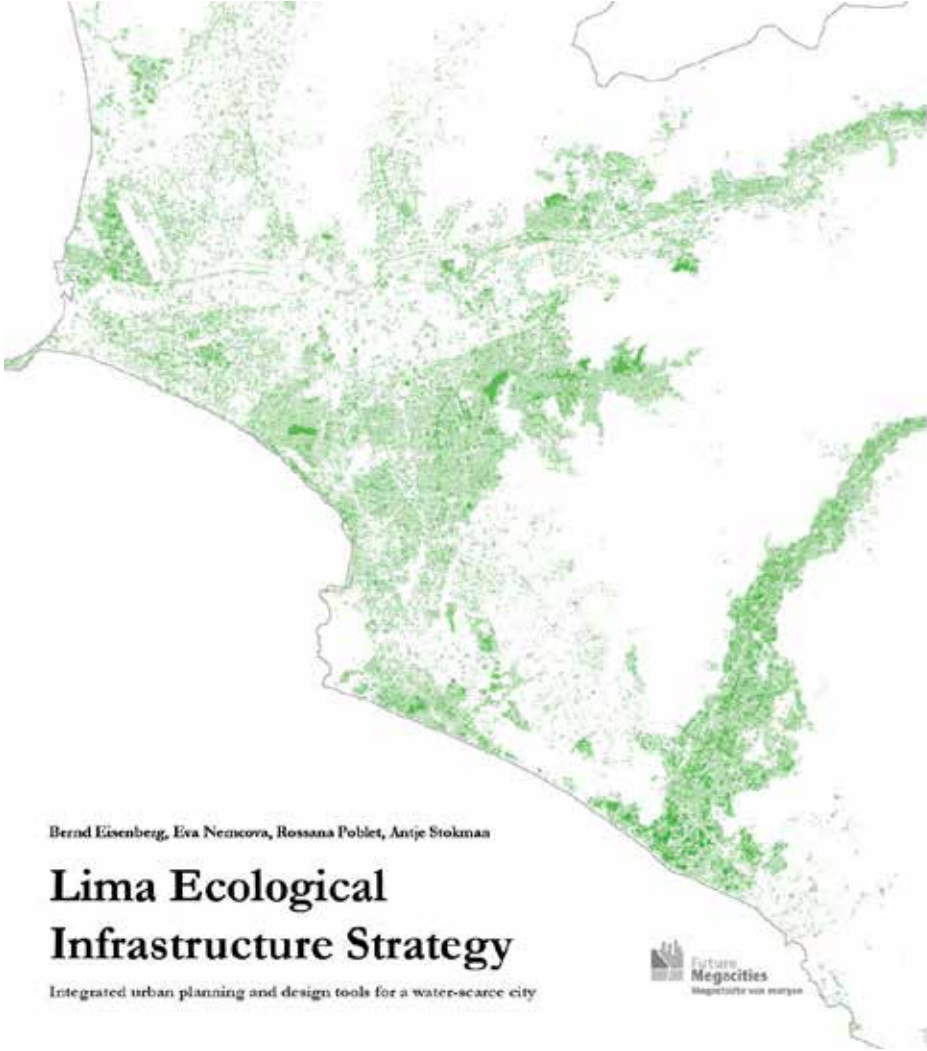


Kaynak: <https://memeburn.com/2018/01/cape-town-city-water-map/>

²Su Havzası Komiteleri hakkında daha fazla bilgi için: https://www.uclg.org/sites/default/files/pln26_eng.pdf

³<https://theconversation.com/cape-towns-map-of-water-usage-has-residents-seeing-red-90188>

⁴<https://use.metropolis.org/case-studies/city-of-cape-towns-water-map>



alanda takdir etmek ve diğerlerinde de su tasarrufuna yönelik davranış değişikliğini teşvik etmek için Ocak 2018'de "Kent Su Haritası" (City Water Map)⁵ girişimini hayata geçirmiş. Girişim kapsamında Coğrafi Bilgi Sistemleri (CBS) verileri kullanarak oluşturulan online bir platformda su tasarrufu ile ilgili farklı seviyede hedefleri gerçekleştirmiş konutlar yeşilin farklı tonları ile işaretlenerek öne çıkarılmış. Örneğin, ayda 6.000 litre veya daha az su tüketilen evler koyu yeşil renkle işaretlenirken ayda 6.000 ve 10.500 litre su tüketen evler açık yeşil ile belirtilmiş. Su kullanımına yönelik veriye sahip olunmayan haneler için ise gri renk kullanılmış. Harita aylık olarak güncellenerek son durum ve aylık değişiklik konusunda kamu bilgilendirilmiş. Ayrıca, halkın haritadaki verileri anlamlandırabilmesi için bilgilendirici ek belgeler de hazırlanmış.

"Bu Şehri Yeşile Boyayalım" (Let's Paint This City Green)⁶ başlıklı medya kampanyasıyla da desteklenen girişim sonucunda evlerdeki su tüketimin önemli ölçüde azaldığı gözlemlenmiş. Bunun yansıması olarak da Cape Town'daki su tüketiminin kuraklık öncesi döneme göre %55 oranında azaldığı ortaya çıkmış. Mayıs 2018'de Uluslararası Su Derneği (International Water Association) tarafından "Başarı Sertifikası" ile ödüllendirilen bu yaratıcı uygulama, belediyelerin halkı davranış değişikliğine teşvik ederek de sürdürülebilir bir dünyaya katkı sunacağını çok çarpıcı ve etkileyici bir örneğini sunuyor.

Lima, Peru

Peru'nun Lima metropol bölgesi, su kaynakları konusunda yoksunluk yaşayan kentlerden biri. Bu duruma ek olarak var olan su sisteminin de yeterince verimli ol-

maması sonucu Lima belediyesi kent planlamasında bir yaklaşım değişikliğine gitmeye karar vermiş. Yerel otorite, kentin su döngüsünün korunmasını ve gelişimini desteklemek ve su kullanımını optimize etmek amacıyla açık alanların tasarımında rehber olarak kullanılacak Lima Ekolojik Altyapı Stratejisi (Lima Ecological Infrastructure Strategy - LEIS)⁷ hazırlamış. LEIS, üç bölümden oluşuyor:

- Bütünlük planlama prensipleri: Bir dizi kuraldan oluşan prensipler, kentin geleceği konusunda etkin rolü olan farklı aktörlerin bir araya getirildiği ve kent kalkınması ve su yönetimi konularında karşılaşılan problemlere yönelik çözümlerin tartışıldığı çalıştaylarda belirlenmiş. Söz konusu prensipler ile kent planlaması ve politika yapımına katkı sunulması planlanıyor.

- LEIS aracı: CBS tabanlı araç, stratejinin planlama ve simülasyon mekanizması olarak görülebilir. Araç ile kent büyümesinin suya ilişkin etkileri ve suya talep ile örnek tasarım çözümlerinin suyu tekrar kullanma potansiyeline yönelik varsayımları simüle edilmiş.

- LEIS el kitabı: Lima'daki farklı mekânsal durumlardaki farklı su kaynakları için suya hassas bir takım kentsel tasarım çözümlerini içeriyor.

Katılımcı bir yaklaşımla oluşturulan LEIS, su sıkıntısı yaşayan kentlerdeki yerel otoritelerin planlama yaparken başvurabileceği değerli bir kaynak olarak öne çıkıyor.

Kocaeli, Türkiye

Birçoğumuzun özellikle müsülaj sorunuyla farkına varmış olsak da atık suların uygun bir şekilde bertaraf edilmemesi durumunda doğaya ve canlı yaşamına ciddi tehdit oluşturması yeni bir olgu değil. Sanayi bölgelerinden gelen kimyasal atıklar ya da evsel

⁵"Kent Su Haritası" girişimi hakkında daha fazla bilgi için: <https://use.metropolis.org/case-studies/city-of-cape-towns-water-map> üzerinden erişebilirsiniz.

⁶<https://www.news24.com/news24/travel/cape-water-crisis-mother-city-paints-the-town-green-with-new-water-map-20180116>

⁷LEIS hakkında daha fazla bilgi için: <https://use.metropolis.org/case-studies/lima-ecological-infrastructure-strategy-leis> erişebilirsiniz.



Kaynak: <https://www.bugunkocaeli.com.tr/haber/3640880/katis-ile-vidanjörler-takip-ve-kontrol-altında>

atık sularının uygun bir şekilde arıtılmaması ya da deşarj edilmemesi kentin habitatına bir süredir zarar veriyor. Sanayisiyle öne çıkan Kocaeli de bu sorundan muzdarip olan kentlerden biri. Kent çevresi özellikle evsel ve endüstriyel atık sularının vidanjörler ile belirli bir işleme tabii tutulmadan kaçak bir şekilde kanalizasyonlara ve şehirdeki derelere dökülmesi sonucu tahribata uğramış. Bu soruna karşılık Kocaeli Büyükşehir Belediyesi Su ve Kanalizasyon İdaresi Genel Müdürlüğü (İSU), 2019 yılında “Kocaeli Atık Su Transfer İzleme Sistemi (KATİS)⁸” adlı yeni bir uygulamayı hayata geçirmiş. Uygulama kapsamında ilk olarak İSU’dan çalıştırma izni alınarak İSU’nun yetki alanında çalışan vidanjörlerin taşıdıkları atık su miktarı, doldurma ve boşaltma yaptıkları koordinatlar gibi bilgiler online olarak takip edilmiş. Ardından Kocaeli Valiliği Mahalli Çevre Kurulunun aldığı

kararla 2020 yılı Mart ayında bu sistemin kapsamı genişletilerek Kocaeli sınırlarında iş gören tüm vidanjörlerin İSU’dan izin belgesi alması ve dolayısıyla sisteme entegrasyonu zorunlu kılınmış. Türkiye’de ilk defa hayata geçirilen uygulama ile sıvı atıkların uygun bir şekilde taşınması, alıcı ortama ve kanalizasyon sistemlerine kaçak dökümlerin engellenmesi, kantar olmaksızın alınan ve boşaltılan sıvı atıkların dolun ve boşaltım noktaları ile birlikte litre cinsinden miktarının belirlenmesi, bertaraf veya arıtma işlemine tabi tutulacak atığın tank içinde farklı sıvı atıklarla harmanlanmasının engellenmesi, olumsuz durumların anlık olarak ilgili denetim birimlerine aktarılması ve sıvı atık transferlerinin online olarak denetim altına alınması sağlanıyor. Uygulama bu potansiyeliyle diğer kentlere de bir örnek teşkil ediyor.

Kaynakça

Dünya Sağlık Örgütü (DSÖ) ve Birleşmiş Milletler Çocuklara Yardım Fonu (UNICEF). (2019). Progress on household drinking water, sanitation and hygiene 2000-2017. Special focus on inequalities. New York.

Sachs, J., Traub-Schmidt, G., Kroll, C., Lafortune, G., & Fuller, G. (2021). Sustainable Development Report 2021: The Decade of Action for the Sustainable Development Goals. Cambridge University Press.

⁸KATİS hakkında daha fazla bilgi için: <https://www.isu.gov.tr/haberler/detay.aspx?id=7888>





SÜRDÜRÜLEBİLİR KALKINMA AMAÇLARINDA YABAN HAYATININ YERİ

BÜŞRA İNCE
ÖZGE SIVRIKAYA

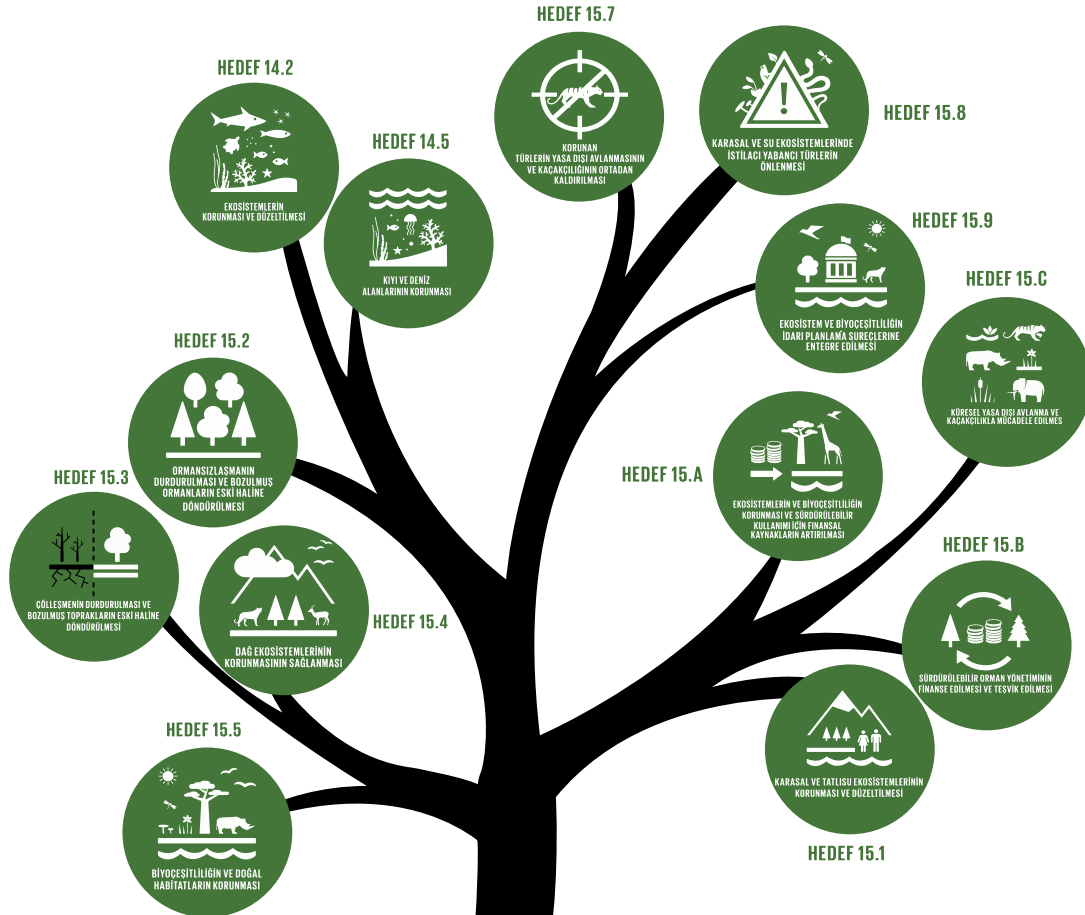
3 DAKİKA

Nereden Başladı?

İnsanoğlu yeme, barınma gibi en temel ihtiyaçlarını karşılamak için doğanın onlara sunduğu zenginliklerden yararlanıyor. Bu durum insanlığın tarih sayfasında görülmeye başladığı zamandan beri devam etse de özellikle Sanayi Devrimi'nden itibaren teknolojiye devrimsel nitelikteki gelişmeler ve üretim sistemindeki değişiklikler sebebiyle doğadan ihtiyacı olandan fazlasını almaya hevesi ve kapasitesi olduğu söylenebilir. Doğa yüzyıllar boyunca kendi dengesi içerisinde devamlılığını sağlamış olsa da Antroposen çağı olarak adlandırdığımız ve insanın çevreyi şekillendirme gücünün oldukça yüksek olduğu son yüzyıllarda artan tüketim hızımız karşısında sınırları mevcut. Dünyanın kaynakları tehlikede olduklarının sinyallerini vermeye başladı. Alanı azalan ormanlar çölleşmenin artmasıyla, kirlenen sular sudaki biyoçeşitliliğin azalmasıyla bize seslenmeye çalışıyor. Yaban hayata yapılan tahribat sonucu birbirinden bağı kopan alanlarda hayvanlar mahsur kalıyor; istilacı türler bölgenin yerel ekosistemini bozuyor. Kısacası, bu aşırı kullanım doğal çevrenin tahrip edilmesine, türlerin doğal habitatının bozulmasına ve birçok canlı türünün yok olmasına ya da yok olma tehlikesiyle karşı karşıya kalmasına sebep oluyor. Bu sorunların özellikle de ekonomik aktivitenin ve insan popülasyonunun fazla olduğu kent çevrelerinde daha dramatik bir şekilde yaşandığını gözlemlemek mümkün.

Nereye Evrildi?

Türlerin ve ekosistemin karşı karşıya olduğu tehlikeler çeyrek yüzyıldan fazladır uluslararası politikanın da gündeminde. Mevcut tahribatı sonlandırmak ve çevresel hassasiyetleri dikkate alan sistemler yaratmak adına Paris Antlaşması gibi uluslararası anlaşmalar hazırlanıyor, düzenlemeler çıkarılıyor ve stratejiler belirleniyor. Bu motivasyonla küresel boyutta hazırlanan stratejilerden biri de Sürdürülebilir Kalkınma Amaçları (SKA). Ekonomik büyüme ve sosyal adalete yönelik amaçların da yer aldığı SKA'larda "yaban hayatı" direkt etkileyecek hedefler de yer alıyor. Bu hedefleri sizler için çıkarttık, kısaca bir göz atmanızı tavsiye ederiz.



“MBB Kurumsal İletişim Uzmanı
“Özge Sivrikaya, MBB SKA Elçisi

ÇOCUK GÖZLÜ BİR DOĞA TARİHİ ANLATICISI: DAVID ATTENBOROUGH

Dünyaya çocuk gözleriyle bakabilmek ve bu merakı tüm hayatı boyunca koruyabilmek az sayıda insan oğlu ve kızının başarabildiği bir marifet. Her şeyi görmeye, anlamaya, yorumlamaya yönelik o çocuk merakı, çoğu zaman eğitim ve toplumsal sınırlamalarla kısa sürede soğur; geriye ise hiçbir merakı olmayan donuk yetişkinler kalır. Artık onlar için her şey olağan, yeni bir şey görmek ve öğrenmek ise gereksiz veya sıkıcı hale gelir.

✦ BARIŞ DOĞRU*

🕒 13 DAKIKA

Şu anda 95 yaşında olan David Attenborough'un, Kasım ayında Glasgow'da düzenlenen COP26 İklim Zirvesi'nde yaptığı konuşmayı dinlerken bunları düşündüm.

50 yılı aşkındır doğa tarihi programları hazırlayan, yaptığı belgesellerin sadece isimleri sayfalar tutacak, bu alanda yaşayan bir efsaneye dönüşen Attenborough, İklim Zirvesi'ne katılan delegelerden gençleri düşünmelerini istiyordu ve onları düşünmenin, trajediyi zafere dönüştürmek için önemli bir ivme sağlayacağını vurguluyordu. Birlikte çalışırsak gezegeni kurtarmak için hala yeterli güce sahip olduğumuzu vurgulayan Attenborough, her şeye rağmen umut ilkesine bağlı olmanın önemini altını çiziyordu. Gençleri düşünmelerini isterken kendi gençliğini düşündüğünü tahmin etmek zor değil çünkü gerçekten her şey çocukluğunda ve gençliğinde başlıyordu. Ve David Attenborough'un uzun hikayesi aynı zamanda gezegenin hızlı tahribinin hikayesiyle paralel gidiyordu.

GRI BAYKUŞ'UN ANLATTIKLARI

David Attenborough 8 Mayıs 1926'da İngiltere'de Isleworth, Middlesex'de doğdu ve Leicester'daki University College kampüsünde büyüdü. Babası okulun müdürüydü. Üç erkek kardeşin ortancasıydı. Büyük kardeşi Richard, sonradan ünlü bir oyuncu, film yapımcısı ve yönetmeni olacaktı. David'in gözü ise her zaman doğadaydı. "David Attenborough: A Life on Our Planet" (Gezegelimizde Bir Yaşam, 2020) belgeselinde, her şeyin başladığı o dönemi uzun uzun anlatıyor Attenborough. Fosiller, taşlar, değişik canlı türlerini merakla inceleyen, toplayan yaşamının baharında bir genç. 10 yaşındayken kardeşi Richard'la birlikte katıldıkları bir ders ise doğa sevgisinin, doğa

”

**Attenborough,
İklim Zirvesi'ne
katılan delegelerden
gençleri
düşünmelerini
istiyordu ve onları
düşünmenin,
trajediyi zafere
dönüştürmek için
önemli bir ivme
sağlayacağını
vurguluyordu.**

”

korumacılığına ve savunuculuğuna dönüşmesinde önemli bir rol oynamış gibi görünüyor. Dersi veren Archibald Belaney, nam-ı diğer Gri Baykuş (kendisini bir Amerikan yerlisi olarak kabul ediyordu), İngiltere'nin en ünlü doğa korumacılarından biriydi. İki kardeşin bu dersten ne kadar etkilendiklerinin önemli bir işareti ise film yönetmeni olan Richard'ın 1999 yılında Gri Baykuş'un hayatını anlatan bir film çekmesi olarak kabul edilebilir. Richard, kardeşi David'in Gri Baykuş'un hikayesinden ve anlattıklarından son derece etkilendiğini söylüyor.

Eğitim hayatına Cambridge'de Clare College'de zooloji ve jeoloji okuyarak devam eden David Attenborough, doğa bilimlerinden mezun oldu. Sonrası bir doğa tarihi programcı ve belgeselcisinin, gezegenin doğal mirasını kaydeden çalışmalarının tarihi olarak okunabilir. 1952 yılında BBC'ye tam zamanlı girmesinden sonra dünyanın dört bir yanına yapılan gezilerle doğa tarihinin kaydını tutmakla geçen bir ömür. İlk çalışması ise doğa bilimci Julian Huxley ile birlikte gerçekleştirdiği üç bölümlük hayvan davranışlarının kalıpları üzerine "Animal Patterns" belgeseli oldu.

Uzun meslek yaşamı boyunca doğa dışında da önemli belgesellere imza atan Attenborough'un başarıları ise hiç kuşkusuz 1979 yılında başladığı "Life on Earth: A Natural History by David Attenborough" (Dünyada Yaşam: David Attenborough'dan Bir Doğa Tarihi) serisi oldu. BBC bünyesinde yapılan 13 bölümlük seri, doğa belgeselleri alanında bugün bir dönüm noktası olarak kabul ediliyor. Her bir bölüm için bazen onlarca başka bölgeye giden, bazen iki sekans arasında kıta

*EkoIQ Yayın Yönetmeni



değiştiren bu yeni belgesel tarzı, bugün bize oldukça tanıdık gelebilir ancak o tarihler için bu devrimsel bir yenilikti. Attenborough'un istediği görüntüleri elde etmek için, o zamana kadar filme alınmamış olan olaylara ve hayvanlara odaklanarak yeni film yapım teknikleri geliştirildi.

Bu serinin başarısından beş yıl sonra ise Attenborough, yine BBC bünyesinde The Living Planet (Yaşayan Gezegen) çalışmasını yayınladı. Attenborough bu kez odağına, ekoloji ve canlıların çevrelerine adaptasyonu konusunu almıştı. Bu çalışma da yine büyük bir uluslararası başarı ve yankı yarattı. Attenborough'un "Yaşam Üçlemesi", 1990 yılında, hayvanların değişik yaşam aşamalarındaki davranışlarına yoğunlaşan "The Trials of Life" (Hayat Denemeleri) çalışmasıyla tamamlandı.

Ama "hayat" ve "doğa" konusunda üretmeye elbette devam etti Attenborough. Antraktika'dan kuşlara, şempanzelerden bitkilere ve büyük bariyer resifine kadar hayatın izini her yerde sürmeye devam etti. Bu arada 1985 yılında aldığı Sir unvanının yanı sıra, onlarca saygın ödül alan Attenborough'un ismi ve belgesellerin görüntüleri kadar etkileyici "sesi" artık dünyanın dört bir yanında tanınıyordu. Doğa konusundaki bu müthiş birikim ve çalışmanın bir başka ödülü ise yaklaşık

20 canlı türüne isminin verilmesi oldu. Bazıları yok olmuş bazıları mavi gezegende hala yaşayan bu türler arasında Trigonopterus attenboroughi (Endonoz-ya'da yaşayan küçük bir böcek), Hieracium attenboroughianum (Güney Galler'de keşfedilen şahinotu bitkisi) ve Euptychia attenboroughi (Yukarı Amazon havzasında keşfedilen bir kelebek türü) de bulunuyor.

YİTİP GİDENİN TANIKLIĞI

Bütün bu meslek başarıları ve ünle birlikte, David Attenborough aslında bir yandan da bir trajedinin tanığı oluyordu. Attenborough'a adanan "Gezegeni-mizde Bir Yaşam" belgeselinde, dünyanın daha insan tahribatına uğramamış dört bir yanındaki gezilerinin belirli bir aşamasından sonra, insanlığın bu muhteşem doğayı nasıl büyük bir hızla tükettiğini fark ettiğini anlatıyor Attenborough. Ve bu da özellikle 2000 yılından sonraki çalışmalarına belirgin bir biçimde yansımaya başlıyor. Doğaya, hayatın bir mucizesi olarak tam bir çocuk merakı ve sevinciyle bakan Attenborough artık yavaş yavaş elimizden yitip giden bir zenginliğin tanıklığını yapmaya başlıyor. Ve tabii bunlar da çalışmalarına yansıyor.

2000 yılında gerçekleştirdiği "State of Planet" (Dünyanın Durumu) bu tavrın ilk belirgin örneği olarak

”
**Doğa konusundaki
 bu müthiş birikim
 ve çalışmanın bir
 başka ödülü ise
 yaklaşık 20 canlı
 türüne isminin
 verilmesi oldu.**
 ”

kabul edilebilir. Bu çalışmada Attenborough, insan etkinliklerinin doğal yaşam üzerindeki etkisini, bilimsel kanıtlar ve önde gelen bilim insanları ile doğa korumacılarla yaptığı röportajlarla ortaya koydu. 2006 yılında hazırladığı "The Truth about Climate Change" (İklim Değişikliği Konusundaki Gerçek) belgeseli doğrudan küresel ısınma üzerine yaptığı ilk çalışma oldu. Bunu 2007 tarihli BBC'nin Doğa Tarih Birimi'nin 50. yılı için gerçekleştirdiği ve tehlike altındaki canlı türleri üzerine yoğunlaşan "Saving Planet Earth" (Yeryüzünü Kurtarmak) ve 2009 tarihli, gezegenin sınırları ve nüfus konusuna yoğunlaşan "How Many People Can Live on Planet Earth?" (Yeryüzünde Ne Kadar İnsan Yaşayabilir?) belgeselleri izledi. Attenborough, artık sadece bir doğa belgeselcisi değil, doğanın muhteşem dengesinin nasıl büyük bir hızla yok edildiğini milyonlarca kişiye anlatmaya çalışan bir çevre savunucusuna dönüşüyordu.

2019 yılında Netflix için hazırlanan sekiz bölümlük "Our Planet" (Gezegeni-miz) belgesel serisinin seslendirmesini yapan Attenborough çevresel sorunlar ve iklim kriziyle ilgili çalışmalarına da devam etti.





KORKU DEĞİL, UMUT

50 yılı aşkın meslek yaşamıyla doğa tarihi ve belgeselleri konusunda dünyanın en yetkin ismi haline gelen David Attenborough, karşımıza en son 2020 yılı yapımı "David Attenborough: A Life on Our Planet" (Gezeganimizde Bir Yaşam) belgeseliyle çıktı. Bu son derece dramatik belgeselde kamera artık sadece doğaya ve onun sorunlarına değil, David Attenborough'a

”

**Attenborough,
doğanın muhteşem
dengesinin nasıl
büyük bir hızla yok
edildiğini anlatmaya
çalışan bir çevre
savunucusuna
dönüşüyordu.**

”

dönmüştü. Çocukluğundan başlayarak neredeyse el değmemiş doğanın nasıl küresel bir çöküşe doğru adım adım ilerlediğini kendi yaşam süreciyle birlikte anlatan Usta'nın büyük sıkıntısı hem sesinden hem de görüntüsünden belli oluyordu. Ancak yitip gidene duyduğu büyük üzüntüyü anlatırken bile umut ilkesinden kopmamaya çalışan Attenborough, bu yaklaşımını Kasım 2021'de düzenlenen COP26 İklim Zirvesi'nde yaptığı konuşmasında şöyle ifade ediyordu: "Kendi hayat sürem zarfında, doğanın korkunç çöküşüne tanıklık ettim. Sizlerle kendi yaşamınızda doğanın yeniden harika bir şekilde iyileşmesine tanıklık edebilirsiniz ve etmelisiniz".

Gezeğinin eşsiz doğa parçalarının, hassas dengelerinin ve mucizelerinin 100 yılda nasıl büyük bir çöküş yaşadığını birebir kendi hayat süresinde gören ve bunu milyonlarca kişiye gösteren; ancak her şeye rağmen mücadele etmenin önemine ve zorunluluğuna dikkat çeken David Attenborough, büyük ihtimalle Gri Baykuş'un anlattıklarını hiç unutmadı. Ve dünyaya bazen şaşırarak bazen kızarak ama o hiç yitirmedeği çocuk bakışı ve merakıyla bakmaya devam etti. Ve büyük ihtimalle Gri Baykuş, artık David Attenborough'un ta kendisi. Ve gezeğinin tüküsünü söyleyen bugünün Gri Baykuş'unu bugün milyonlarca çocuk dinlemeye devam ediyor. Büyük ihtimalle onların da kulaklarında on yıllar sonra o ses çinlamaya devam edecek... 🗣️

”

**Kendi hayat sürem
zarfında, doğanın
korkunç çöküşüne
tanıklık ettim.
Sizlerle kendi
yaşamınızda doğanın
yeni den harika bir
şekilde iyileşmesine
tanıklık edebilirsiniz
ve etmelisiniz.**

”

SELEMET BELEDİYE BAŞKANI TATIANA BADAN İLE KENTE DAİR

Selemet Belediye Başkanı ve Güneydoğu Avrupa Yerel Yönetim Birlikleri Ağının (NALAS) ilk kadın başkanı Tatiana Badan ile yerel yönetimlerin ulusal düzeydeki yeri, kent liderlerinin karşılaştığı mali kaynak eksikliği gibi sorunlar hakkında konuştuk.

BURCUHAN ŞENER*
ÖZGE SİVRİKAYA**
15 DAKİKA

Öncelikle, NALAS Başkanı olarak görevinizden dolayı sizi tebrik etmek isteriz. NALAS'ın ilk kadın başkanı ve kadın hakları savunucusu olarak, toplumsal cinsiyet çeşitliği açısından NALAS'ın çalışmalarına kişisel katkınız ne olacak?

Her şeyden önce, insan hakları savunucusu olduğumu söylemek isterim. Şahsen ben ve temsil ettiğim organizasyon -Moldova Yerel Yönetimler Kongresi (CALM)- kamu yönetiminde kadınları aktif olarak destekliyoruz. Kadınlar için birçok bilgi, iletişim ve kapasite geliştirme etkinlikleri düzenliyoruz. Ancak en önemlisi akran iletişimine, yerel kamu yönetimden meslektaşlarının engin ve kapsamlı deneyimlerine ve tavsiyelerine erişmelerini sağlıyoruz. Bu, çok pratik ve çok talep edilen bir şey çünkü meslektaşlarımızın kendi topluluklarında karşılaştıkları somut sorunlar veya durumlar diğer Moldova topluluklarında da var, hatta birçok toplulukta çünkü sorunlar oldukça benzer. Akran öğrenmesi özellikle yerel kamu yönetiminde yeni göreve başlamış kadın belediye başkanlarının operasyonel yöntemleri öğrenmelere için çok faydalı. Moldova Cumhuriyeti'ndeki yerel kamu idaresinde, yerel meclis sekreterleri, muhasebeciler, vergi tahsildarları, kadastro mühendisleri vb. gibi olağanüstü sayıda kadın istihdam edilmekte ve kapasitelerini geliştirmeleri de CALM için en önemli öncelik. Topluğumuz da dahil olmak üzere

*MBB Uluslararası İşbirliği Koordinatörü
**MBB Uluslararası İşbirliği Uzmanı

topluluklarımızda, kadınlarla ve kadınlar için aktif olarak çalışıyoruz. Şu anda Selemet Yerel Kalkınma Stratejisini 2022 itibarıyla toplumsal cinsiyete duyarlı hale getirmek için çalışıyoruz, böylece toplumsal cinsiyete duyarlı yerel politikalarımız bütçe tarafından karşılanacak.

Daha önceki işlerinize baktığımızda, NALAS Başkanlığı'nın uluslararası bir kurumla ilk ilişkiniz olmadığını görüyoruz. 2016-2020 yılları arasında Avrupa Konseyi Yerel ve Bölgesel Yönetimler Kongresi Moldova Delegasyonu Başkanısınız. Uluslararası arenada aktif bir belediye başkanı olmanın şehrinize neler kattığını ve liderlik etme şeklinize ne gibi katkılar sağladığını merak ediyoruz.

Moldova'da hem ulusal hem de yerel düzeyde iç sorunların çözümü uluslararası desteğe çok bağlı. Ulusal düzeyde, ülkemde yerel yönetim reformlarını savunuyoruz. Uzun zamandan beri, henüz CALM kurulmadan önce, politikacılarımız kendi halklarından çok uluslararası ortaklarımızı dinlemeye meyilliydi. Bu nedenle, daha kuruluşumuzun başında, hükümet reformlarını tasarlayan uluslararası ortaklarımıza yerel yönetim reformlarını savunmaya yöneldik. Şimdilik durum değişti ve CALM hem ulusal hem de uluslararası düzeyde bilinirliğe ulaştı, ulusal hükümetlerimiz ve parlamentomuz bizi duyuyor. Ancak, ulusal reformlarda uluslararası ortakların rolü de hâlâ önemli. Yerel düzeyde, özellikle pandeminin de etkisiyle iyice sınırlı bir hale gelen kaynakları da düşünürsek, uluslararası ortaklarla etkileşim topluluklarımız için ana





finansman kaynağı. Dolayısıyla, topluluklarımız için toplayabildiğimiz bu ufak tefek kaynaklar, ağırlıklı olarak uluslararası kaynaklardan geliyor. Aslında, bir belediye başkanının hedeflerini gerçekleştirme ve bu hedeflerin ne gibi sonuçlar doğuracağı çoğunlukla uluslararası kaynaklara ve başkanın bu kaynakları geliştirmekte ne kadar yetkin olduğuna bağlıdır.

Aynı zamanda, kurulduğu 2010 yılından bu yana Moldova Yerel Yönetimler Kongresinin (CALM) Başkanısınız. CALM Başkanı olarak, ülkedeki diğer belediyelerin durumunu da yakından takip etme sorumluluğunuz var. Sizce bugün kent liderlerinin karşılaştığı başlıca sorunlar nelerdir ve bu zorluklara karşı mücadele etmek için temel araçlar neler olabilir?

Ülkemde kentsel belediyeler, kırsal belediyelerle oldukça benzer sorunlarla karşı karşıya. Kentler daha iyi durumda değil, üstelik kırsaldakilere kıyasla çok büyük de değil. Ortalama nüfusa sahip köylerimiz ve nispeten küçük kasabalarımız var, bazen kentsel belediyeler kırsal olanlardan daha bile küçük. Nüfusu 30.000'i aşan çok az sayıda belediye var (net sayı vermek gerekirse 5). Bunlardan sadece ikisi 50.000'in üzerinde: başkent Kişinev ve en büyük ikinci şehir Bălți.

Diğer belediyelerin sorunlarından bahsetmeden kentlerin problemlerinden bahsetmek kolay değil. Kent gelirleri pandemi sırasında bazı olumsuz eğilimler yaşadı tabii ki, ama genel olarak düşüş 2020'deki kadar keskin değildi. Moldova belediyeleri için fon sağlamak her zaman temel bir sorun olmuştur ve bazen cari harcamalar için yeterli kaynak bulmak zordur, hizmet ve altyapı yatırımlarından bahsetmiyorum bile. Olumlu taraftan bakacak olursak, Moldovalı uluslararası ortaklar desteklerini merkezi düzeyden yerel düzeye yönlendirdi ve bu anlamda birçok girişim 2019-2020'de başladı. Ancak bu girişimler kapsamında uygun sermaye yatırımları için ayrılan fon son derece sınırlı ve ülkedeki ve tüm belediyelerdeki kapsamlı ihtiyaçları karşılamak için yeterli değil. Ayrıca, pandemi sırasında şimdiye kadar pratikte hiçbir büyük yeni uluslararası taahhüt ortaya konulmazken, merkezi hükümet kaynakları da son derece kısıtlı kaldı. Finansman dışında,

”

Başarının anahtarı, güven. Özellikle kırsal topluluklarda yerel düzeyde bir şeyler yapmak için insanların sürekli güvenine ve desteğine ihtiyaç var.

”

çelişkili mevzuat da Moldova'daki yerel yönetimler için önemli bir sorun teşkil etmekte. Mevzuat çoğunlukla farklı yasama sistemlerinin (İngiliz, Alman, Fransız vb.) etkisi altında oluşturulmuş ve çoğu durumda yasama eylemleri kendi aralarında bağımlı değil. Bu durum kafa karışıklığı ve belirsizlik yaratmanın dışında bir suistimal aracı olarak da kullanılabiliyor. Bahsetmem gereken üçüncü sorun ise 2017-2019 yıllarında özellikle yaygın olan bir durum, yani belediye başkanlarına yönelik baskılar, yıldırımlar ve merkezi düzeydeki siyasetin yerel işlere sürekli olarak müdahil olmasıdır.

Birçok yerel yönetim, sürdürülebilir kentsel kalkınma projelerini yürütmek için mali kaynak eksikliğinden muzdarip. Tüm dünyada COVID-19 salgınıyla birlikte finansal zorluklar daha da derinleşti. On yılı aşkın bir süredir kamu yönetiminde deneyim sahibi olan belediye yöneticilerine ve yetkililerine mali zorlukların üstesinden gelmeleri için neler önerirsiniz?

Gerçekten de günümüzdeki durum, sürekli olarak yeni fırsatlar arayarak mevcut tüm olasılıkları kullanmayı ve harekete geçmeyi gerektiriyor. Doğal olarak yerel yönetimlerimiz bunu her üç düzeyde de yapıyor: yerel, ulusal ve uluslararası. Modern zamanlarda evrensel bir çözüm beklemek zor, bunun yerine fon yaratma çabalarının tamamlanmasını ve sürekliliğini gözetmemiz gerekiyor. Moldova'daki birçok topluluk, diasporayı yerel fon yaratma etkinliklerine dahil etmeye çalışıyor.

Diğer bir boyut, iş ve yatırım merkezlerini yerel düzeyde ele almak ve bu zor zamanlarda iş için uygun koşulları sağlamak. Örneğin, halk için yerel düzeyde uygun iş ortamı yaratma çabalarımızın dışında, sokakların ve yolların rehabilitasyonuna, pazar yerinin inşasına, yeterli sokak aydınlatması ve su temininin sağlanmasına, yerel mini otel inşasına, yerel festivalleri ve fuarları sürekli olarak desteklemeye, turistik rotalar ve cazibe merkezleri inşa etmeye yatırım yapmayı başardık. Yerel yetkililer, açık çağrılar veya bölgesel programlar aracılığıyla ulusal ve uluslararası düzeyde her türlü finansmana başvurmaya çalışıyorlar. Aynı zamanda yerel yönetimlerimiz, fon toplama ve iş geliştirme dahil olmak üzere Avrupa ülkelerinden yerel yönetimler ve meslektaşları ile olan bağlantılarını ve ortaklıklarını maksimum düzeyde kullanmaya çalışıyor.

Değerli çalışmalarınız için 2014 yılında “Yılın Belediye Başkanı” unvanını aldınız. Görev süreniz boyunca Selemet Belediyesi'nin gerçekleştirdiği örnek projelerden bahsedebilir misiniz?

Yerel düzeyde iş geliştirme konusunda daha önce bahsedilen proje ve girişimlerin yanı sıra, halkın için yoğun çaba sarf edilen ikinci önemli alan sosyal sektör, ihtiyaç sahibi insanlarımıza destek. Bu amaçla ihtiyaç sahiplerine yönelik mali destekler dışında anaokulu, okul, kütüphane, müze, sosyal merkez ve kültür merkezi için çok çeşitli projelerimiz oldu. Özellikle çocuklar ve yaşlılar başta olmak üzere göç sonucunda geride bırakılan fertlerin bakımı için çok fazla zaman, emek ve kaynak harcanmakta. Çocuklar ve yaşlılar genellikle bizim asil ilgi odağımız. Çocukların bilgisayarlara, interneti kullanabilmeleri, bir şey-

ler öğrenebilmeleri ve dünya ile sürekli iletişim halinde olabilmeleri için kültür ve kütüphane olanaklarımızı sağlamlaştırmaya çalışıyoruz. Moldova'nın güneyine özgü bir müzik okulumuz var. Yaşlılar için özel bakım ve insani yardım sağlıyoruz. İnsani yardımdan ayrıca bahsetmeliyim, başka ülkelerin kuruluşlarından ve belediyelerdeki ortaklarımızdan sürekli önemli ölçüde destek alıyoruz. Özellikle pandemi sırasında tıbbi malzemeler de dahil olmak üzere yardımlar aldık. Bu zor zamanlarda bize destek olan tüm kişi, ülke ve kuruluşlara çok müteşekkirimiz.

Daha önceki röportajlarınızdan birinde, başarınızın anahtarının vatandaşların güveni olduğunu söylemiştiniz. Vatandaşların Selemet'e olan güvenini nasıl kazandınız ve onların size ve liderliğinize olan güveni belediye çalışmalarının başarısına nasıl katkı sağlıyor?

Gerçekten de anahtar, güven. Özellikle kırsal topluluklarda yerel düzeyde bir şeyler yapmak için insanların sürekli güvenine ve desteğine ihtiyaç var. Yerel kaynaklar oldukça sınırlı, ihtiyaçlar ise sonsuz ve tüm köyün, tüm topluluğumuzun katılımı olmadan çok az şey yapabiliriz. İnsanları dahil ederken, önce güvenlerini kazanmak gerekiyor ve elbette güven hemen kazanılmaz, zaman ve emek ister. İlk adım, ülkemizin en demokratik seçimleri olan yerel seçimlerdir. Eğer seçilmeyi, belediye başkanı olmayı başardınız, bu zaten belli bir güven anlamına gelir. Ancak bunu hafife alıp sadece bu güveni harcayamazsınız, bu güvenin sürekli olarak inşa edilmesi ve sürdürülmesi gerekir. Bu çerçevede, böyle bir güvenden gelen madalyonun öbür

yüzünden bahsetmek zorundayım. Moldova kırsal toplumunda belediye başkanı olmak tüm boş zamanlarınızı, tüm düşüncelerinizi ve hatta bazen sağlığınıza, tüm kişisel ve sosyal hayatınızı oradaki insanlara adanmak anlamına gelir. İnsanlar sizinle sokakta karşılaşmış sorunlarını konuşmaya başlayabilir, ofisinize gelir... Başka işlerle ne kadar meşgul olursanız olun cevap vermelisiniz, onları dinlemelisiniz. Yerel yönetimlerin yetkisinde olmayan konularda sizi muhatap bilirlen, merkezi otoritelere çok az güvendikleri için belediye başkanlığından başka gidecek yerleri de yoktur. Ülkemde genel olarak insanların en fazla yerel yönetimlere güven duymasının nedeni bu.

Son olarak, mesleki başarınız ve reformlara aktif katılımınızla yakın zamanda Moldova'da en seçkin ulusal figür ödülü aldınız. Yerel düzeyde öncülük ettiğiniz hangi başarı ve reformlar, öne çıkmanıza neden oldu?

Çalışmalarına yönelik bu takdir nişanı beni oldukça onurlandırdı ve bu takdiri tüm CALM meslektaşlarımla paylaştım. CALM'ın kuruluşundan bu yana geçen 12 yıl boyunca, ülkemdeki yerel yönetimin çok sayıda önemli sorununu çözmeye hiç de hevesli olmayan bütün merkezi hükümetlerle oldukça gergin ilişkiler içindeydik. Merkezi yetkililerin dikkatini yerel yönetimlerin karşılaştığı büyük sorunlara ve zorluklara çekmek için protesto mitingleri düzenliyorduk. Sonunda, 2016'dan beri birkaç kilit sorunu çözebildik: ekonomik anlamda bir miktar ademi merkezîyetçilik elde ettik (kişisel gelir vergisinin tamamı, yol vergisinin yarısı, hatta kurumlar vergisinin küçük bir kısmı) ve yerel yö-

”
Belediye başkanı olmak tüm boş zamanlarınızı, tüm düşüncelerinizi, kişisel ve sosyal hayatınızı ve hatta bazen sağlığınıza oradaki insanlara adanmak anlamına gelir.
”

netimlerin Anayasa Mahkemesi'ne, Parlamento'ya, bakanlar kurulunun haftalık oturumlarına erişimini sağlamayı başardık, bağışçıların dikkatini çektik ve yerel düzeye odaklanmalarını sağladık. CALM'ın bu başarıları ve Avrupa Yerel Yönetimler Özerklik Şartında da belirtilen Avrupa değerleri olan yerel demokrasi ve yerel özerkliği, Moldova Cumhurbaşkanı tarafından ülke ve ulusal kalkınma için önemli olarak kabul edildi. Yerel yönetimlerden meslektaşlarımla birlikte, bu onurun yalnızca geçmişin tanınmasını temsil etmekle kalmayıp, aynı zamanda yerel kamu yönetiminde gelecekteki reformlar ve iyileştirmeler için olumlu bir emare olacağı ümidi içindeyiz. 🌟



BİR UMUT MARMARA

Marmara Denizi'nde yaşamı tehdit eden müsilaj ya da halk arasında bilinen adıyla deniz salyası, bir çevre felaketine dönüştü. Mikroalglerin bazı türlerinin aşırı çoğalması ve salgı üretmesiyle oluşan müsilaj, kalın yapışkan tabakası ve kötü kokusuyla denizde yaşayan canlı türlerinin hayatını tehlikeye atıyor. Deyim yerindeyse deniz içinde barındırdığı yaşamla birlikte boğuluyor.

📌 SAVAŞ KARAKAŞ*

🕒 7 DAKİKA



Yaklaşık yüzölçümü 11,350 kilometrekare. Uzunluğu 240 kilometre, genişliği ise 70 kilometre. En derin yeri 1270 metre civarında.

Kıyıları ülkemizin zengin ve nüfus yoğunluğu fazla illeriyle kuşatılmış: İstanbul, Kocaeli, Yalova, Bursa, Balıkesir, Çanakkale ve Tekirdağ.

Marmara Denizi ve çevresinde canlı yaşamının üzerine bir kâbus gibi çöken müsilaj, uzun yıllardır sinsi ilerleyen bir hastalık aslında. Artan nüfusla birlikte gelen yapılaşma, kıyı alanlarının doldurulması ve betonlaşması, denize bırakılan evsel, endüstriyel ve tarımsal atıklar küresel ısınmanın etkileriyle de birleşince deniz nefes

*Belgesel yapımcısı

”
**Belgesel,
insanın gündelik
arkadaşlıklarının
çevresel etkilerini tarafsız
bir bakış açısıyla mercek
altına alarak aynada
kendisiyle yüzleşmesini
sağlıyor.**
”

alamaz hale geldi. Yüzeyle görülen kısmı yeterince trajik fakat bu tabakanın 30 metre derinliğe hatta daha da altında aynı yoğunlukta devam ettiğini, üstelik deniz dibini de sardığını gören bilim insanları endişelenmekte haklı, çünkü ekosistemin tamamen ölmesi uzak bir ihtimal değil.

Marmara Denizi'ne kıyısı olan kimi belediyeler yüzeyden deniz temizliği yaparken, kimileri arıtmanın önemine dikkat çekerek daha kapsamlı bir çalışmanın startını veriyor. Peki ama bütün bu yöntemler Marmara'yı kurtarmaya yetecek mi? Konunun uzmanları son yapılan araştırma ve deniz dibi incelemelerinin ışığında müsilajın sebep ve sonuçlarını tartışıyor, Marmara'yı hayata döndürmek için yapılması gerekenleri “Bir Umut Marmara” belgeselinde anlatıyor.

Müsilajın nedenleri belgeselde üç ana başlık altında toplanıyor. 1) Küresel ısınma ve Marmara Denizi kıyılarındaki termik santrallerinin denizden aldıkları soğutma sularını ısınmış bir şekilde denize basmalarıyla yükselen deniz suyu sıcaklığı. 2) Plansız kentleşme ve göç politikalarıyla artan nüfusun doğru bir atık yönetimi olmadan denize deşarj ettikleri azot ve fosfat yükü. 3) Denizin durağan yapısı ve kıyı alanlarının sahil yolu, park, yerleşim yeri olarak yapılaşması.

Çanakkale, Balıkesir ve İstanbul'da yapılan dalışlar önceki yıllarda yapılan araştırmaya ve çekimlerden hayli moral bozucu gerçekleri deşifre ediyor. Deniz adeta dibindeki canlıların nefes ve ışık almalarını engelleyen bir örtüyle örtülmüş durumda. Dünyamız için yağmur ormanları neyse, denizlerde aynı görevi gören mercan oluşumları mercan altına alındığında, maalesef kaybın büyüklüğü kendisini gizlemiyor. Neredeyse denizdeki tüm canlı yaşamına ev sahipliği yapan kırmızı mercanlar, gorgonlar derinlerde ölüm kalım savaşı veriyor.

Balıkçılık faaliyetlerine kökünden balta vuran, denizimizin rekreasyonel açıdan kullanımını engelleyen, deniz taşıtlarına ve balıkçıların av araçlarına büyük zararlar vererek ciddi bir ekonomik kayba neden olan bu olgunun bir sebebi Marmara Denizinin deniz kirliliğiye, acaba sıradan vatandaş denizi korumak için nasıl bir yaşam biçimi seçmeli, kamu kurum ve kuruluşla-



ıyla özel sektör nasıl bir yatırım planlaması yapmalı? Belgesel, insanımızın gündelik alışkanlıklarının çevresel etkilerini tarafsız bir bakış açısıyla mercan altına alarak aynada kendisiyle yüzleşmesini sağlıyor.

Bu sorun bir yılda ortaya çıkmadı, 40 yıllık yanlış çevre ve kentleşme politikalarının doğal bir sonucu bu. Ve bu uzun soluklu sorunun maalesef bugünden yarına düzelebileceğini öngörmek hayalperestlikten öteye gidemez. Suçlu aramanın ya da suçu bir başkasının üzerine atmanın denize de kimseye de faydası yok. Marmara Denizi tamamı bize ait bir yaşam ve zenginlik kaynağı, onu bu hale biz getirdik ve hasta ettiğimiz denizimizi şimdi iyileştirip kurtarmak da yine bizim, hepimizin sorumluluğu.



”
**Belgesel, 7'den
 70'e denizle iç
 içe yaşan fakat
 onun ihtiyaçlarını
 görmezden
 gelen gerkes için
 hazırlandı.**

”

Yüzeydeki müsilaj tabakası Marmara'daki buzdağının sadece görünen kısmıydı, mevsimsel şartlara bağlı olarak şimdi gözlerden kaybolması da sorunun çözüldüğü manasına gelmiyor. Aksine bu birikimin deniz dibine çökerek çürümesi ortamdaki kısıtlı oksijeni tüketerek denizi daha da fakirleştiriyor. Bir zamanlar 124 balık türünün yaşadığı Marmara'da bugün görülebilen 8-10 balık türü de zamanla anılda kalabilir.

“Bir Umut Marmara” belgeseli, 7'den 70'e denizle iç içe yaşayan fakat onun ihtiyaçlarını görmezden ya da duymazdan gelen



halkımıza Marmara Denizi'nin yardım çağ-
lığını duyurmak için hazırlandı. Yönetmen-
liğini Sibel Göloğlu'nun yaptığı belgeselde
13 değerli bilim insanı ve yerel yönetici ko-
nuyu farklı bakış açılarıyla masaya yatırıyor.
Belgeselin çekimlerinde birkaç sefer kame-
ramı elimden bırakıp göz yaşlarına boğul-
duğumu buraya yazmadan geçemeyeceğim,
yine de umudumuzu kaybetmeyelim.

İlk kez 1729'da kaydedilen müsülaj, balık ağ-
larını kaplaması sebebiyle "kirli deniz" ola-
rak tanımlanıyordu. O tarihten bu yana za-
man zaman rastlanan müsülaj olayı özellikle
son 30 yıldır çok daha sık ve daha yoğun

şekilde gözlenmeye başladı. Marmara Deni-
zi'nde yaşanan olayın haricinde dünyadaki
en büyük müsülaj olayı Adriyatik Denizi'n-
de yaşandı. Adriyatik Denizi gibi Meksika
Körfezi de geçmişte yaşanan çevre felaketle-
rini atlattı, bilimin sesine kulak veren toplu-
mlar sorunu çözmeyi başardı. Şimdi sıra
bizde, 1 litre atığı bile arıtmadan denize bas-
mamalıyız, deniz sihirbaz değil.

Tembel bir insanın yaptığı temizlik ancak
pislikleri halının altına süpürmekten iba-
rettir. Şimdi denizi kurtarmamız lazım,
yıllardır yaptığımız yanlış uygulamaların
sonuçlarıyla yüzleşmek ve Marmara için bu-

günden sonra ne yapabileceğimizi öğrenmek
istiyorsanız "Bir Umut Marmara"yı kareko-
du okutarak izleyebilirsiniz:📺

Künye

Film: Bir Umut Marmara

Yapımcı-Sualtı Kameramanı:

Savaş Karakaş

Yönetmen-Senarist:

Sibel Göloğlu

Süre: 58 dakika

Yıl: 2021





MARMARA'NIN KÂBUSU: MÜSİLAJ

✎ AHMET CİHAT KAHRAMAN*

🕒 14 DAKİKA

MÜSİLAJ NEDİR, NASIL OLUŞMAKTADIR?

Marmara Denizi Türk Boğazlar sistemi ile Ege Denizi ve Karadeniz'i birbirine bağlayan ve yaklaşık 11 bin km² yüzey alanına sahip bir su köprüsüdür. Etrafında Türkiye'nin endüstriyel, kentsel ve tarımsal açıdan önemli şehirleri ve bu şehirlerde yaklaşık 24 milyon kişinin yaşaması nedeniyle Marmara Denizi bir kirlilik baskısı ile karşı karşıyadır. Bu kirlilik baskısının Marmara Denizi'nin üzerindeki çevresel etkisi en temelde çözülmüş oksijen (O), azot (N) ve fosfor (P) parametreleri ile tanımlanabilecektir. Bu parametrelerde tespit edilen değişimler, deniz ekosistemi içerisinde önemli değişikliklere, besin piramidinde bazı zincirlerin kırılmasına neden olmaktadır.

Müsilaj, deniz salyası olarak da bilinir ve başlıca bakteriler ile heterotrofik ve ototrofik tek hücreli canlılar tarafından salınan ekstraselüler organik maddelerdir. Protein, karbonhidrat ve yağlardan oluşan bu organik maddelere yüksek moleküler ağırlığa sahip polisakkaritler de diyebiliriz. Müsilaj aslında olağan koşullarda doğal bir süreç ancak deşarj atıksulardan kaynaklanan aşırı N ve P girdisi ile aşırı fitoplankton üremesinden ve deniz suyu yapısındaki değişiklikler karşısında bir reaksiyon olarak fazla salgılanmasından ötürü Mayıs-Temmuz arasında neredeyse tüm Marmara'da yoğun olarak gözlenmiştir. Bunun yanında sıcaklık artışı da bir diğer faktördür. Marmara Denizi sıcaklığının iklim koşullarına göre yaklaşık 2 derece fazla olması ve iki tabakalı su yapısından kaynaklı dikey sirkülasyonun yetersizliği aşırı müsilaj oluşumuna zemin hazırlayan fiziksel koşulları oluşturmuştur.

Dünyanın çeşitli yerlerindeki denizlerde de tarih boyunca gözlenen aşırı müsilaj oluşumu daha

önce bu boyutlarda olmasa da 2008-2009 yıllarında da gözlenmiştir. Su kolonu içerisinde oluşumunu tetikleyen unsurlarının hepsinin birden ortadan kaldırılması mümkün olmadığından istenen seviyeye gelene kadar bu kirlilikle etkin bir şekilde mücadele edilmesi gerekmektedir.

Marmara Denizi'ne günlük yaklaşık 4,7 milyon m³ kentsel atıksu deşarj edilmektedir ve bu atıksuyun yaklaşık %53'ü herhangi bir biyolojik giderim prosesinden geçirilmeden, sadece temel ön arıtım süreçlerinden sonra deşarj edilmektedir. Bu oranın hızla düşürülmesi ve nihayetinde deşarj edilen tüm atıksuyun ancak ileri biyolojik arıtma tesislerinden sonra derin deniz deşarjıyla verilmesi sağlanmalıdır. Atıksu yoğun organize sanayi bölgelerinin ya da münferit sanayi sitelerinin atıksularını Çevre Mevzuatı gereklerine

uygun seviyelerde kimyasal arıtıma tabi tutulmaksızın kentsel atıksu toplama kanalına ya da doğrudan alıcı ortama verilmesinin etkin bir şekilde önüne geçilmesi gerekmektedir. Ayrıca kontrolsüz ve aşırı balık avcılığının da deniz ekosistemi ve besin piramidi üzerindeki tahrip etkisinin değerlendirilmesi, fitoplankton ile beslenen türlerin avlanmasına yönelik bazı düzenlemelerin olumlu sonuçlar vereceği değerlendirilmektedir.

MARMARA DENİZİ EYLEM PLANI'NA GİDEN YOL

Kuruluşunun en önemli motivasyonlarından birisi Marmara Denizi olan Marmara Belediyeler Birliği kurulduğu günden bu yana Marmara Denizi alanında çalışmalar yürütmekte, bu konuda gerek yerel yönetimlerin ve merkezi yönetimin



*MBB Çevre Yönetimi Koordinatörü

gerekse ilgili tüm paydaşların bir arada bulunmasına zemin hazırlayan projeler gerçekleştirilmektedir ve Marmara Denizi Sempozyumları yakın tarih deniz çalışmalarına ışık tutması bakımından önem arz etmektedir. Müsilajın görülmeye başlamasından itibaren konuyu bilim insanları ve Çevre ve Şehircilik Bakanlığı ile değerlendiren Marmara Belediyeler Birliği, gerçekleştirdiği çevrimiçi seminerler ile kamuoyunun farkındalığını artırmayı amaçlamış, öncesinde hazırladığı atıksu altyapı durumuna ilişkin raporlar ışığında ortak bir eylem planının gerekliliğine işaret etmiştir. Bu gerekliliğin çerçevesi Çevre ve Şehircilik Bakanlığı ile 4 Haziran'da ortaklaşa gerçekleştirilen Marmara Denizi'nde Müsilaj Problemi ve Çözüm Önerileri Çalıştayına katılan 700'ün üzerinde kişi ile belirlenerek, 6 Haziran'da Çevre ve Şehircilik Bakanı Sn. Murat Kurum'un başkanlığında gerçekleştirilen Acil Durum Toplantısı sonucunda 22 maddeden oluşan Marmara Denizi Eylem Planı kamuoyuyla paylaşılmıştır.

EYLEM PLANI NELERİ İÇERİYOR?

Eylem Planında yer alan maddelerin kurumsal yapı, planlama ve yasal düzenlemeler, temizlik, atıksu arıtma, denetim ve izleme, tarım ve balıkçılık ile eğitim ve farkındalık olmak üzere temelde 7 tema altında kümelendiği görülecektir. Öncelikle Marmara Denizi'nin müsilajla ve daha önemlisi diğer tüm kirlilik unsurları ile mücadelesinin uzun soluklu bir süreç olduğu kabulüyle bir koordinasyon kurulunun oluşturulması Eylem Planının ilk maddesinde yer almaktadır. Aynı

maddenin devamında işaret edildiği gibi MBB bünyesinde kurulan Bilim ve Teknik Kurulu, Koordinasyon Kurulu tarafından yürütülen çalışmaların nesnel ve bilimsel bir zeminde kalmasını sağlamaktadır. 11 farklı üniversiteden 21 bilim insanı ile oluşturulan Bilim ve Teknik Kurulu çalışmalarını yoğun bir şekilde sürdürmektedir.

Bilindiği gibi özellikle çevre yönetimi disiplini-nde bütüncül planlama çok önemli. Bu bağlamda Eylem Planı içerisinde Marmara Denizi Bütünlük Stratejik Planı'nın hazırlanması da yer almaktadır. Üç ay içerisinde hazırlanması öngörülen Stratejik Plan önemli ölçüde Marmara Denizi ile buluşan karasal ve deniz kaynaklı kirliliğin yapısal değişikliklerle kademeli olarak ortadan kaldırılmasına odaklanacaktır. Marmara Denizi'nin hassas yapısı da gözetilerek Stratejik Plan hazırlıklarına zemin teşkil etmesi açısından koruma alanı olarak belirlenmesi ve Marmara Denizi'ni alıcı ortam olarak kullanan atıksu arıtma tesislerine ilişkin deşarj standartları kirlilik parametrelerinin miktarı bazında daha aşağıya çekilmesi Eylem Planı maddeleri arasında yer almaktadır. Bu kapsamda 22 Haziran'da yayınlanan Bakanlık Genelgesi ile Marmara Denizi'ne yapılan deşarjlarda Kimyasal Oksijen İhtiyacı parametresi sanayi tesislerinde %50'ye varan kısıtlamalara, kentsel atıksularda ise %20 kısıtlamaya tabi tutulmuştur. Böylece artık legal olarak yapılan deşarjların Marmara Denizi üzerinde daha az organik yük oluşturacağı söylenebilecektir.

Marmara Denizi'nde bugün karşılaşılan müsilajın ve yıllara sâri kirlilik probleminin en önemli unsuru kentsel ve endüstriyel atıksu deşarjları olduğu bilinmektedir. Marmara Denizi Eylem Planı bu önemli atıksu unsura ilişkin ilham verici eylemleri içermektedir. Marmara Denize doğrudan ya da yüzeysel su kaynakları ile atıksularını taşıyan tüm kentsel atıksu arıtma tesislerinin ileri biyolojik arıtım proseslerinden oluşması, arıtılmış atıksuların mümkün olan yer yerde yeniden kullanımının desteklenmesi, OSB'lerin atıksu arıtma altyapısının rehabilitasyonu ile ileri arıtım teknolojilerine geçiş yapması ve atıksu arıtma tesislerinin yapımında kamu-özel sektör işbirliği modelinin hayata geçirilebilmesi için gerekli düzenlemelerin yapılması önemli Eylem Planı maddelerini oluşturmaktadır. Marmara Denizi'nde önemli kirlilik unsurlarından birisi de yüzeysel su kaynaklarının taşıdığı yayılı kirliliktir. Bu kapsamda Marmara Havzasında gerekli yerlere ve dere yataklarına yapay sulak alanlar ile tampon bölgelerin oluşturulması ve bu yöntemle kirliliğin Marmara Denizi'ne ulaşmasının engellenmesi de Eylem Planı içerisinde yer almaktadır. Özellikle Trakya ve Güney Marmara gibi tarım yoğun bölgelerde, kullanılan kimyasal gübrelerin yağışlar yoluyla yüzeysel akış ile Marmara Denizi'ne ulaşması mücadele edilmesi gereken boyuta bir kirlilik oluşturmaktadır. Güneyde zeytin karasuyunun ve süt ürünleri imalatında açığa çıkan peynir altı atıksuyunun etkili bir kirlilik kaynağı olduğu bilinmektedir. Bu





kirliliğin önlenmesi için atıksu atıksu azaltımını sağlayacak döngüsel modeller ve teknolojik dönüşümlerin sağlanması da Eylem Planı içerisinde yer almaktadır. Karasal kökenli kirlilikle mücadele kapsamında etkili eylemlerin yanı sıra Türk Boğazlar Sisteminde yıllık yaklaşık 40 bin geminin geçtiği düşünüldüğünde gemilerden kaynaklı kirlilikle mücadele etmenin de ne kadar önemli olduğu anlaşılmaktadır. Bu bağlamda gemilerin Marmara Denizi'ne atıksularını deşarj etmelerinin önüne geçecek düzenlemelerin de Eylem Planı kapsamında üç ay içerisinde tamamlanması beklenmektedir.

Denetim ve izleme faaliyetlerinin, kirlilik bileşenlerinin Marmara Denizi'ne ulaşmasını yapısal olarak engelleyecek yatırımları tamamlayıcı nitelikte olduğu değerlendirilmektedir. Bunun için hem mevcut tesis ve işletmelere hem de yeni yapılması planlananlara yönelik denetim faaliyetlerinin disipline edilmesi önem arz etmektedir. Bu nedenle uzaktan algılama, uydu ve erken uyarı sistemleri de kullanılarak denetimlerin ve izleme faaliyetlerinin uzaktan ve sürekli hale getirilmesi de Eylem Planı içerisinde önemli bir yer tutmaktadır. Ayrıca bu izleme faaliyetlerinin Marmara Denizi üzerine çalışan denizbilimcilerin çalışmalarına ışık tutacak verileri de sağlaması beklenmektedir.

Eylem Planını oluşturan maddeler incelendiğinde; kısa, orta ve uzun vadede bir süreç olarak hayata geçirilecek eylemlerden oluştuğu görülmektedir. Örneğin özellikle sahiller ve kıyısız alanlarda yoğunlaşan müsülaj kütesinin mekanik birtakım yöntemlerle temizliğinin sağlanması 8 Haziran'da bir seferberlik hassasiyetiyle başlatılan ve tam zamanlı olarak Marmara Denizi'ne kıyısı olan tüm yerleşim yerlerinde sürdürülen bir operasyonken, denizimize biyolojik giderim yapılmaksızın atıksu deşarjının önlenmesi için gerekli tesisleşme bir süreç olarak ele alınmaktadır.

MEVCUT MÜSİLAJLA BAŞA ÇIKMAK

Eylem Planı içerisindeki her eylemin belirli bir zaman planı bulunuyor. İlk olarak yüzey temizliği seferberliği başlatıldı. Bu Marmara Denizi'ne kıyısı bulunan tüm şehirlerde eş zamanlı olarak başlatıldı ve bölge dışından gelen ekipman desteğiyle de 8 Temmuz'a, yüzeyde müsülaj görülmeyene kadar devam ettirildi ve yaklaşık 12 bin m3 müsülaj denizden uzaklaştırılarak bertaraf edildi.

Müsülajla sadece yüzeyde değil su kolonu ve dipde de mücadele etmek için bakteriyolojik müdahale seçeneği de pilot olarak denendi ve olumlu sonuçlar elde edildi. Marmara Denizi'nden izole edilen bakteriler yardımıyla müsülaj yapısının bozulduğu Profesör Gülşen Altuğ'un çalışmaları ile

raporlandı. Bu seçeneğin deniz ekosistemi açısından etkisi üzerinde çalışmalar devam etmektedir.

Ayrıca deniz suyundaki çözünmüş oksijen seviyesini artırmak üzere yüzey gerilimini azaltacak cihazların Marmara Denizi'nde 5 noktaya konumlandırılmasına ilişkin izlemeler devam ediyor. İzmit Körfezi'ne 4, Pendik'e 1 adet konumlandırılan cihazların faydalı olması halinde uygulamanın genişletilmesi de söz konusu olacak.

MARMARA DENİZİ İÇİN BİRLİKTE HAREKET EDİLMELİ

Denize yapılan deşarjı bir başına bir belediyenin tamamen kontrol altına alması, ileri arıtma teknikleri uygulaması tek başına Marmara Denizi'nin temiz kalması için hiçbir anlam etmeyeceği gibi konuyla ilgili bir yasal düzenlemelerin yapılmaması ya da konunun bilimsel olarak araştırılmaması da sorunun çözülmesi için hiçbir şey ifade etmez. Birlikte nasıl eylem gerçekleştirebileceği ve birlikte nasıl hareket edeceğinin de konuşulması önemli. Türkiye'de merkezi yönetim, yerel yönetimler, sivil toplum kuruluşları ve meslek organizasyonlarının bilimin ışığında nesnel bir zeminde ortak değerimiz olan Marmara Denizi'ne sahip çıkmak üzere bir araya gelmesi ve bunun sürdürülebilir olması gerekliliği herkesçe kabul edilmelidir. ☺

DERLEYEN: BURAK ARLI

İSTANBUL AÇIK ŞEHİR - Kentsel Modernitenin Endişelerini Sergilemek

Kent teorisi modernliği alışlagelmiş şekliyle şehre, belirli öznellik biçimlerinin tarihsel olarak ortaya çıkışına ve kültür, sanat ve mimarideki önemli gelişmelerin yükselişine bağlar. Bu da genellikle on dokuzuncu yüzyılda ve yirminci yüzyılın başlarında Avrupa ve Amerika'nın belli başlı metropollerindeki teknolojik, ekonomik ve toplumsal dönüşümlerin sonucu olarak değerlendirilir. Buna karşılık, modern dönemde Batılı olmayan şehirlere genellikle Batılılaşma ve gelişme merceğinden bakılır. Bu "diğer" şehirlerdeki kentsel modernliği nasıl anlamalıyız?

İstanbul Açık Şehir, İstanbulluların şehirlerini tartışırken, hayal ederken, inşa ederken ve tüketirken kendilerini nasıl tanımladıklarını inceleyerek kültürel yaratıcılığı vurgulamayı amaçlıyor. Yazılı basına ve fotoğraflara, filmle, mimari miras sergilerine ve tema parkla-

rına odaklanan kitap ortak temsil pratikleri aracılığıyla bu popüler tasvirler arasındaki bağlantıları araştırıyor.

Şehrin geçmişinin çağırıştırılması yoluyla geleceğinin tanımlanması ve tartışılmasından yola çıkılarak bu çalışma, geçmişe ait hayal ve imgelemin, geleceğe dair tahayyüllerin, esasen bugüne ait yorumlar olduğunu iddia etmekte. 'İstanbul'un hangi geçmiş(ler) i nasıl dolaşıma giriyor ve yorumlanıyor?' sorusunu kentin görsel temsilleri üzerinden incelemeyi amaçlayan eser Metis Yayınlarından çıktı.

Özgün Adı: İstanbul Açık Şehir - Kentsel Modernitenin Endişelerini Sergilemek

Yazar: Mine Şengel

Yayınevi: Metis Yayınları

Yayın Tarihi: Eylül 2021

Sayfa Sayısı: 256



ARILARIN BİLDİKLERİ VE DÜNYAMIZDAKİ YAŞAM İÇİN ÖNEMLERİ

Arıları bal üreten, kovanlarda yaşayan, ara sıra da iğneleriyle bizi sokan canlılar olarak görürüz çoğunlukla. Oysa bundan çok daha fazlasıdır. Yediğimiz meyve, sebze ve tahılların birçoğu onların taşıdığı polenler sayesinde yetişir örneğin; birçok bitki onların sayesinde ürer. Peki her üç lokmamızdan birini borçlu olduğumuz bu çalışkan dostlarımız hakkında ne biliyoruz?

Doğabilimci Thor Hanson, bu kitapta bizi zengin ve büyüleyici bir mikrokozmosa davet ediyor. Balarılarını, eşekarıları ve yabancılarından başka arı tanımıyorsanız şaşırılmaya hazır olun, çünkü birbirinden ilginç özellikleri ve yaşam tarzlarıyla çeşit çeşit arı tanıyacaksınız: kazıcılar, madenciler, duvarcılar, yaprak kesenler, uçkâğıtçı guguk arıları ve daha niceleri. Arılarla ilgili birçok sorunun yanıtının cevaplandığı kitapta birçok sorunun cevabı aranmakta: Arılar nasıl ortaya çıkıp farklılaştı? Çiçeklerle birlikte nasıl evrim geçirdiler? İnsanın evriminde nasıl bir rol oynadılar? Günümüzde arı nüfusunu tehdit eden etkenler neler? Arıların azalması insanlar ve dünya ekosistemi için ne anlama geliyor? Arısız bir dünya neye benzer? Onları korumak için ne yapabiliriz?

Özgün Adı: Buzz: The Nature and Necessity of Bees

Yazar: Thor Hanson

Çevirmen: Kemal Güleç

Yayınevi: Metis Yayıncılık

Yayın Tarihi: Kasım 2020

Sayfa Sayısı: 296

JOEL ANDREAS

Haklarını Yitirenler

Çin'de Endüstriyel Yurttaşlığın
Yükselişi ve Çöküşü

ASYA ÇALIŞMALARI



HAKLARINI YİTİRENLER: Çin'de Endüstriyel Yurttaşlığın Yükselişi ve Çöküşü

1949'da iktidarı ele geçiren Çin Komünist Partisi sınıfsal eşitlik sağlamak amacıyla iktisadi, kültürel ve siyasal sermayeyi hedef alan bir dizi kampanya başlattı ve 1949 devrimini takip eden on yıllarda, Çinli işçiler iş güvenceli kadrolu çalışma ve fabrikalarda meşru paydaşlık anlamına gelen bir "endüstriyel yurttaşlık" elde ettiler.

1990'ların ortalarından itibaren sürekli kadrolu çalışma sisteminden büyük ölçüde esnek, güvencesiz çalışmaya dayalı bir sisteme geçilmesiyle birlikte, Çin'de endüstriyel yurttaşlık radikal bir değişime uğradı.

Bu komünist projenin başarısızlığının sebeplerini anlamak için nüfusun yönetildiği temel mekân olan işyerindeki hiyerarşik yapılara odaklanan ve araştırmasını o dönemde fabrikalarda çalışmış kişilerle yaptığı görüşmelere dayandıran Joel Andreas, dünya çapındaki en uzun süreli endüstriyel yurttaşlık deneyiminin yükseliş ve düşüşünü kayıt altına alıyor. Bunun Çin Komünist Partisi açısından ne anlama geldiğini, işçiler arasında nasıl yankı bulduğunu,

Maocu dönem boyunca ne yönde gelişim gösterdiğini ve 1990'lardaki yapısal reformun işçilerin yoğun muhalefetine rağmen hangi yollardan uygulandığını belgeleriyle ve tanıklıklarla ortaya koyuyor.

Haklarını Yitirenler, Çin'in yirminci yüzyılda giriştiği sosyalist deneylerin tarihine, mirasına ve geleceğine ilgi duyanların okuması gereken bir çalışma. Ayrıca, 2017'den bu yana faaliyette olan Koç Üniversitesi Asya Çalışmaları Uygulama ve Araştırma Merkezi KUASIA (Koç University Center for Asian Studies) işbirliğiyle yayımlanmaya başlanan "Asya Çalışmaları" serisinin de ilk kitabı olmaktadır.

Özgün Adı: Rise of the Red Engineers: The Cultural Revolution and the Origins of China's New Class

Yazar: Joel Andreas

Çevirmen: Onurcan Ülker

Yayınevi: Koç Üniversitesi Yayınları

Yayın Tarihi: Ekim 2021

Sayfa Sayısı: 408

OSMANLI İMPARATORLUĞU'NDA TAŞRA ELİTLERİ

Taşra elitleri Osmanlı İmparatorluğu'nda siyasi, toplumsal ve iktisadi aktörler olarak önemli bir yere sahipti. Peki elit kavramı, Osmanlı örneğine nasıl tatbik edilebilir? Osmanlı taşra elitinden mi yoksa elitlerinden mi bahsetmeliyiz? Taşra elitleri mevki sahipleri ile sınırlanabilir mi? Osmanlı Devleti taşra elitlerinin varlığını kabul ediyor muydu ve aralarındaki ilişki nasıldı? Belirli ölçüde servet veya güce sahip olmak elit sayılmanın ön şartı mıydı? Seyyidlik Müslüman taşra elitlerinin ayırıcı bir özelliği miydi? Gayrimüslimlerin, kadınların ve entelektüellerin Osmanlı eliti içerisindeki yeri ne idi? Elit, şehre özgü bir olgu muydu yoksa sadece şehirli elitler mi kaynaklarda iz bırakmıştır? Osmanlı İmparatorluğu'nda Taşra Elitleri konulu Girit Halcyon Günleri Sempozyumu'nda (Resmo, 10-12 Ocak 2003) sunulan makalelerden oluşan bu kitap, Osmanlı'nın toplumsal aktörlerinden taşra elitlerini, 15 yüzyıldan 20 yüzyıla uzanan geniş bir zaman diliminde ve yukarıda sıralanan sorular eşliğinde inceliyor ve taşra elitlerinin anlamını genişletip ayanlığın ötesine taşıyor.

Özgün Adı: Provincial Elites in the Ottoman Empire Crete University Press

Editör: Antonis Anastasopoulos

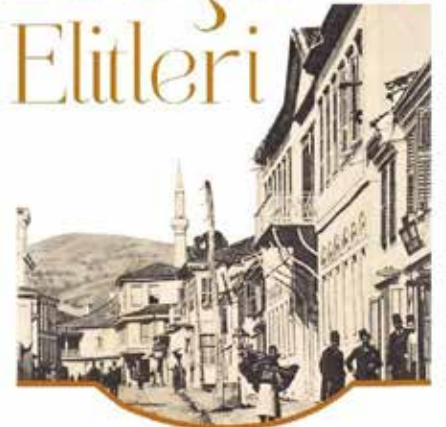
Çevirmen: H. Ebru Aksoy

Yayın Tarihi: Ağustos 2021

Sayfa Sayısı: 503

EDITÖR
A. ANASTASOPOULOS

OSMANLI İMPARATORLUĞU'NDA Taşra Elitleri



ÇEVİRİMİÇİ BİLGİ KAYNAKLARI

Bu bölümün giriş yazısını kaleme alırken aklıma avcıların yaban ördeklerini kendilerine çekmek için uyguladıkları en iyi taktiğin onun ötüşünü taklit etmek olduğu geldi. Bildiğiniz üzere bu sayfalara kadar geldiyseniz dergi temasının “Yaban için Kent” olduğunu biliyor olmanız. Bizler her zaman doğadaki canlıları yaptığımız işlerle kandırdığımızı düşünüyoruz. Kuşların göç yollarına gökdelenler yapıyor, nehirlere apartmanlar inşa ediyoruz. Ama asıl kandırılanın bizler olduğu gittikçe anlaşılır olmaya başladı. Yaban hayatın sınırlarını açmalı ve birlikte yaşamının yollarını aramalıyız. Yaban sandığımız kadar uzak değil...

*Görüş ve önerileriniz için furkan.duzgiden@mbb.gov.tr

EMREHAN FURKAN DÜZGİDEN



TÜRKİYE'NİN YABAN HAYATI

Nereden Başlasam'ın bu bölümünde konu Türkiye'nin Yaban Hayatı. Mirgün Cabas ve Can Kozanoğlu'nun konuğu Araştırmacı Dr. Deniz Mengüllüoğlu ile konuşuyor.



YABAN HAYAT NE DEMEK?

Yaban hayat ne demek? Kentte yaban hayat var mı? Yaban hayat-insan çatışması hangi alanlarda, ne için başladı? Bu çatışmadan hayvanlar nasıl etkileniyor? Yaban hayatı insanlar için zararlı mı? Yaban hayat-taki hayvanlar, insanlara zarar veriyor mu?

WWF Doğal Hayatı Koruma Vakfı'nın yaban hayatı uzmanı Ahmet Emre Kütükçü, NTV-Radyo'da Nacide Berber'in sunduğu Doğa Konuşmaları'na konuk oluyor.



SANAT GEZEĞENİ İYİLEŞTİREBİLİR Mİ?

Yiğit Özşener, her hafta kültür-sanat dünyasından farklı bir konukla 26 dakikada gezegenimizin geleceğini konuşuyor. Ekolojik krizin karmaşık sebep ve sonuçlarına kültür-sanatın yaratıcı sesiyle yeni açılardan bakmayı amaçlayan bu podcast serisi, İKSV Kültür Politikaları Çalışmaları'nın yayımladığı “Ekolojik Dönüşüm İçin Kültür ve Sanat” raporundan yola çıkıyor.





YAVAŞ MODA: GELECEĞİ VE GEZEĞENİ KURTARMAK İÇİN

Doğadan ve insandan yana ürünler sunan WWF Market'in sunduğu bu bölümde yeni bir kavramı, moda sürekli ve sorumsuz tüketim alternatif olarak hayatımıza giren "Yavaş Moda" konuşuluyor. Kağıttan kıyafetlerden eski evlerdeki dikiş makinelerine, boya renginde akan nehirlerden duyularımızın hiyerarşisine, Bangladeşli işçilerden pamuk tarlalarına yine farklı zamanlara ve mekanlara uğradık. "Hızlı moda" anaforuna kapılmamak için neler yapılabileceğini tartışılıyor.



AHMET MÜMTAZ TAYLAN İLE ŞEHİR KONUŞMALARI

Tiyatro ve sinema sanatçısı, yönetmen ve yazar Ahmet Mümtaz Taylan, Marmara Belediyeler Birliği Genel Sekreteri M. Cemil Arslan'ın sorularını yanıtlıyor. Şehirler, birlikte yaşama kültürü ve kültür üzerine ilerleyen sohbet, kentlere çözüm ararken neleri yeniden düşünmemiz ve nasıl harekete geçeceğimiz konusunda mimarlık ve kent kültürü üzerine özel bir ilgi alanı olan değerli sanatçımızın perspektifini ortaya koyuyor.



MARMARA BÖLGESİ MEKÂNSAL GELİŞME STRATEJİK ÇERÇEVE BELGESİ (MSÇB)

Marmara Bölgesi Mekânsal Gelişme Stratejik Çerçeve Belgesi (MSÇB), Marmara Bölgesi'nin mevcut durumdaki sorun ve potansiyellerini değerlendirerek; bölgeye yönelik gelecek öngörülerini ve olası mekânsal gelişme stratejilerini ele almakta ve yerel yönetimlerle iş birliği içinde bölge ve ülke kalkınmasına katkı koyacak bir diyalog platformu ve bir rehber, bir yol haritası oluşturmaktadır.



ŞEHİRLERİN ORTAK GELECEĞİ İÇİN BÖLGESEL ZEMİNDE BULUŞMAK

Şehirlerin Ortak Geleceği için Bölgesel Zeminde Buluşmak: Marmara Bölgesi Mekânsal Gelişme Stratejik Çerçeve Belgesi (MSÇB) Paneli'ni kaçırınlar veya yeniden izlemek isteyenler için yayımlandı.



MAGDALENA YEŞİL: YENİ EKONOMİDE AKILLI KADINLAR

Silikon Vadisi girişimci ve yatırımcısı Magdalena Yeşil, 1976'da iki bavul ve 43 dolarla Amerika Birleşik Devletleri'ne gelişini ve göçmen bir kadın olarak karşılaştığı zorlukları bu podcastte anlatıyor. Silikon Vadisi'nde zirveye çıkmak için cam tavanları nasıl kırdığını dinliyoruz.

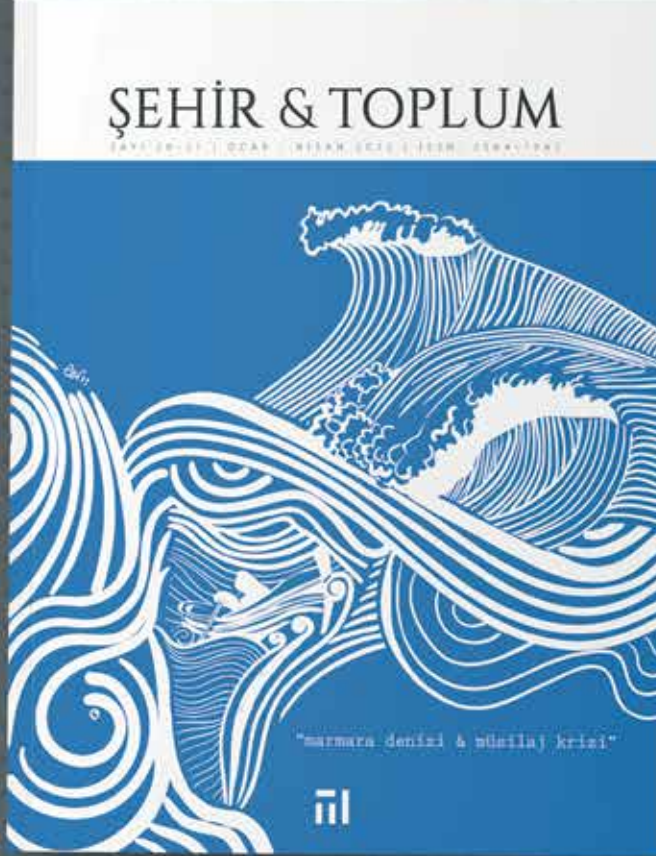


BELEDİYELERİN RİSK DEĞERLENDİRME PLANLARI

Cyber Safe Cities (Siber Güvenli Şehirler) podcast serisinde Tenable şirketi Başkan Yardımcısı Ashley Lukeeram, belediyelerin risk değerlendirme planlarını geliştirirken dikkat etmeleri gereken siber güvenlik riskine ilişkin soruları yanıtlıyor. (Dil: İngilizce)



Şehir & Toplum dergisinin yeni sayısı "Marmara Denizi & Müsilaj Krizi" dosya konusu ile çıktı.



DOSYA: MARMARA DENİZİ & MÜSİLAJ KRİZİ

DENİZ BİLİMİNİ İŞİĞİNDE MARMARA DENİZİNİN SELECEĞİ
Barış Sallıhoğlu, Devrim Tezcan, Evrim Kalkan Tezcan, Mustafa Yücel, Ergi Şahin Yücel

DENİZ ALANLARININ UZAKTAN ALGILAMA YÖNTEMLERİ İLE İZLENMESİNİN ÖNEMİ
Burcu Özsoy

MÜSİLAJ: ARITILMAYAN ATIKSULARIN MARMARA DENİZİNİ GETİRDİĞİ NOKTA
Güçlü İnşel

MARMARA DENİZİ İSTANBUL KIYILARINDA VE İSTANBUL BOĞAZI'NDA
MİKROPLASTİKLERİN MEVSİMSEL VE MEKANİK OLARAK DEĞİŞİMİ
Hanife San Erkan, Güleda Engin

MARMARA DENİZİ ZOOPLANKTONU VE MÜSİLAJ İLE ETKİLEŞİMLERİ
Melek İşinbilir Dkyar

DENİZLERDE BAKTERİYOLÜKLÜK FIRSATLARI: MARMARA DENİZİ MÜSİLAJ ÖRNEĞİ
Gülşen Altun

SU ÜRÜNLERİ ARZ GÜVENLİĞİ VE GIDA GÜVENLİĞİ BAKIMINDAN 2021 YILI
MARMARA DENİZİ MÜSİLAJ VAKASININ DEĞERLENDİRİLMESİ
Nuray Erkan

MÜSİLAJ VE MARMARA DENİZİ BALIKÇILIĞI
Mustafa Sarı

MÜSİLAJIN MARMARA BÖLGESİNDE BALIKÇILIK, TURİZM VE SÜALTI KÜLTÜREL
MİRASI ÜZERİNDEKİ ETKİSİ VE MARMARA DENİZİ EYLEM PLANI
Can Kalkavan

MARMARA DENİZİ KİRLİLİĞİNİ KİM ÖNLEYEBEKTİR?
Kasım Ocak, Müslüm Akoncu

MARMARA DENİZİ VE ADALAR ÖZEL ÇEVRE KORUMA BÖLGESİ CUMHURBAŞKANI K
ARARININ HUKUKİ DEĞERLENDİRİLMESİ
Belma Bulut Şahin

TAHRİR BÜYÜKAKIN İLE MARMARA DENİZİ VE MÜSİLAJ KRİZİ ÜZERİNE
Röportaj: Ahmet Cihat Kahruman, Mustafa Özkul

TUNA NEHRİ HAVZASI KİRLİLİĞİ ÖNLEME STRATEJİLERİ
VE UYGULAMA SONUÇLARI: BESİN TUZLARI MESELESİ
A. Kovacs, L. Liška, I.

Türkiye'nin çok önemli bir değeri, Marmara Bölgesi'nin hayat kaynaklarından biri olan Marmara Denizi;
bitmek üzere olan denizlerden biri...

Şehir ve Toplum'un tek cilt içinde iki sayı halinde yayınlanan bu dosyasında, 2021 yılının ilk yarısında dış
vuran deniz salyası/ müsilaj ile daha fazla gündeme gelen Marmara Denizi ele alınıyor.

URBANI

001
2021

CITIES DEVELOPING SOLUTIONS



THE NIGHTMARE OF MARMARA: MUCILAGE

The clean-up effort to save the Marmara has begun.

MARMARA URBAN FORUM (MARUF)

500+ speakers, 108 sessions
around the theme
"Re-Think, Co-Act"

CITY AND MEMORY

What does urban memory mean
for citizens?



KENT dergisinin ilk İngilizce sayısı URBAN "CITIES DEVELOPING SOLUTIONS" başlığıyla çıktı!

**MARMARA
BELEDİYELER
BİRLİĞİ**

KÜLTÜR YAYINLARI

HEDEFİMİZ:

● 2030'a kadar %30 korunan alan

İMKAANSIZ

DEĞİL

ACIL

Doğanın kendini yenileyebilmesi için
2030'a kadar yapacaklarımız çok kritik.

#KorumazsakKaybederiz



Daha fazla bilgi için
QR kodu okut.



WWF
TÜRKİYE



**MARMARA
BELEDİYELER
BİRLİĐİ**



**MARMARA
BELEDİYELER
BİRLİĐİ**